

Markus Kallifatides  
Stefan Sjöberg

# Alla får det inte bättre



OM DEN ÖKANDE  
OJÄMLIKHETEN I SVERIGE  
OCH VARFÖR DEN ÄR ETT  
SAMHÄLLSPROBLEM



# Sammanfattning

- Att ojämlikheten i Sverige har ökat är det numera få som förnekar. Under senare tid har det dock börjat framkomma debattörer som argumenterar för att ojämlikheten förvisso har ökat, men att detta inte är något problem eftersom alla ändå får det bättre. Detta är ett synsätt som vi menar är felaktigt och farligt för samhällsutvecklingen framgent.
- Syftet med denna rapport är att belysa hur ojämlikheten har utvecklats i Sverige under perioden 1980–2020, och vilka samhällliga konsekvenser ojämlikheten får. Med utgångspunkt i befintliga data och statistiska beräkningar behandlas tre för ojämlikheten centrala områden: förmögenhetsfördelning, inkomstskillnader samt välfärdens urholkning och marknadisering.
- Förmögenhetsbildningen kännetecknas av kraftigt ökande förmögenhetskoncentration mellan 1980 och 2020 där den rikaste procenten av de svenska medborgarna har ökat sin beräknade andel av de totala förmögenheterna från cirka 20 till 35 procent.
- En knapp procent av svenskarna har kapitalinkomster på sammanlagt över 150 miljarder kronor per år medan nära 90 procent har noll kronor netto i kapitalinkomster.
- Under de senaste två decennierna har den femtedelen av befolkningen med lägst disponibla månadsinkomster efter boendeutgifter fått cirka 1 000 kronor mer i plånboken, medan den översta femtedelen har fått 25 000 kronor mer.
- Utgifterna för socialt skydd som andel av BNP har sedan 1980 minskat från cirka 33 till 28 procent. Välfärdens urholkning och marknadisering har resulterat i ökad ojämlikhet vad gäller tillgången till likvärdig välfärd av god kvalitet.
- När välfärdens urholkning och att "vi får mindre för pengarna" beaktas finns det betydande befolkningsgrupper som har fått försämrade livsvillkor under de senaste decennierna.
- Ökande ekonomisk ojämlikhet, välfärdens urholkning och segregation bidrar till social exkludering av utsatta grupper i samhället. Människor lever sina liv i alltmer skilda världar med ojämlikheter avseende arbete, hälsa och välmående, vilket skapar polarisering mellan olika grupper och områden. Tilltron till och sammanhållningen i samhället fragmenteras, vilket långsiktigt riskerar att bidra till demokratins erosion.
- Vi står nu inför ett avgörande vägskäl. Antingen fortsätter Sverige på vägen av nyliberal marknadsliberalism i kombination med eller ersatt av en framväxande nationalkonservatism. Eller så återupprättas en reglerande välfärdsstat med en jämlikhetsskapande universell välfärdsmodell och en dynamisk omfördelning av ekonomi där den solidariska välfärden och klimatomställningen står i centrum.

## INNEHÅLL

SAMMANFATTNING 3

1. INLEDNING 5

2. OJÄMLIKHETENS ANSIKTEN OCH DRIVKRAFTER 7

2.1. ÖKANDE FÖRMÖGENHETSKONCENTRATION 7

2.2. INKOMSTOJÄMLIKHET OCH MINSKANDE DISPONIBLA INKOMSTER 11

2.3. VÄLFÄRDENS URHOLKNING OCH DEN

OJÄMLIKHETSSKAPANDE VÄLFÄRDSMARKNADEN 16

3. DEN ÖKANDE OJÄMLIKHETEN ÄR ETT ALLVARLIGT SAMHÄLLSPROBLEM 20

4. FORTSATT OJÄMLIKHET ELLER ÖKANDE JÄMLIKHET? 24

5. SAMMANFATTANDE SLUTSATSER 30

KÄLLFÖRTECKNING 32



MARKUS  
KALLIFATIDES  
ÄR TJÄNSTLEDIG  
DOCENT VID  
HANDELSHÖGSKOLAN  
I STOCKHOLM OCH  
SOCIALDEMOKRATISK  
RIKSDAGSLEDAMOT.

STEFAN SJÖBERG  
ÄR SOCIOLOG (FIL.  
DR), DOCENT I SO-  
CIALT ARBETE  
OCH FORSKNINGS-  
LEDARE FÖR  
PROGRAMMET URBAN  
COMMONS VID HÖG-  
SKOLAN I GÄVLE.

KATALYS RAPPORT  
NO. 112.

GRAFISK FORM-  
GIVNING & OMSLAG:  
JESPER WEITZ.

TRYCK: KOMMUNALS  
VAKTMÄSTERI,  
STOCKHOLM, 2023.

# 1. Inledning

Det finns många studier som genomförts under senare år som visar att ojämlikheten på olika områden har ökat. De mycket omfattande statliga utredningarna Jämlikhetskommissionen och Skolkommissionen är här centrala, liksom LO:s jämlikhetsutredning och Katalys projekt Klass i Sverige.<sup>1</sup> Från att ojämlikheten tidigare inte diskuterats allmänt har den alltså under senare år belysts och bekräftats alltmer. Att ojämlikheten i Sverige har ökat är det numera få som förnekar. Men så har det inte alltid varit. Från att den tidigare har negligerats, har det under senare tid istället börjat framkomma debattörer som argumenterar för att ojämlikheten förvisso har ökat, men att detta inte är något problem eftersom alla ändå får det bättre. Detta är ett synsätt som vi menar är helt felaktigt och farligt för den fortsatta samhällsutvecklingen. Syftet med den här rapporten är att belysa hur ojämlikheten på olika områden har utvecklats i Sverige under perioden 1980–2020 och vilka samhälleliga konsekvenser ojämlikheten får.

Det är vanligt att forskningen anger tidpunkten runt 1980 som kulmen för den universella välfärdsmodellen och det svenska folkhemmet som då var det på många sätt mest jämlika landet i världen (se t.ex. Nygård, 2020; Olsen, 1994; Olson, 1990; Piketty, 2017; Therborn, 2018). När man diskuterar hur ojämlikheten långsiktigt har utvecklats är det därför relevant att ha 1980 som utgångspunkt. Under 1980-talet

började socialdemokratins politisk-ideologiska hegemoni att utmanas av den framväxande nyliberala utopin, vars ideologi på allvar genomdrevs från början av 1990-talet. Det gemensamma universella välfärdsprojektet, med ett starkt samhälle formerat utifrån en omfattande offentlig sektor som grund, har därefter alltmer trängts bort och ersatts av marknadsbaserade lösningar utifrån tron att konkurrerande privata aktörer är bäst förmögna att leverera välfärd av bättre kvalitet till lägre kostnad. Sedan har ojämlikheten brett ut sig.

I det följande kommer vi inledningsvis att redogöra för hur ojämlikheten gestaltar sig på tre centrala områden. Vi börjar med att visa hur ojämlikheten avseende förmögenhetsfördelning långsiktigt har utvecklats, vilken kännetecknas av en ökande förmögenhetskoncentration. Därefter går vi igenom utvecklingen avseende reallöner och disponibel inkomst, där vi visar att det finns löntagargrupper som fått en marginell ökning av pengar i plånboken men som får allt mindre för pengarna. Det sistnämnda visar sig inte minst inom det tredje området vi fokuserar på, nämligen välfärdssektorn. I rapportens avslutande empiriska del visar vi hur de offentliga välfärdsinvesteringarna som andel av BNP långsiktigt har minskat, och att en allt större del av de offentliga välfärdsinvesteringarna går till privata välfärdsbolag och därmed också bidrar till den ojämlika förmögenhetsfördelningen.

1. Jämlikhetskommissionen (2020); Skolkommissionen (2017); LO:s jämlikhetsutredning (2020); Klass i Sverige (2021).

I den efterföljande delen av rapporten diskuterar vi sedan varför den ökande ojämlikheten är ett allvarligt samhällsproblem. Vi framför argument för att den ekonomiska ojämlikheten är en grundläggande drivkraft för ojämlikhetens utveckling på andra områden. Rapporten avslutas med en reflektion kring vilka vägval som finns för framtiden. Ett alternativ är att samhällsutvecklingen fortsatt tillåts drivas av kapitalintressen och den nyliberala marknadsideologin,

som sedan en tid alltmer befruktas och delvis ersätts av en nationalkonservativ agenda med tron på att en mera repressiv nationalstat ska gagna samhällsutvecklingen. Det andra framtidsalternativet är att åter låta samhällsutvecklingen ledas av folkflertalets folkrörelser – och att omfattande satsningar på en stark gemensam välfärdsstat är vägen till ett samhälle präglad av generellt välstånd, jämlikhet, sammanhållning och goda livsförhållanden för alla grupper i samhället.

## 2. Ojämlighetens ansikten och drivkrafter

Jämlikhet är ett begrepp som har definierats på olika sätt. I vidare mening innefattar det vanligen att alla människor i samhället ska vara lika mycket värda och ha likvärdiga livsvillkor, möjligheter, rättigheter och skyldigheter (Lindensjö 2004). För att detta ska kunna bli verklighet innefattar definitionen av jämlikhet inom arbetarrörelsen såväl ekonomisk som social, politisk och kulturell jämlikhet. Denna syn på jämlikhet inbegriper omfördelning och utjämning mellan olika grupper i samhället avseende materiella och ekonomiska resurser och tillgångar. När vi talar om jämlikhet i denna rapport är det utifrån detta synsätt. I det följande kommer vi nu att visa hur samhällsutvecklingen i Sverige under de senaste decennierna har kännetecknats av en ökande ojämlikhet, där de ekonomiska och sociala klyftorna mellan olika befolkningsgrupper har ökat. Vi fokuserar på tre centrala områden: förmögensfördelning, inkomstfördelning och den skattefinansierade välfärdssektorns utveckling.

### 2.1. Ökande förmögenskoncentration

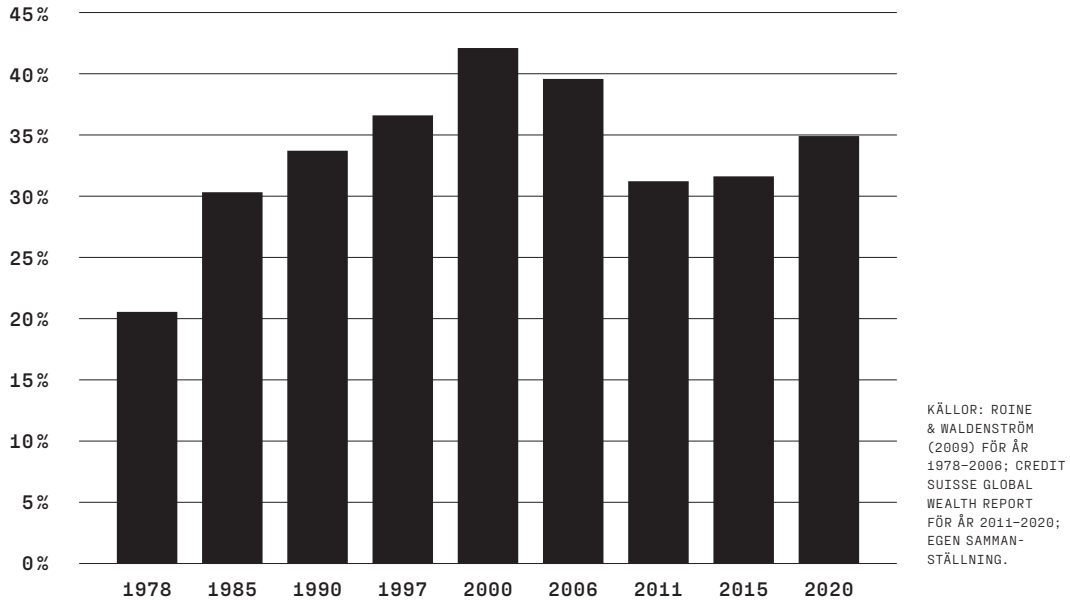
Exakta beräkningar av förmögensfördelningen är svåra att göra, i synnerhet efter den moderatledda regeringens avskaffande av förmögensskatten 2007, då också många former av offentlig

insamling av förmögensstatistik upphörde. Det beror såklart även på vad man avser med förmögenhet. Även om officiella förmögensdata tidigare var en solid bas gav de inte någon rättvisande bild av den totala förmögensfördelningen. Credit Suisse Research Institute påtalar att "det är välkänt att det är osannolikt att de traditionella källorna till förmögensfördelning ger en korrekt bild av förmögensinnehav i toppen av fördelningen för de flesta länder" (CSRI, 2017, s. 4, vår övers.). Om man väljer att endast beräkna utifrån taxeringsdata, hushållsenkäter, låsta socialförsäkringstillgångar och varaktiga konsumtionsvaror framstår förmögenskoncentrationen som mindre än vad den i verkligheten är.

De mer omfattande förmögensberäkningar som ekonomiprofessorerna på Crédit Suisse Research Institute (CSRI) årligen genomför och redovisar sedan mer än ett decennium är brett respekterade. De påvisar att traditionella förmögensfördelningsdata tenderar att underestimera toppcentens förmögensandel. Därför genomför CSRI undersökningar av aggregerad förmögenhet, vilka inkluderar förmögenhetstillgångar som saknas i officiella beräkningar. Uppskattningar av aggregerad förmögenhet gjorda av CSRI inkluderar förmögenhetstillgångar som medborgare boende i hemlandet eller utomlands innehar i hemlandet och utomlands, till exempel dolda tillgångar i lågskatteländer och onoterade

FIGUR 1.

## Rikaste procentens uppskattade andel av aggregerad förmögenhet (i procentandel), utvalda år 1978–2020.



familjeföretag som inte inkluderas i officiell statistik.

Om man på detta vis inräknar det samlade värdet av tillgångar som svenska medborgare boende i Sverige eller utlandet besitter i Sverige och utlandet, bland annat stora onoterade familjeföretag och dolda utlandstillgångar i skatteparadis, blir förmögenhetskoncentrationen betydligt högre än om dessa tillgångar inte beaktas. För att spegla dagens ekonomi och samhälle, som i grunden förändrats efter de omfattande av- och omregleringarna från mitten av 1980-talet och framåt, instämmer vi i att dessa tillgångar naturligtvis behöver ingå i beräkningarna för att kunna ge en någorlunda rättvisande bild av dagens förmögenhetsfördelning. Siffrorna avseende Sverige från undersökningar av aggregerad förmögenhet presenteras i figur 1.

CSRI:s och andras beräkningar av aggregerad förmögenhet är kalkylerade

uppskattningar och det finns stora variationer i dessa beräkningar. Siffrorna kan till exempel fluktuera beroende på upp- och nedgångar på såväl börsen som fastighetsmarknaden, såsom fallande börskurser under den globala finanskrisen 2007–2010, eller pandemiåren 2019–2020 då extrem penningpolitik drev fram stora uppgångar på dessa marknader. Under hela 2000-talet har tillgångsmarknaderna rört sig kraftigt uppåt, vilket också bidragit till omfattande förmögenhetsbildning i de övre skikten under topprocenten. Den viktigaste poängen här är därför inte hur de beräknade procentandelarna varierar år från år, utan att den långsiktiga tendensen till ökad förmögenhetskoncentration är otvivelaktig. Den beräknade andelen av de samlade förmögenheterna för den rikaste hundra delen av svenskarna har ökat från cirka 20 procent 1978 till 35 procent 2020.



FIGUR 2.

## Förmögenhetsnivå och -fördelning i ett urval av länder, 2020.

LAND	ANDEL AV VUXNA BEFOLKNINGEN				FÖRMÖGENHETS-SPRIDNING, GINI
	UNDER 10000 DOLLAR	10000-100000 DOLLAR	100000-1 MILJON DOLLAR	ÖVER 1 MILJON DOLLAR	
SYDAFRIKA	75,8	20,2	3,9	0,2	88
SVERIGE	34	18,4	40,3	7,3	87,2
NAMIBIA	80,5	16,4	3	0,1	86,6
USA	26,3	28,5	36,4	8,8	85
IRLAND	30,8	19,7	44,5	5	80
NORGE	28	19	48,8	4,2	78,5
SCHWEIZ	11,9	33,7	39,6	14,9	78,1
TYSKLAND	10,6	45,2	39,8	4,3	77,9
NEDERLÄNDERNA	13,6	29,4	49,3	7,7	75,3
FINLAND	27,8	35,2	35,1	1,9	74
DANMARK	15,8	25,4	52,5	6,7	73,6
STORBRIANNIEN	18	27,8	49,5	4,7	71,7
FRANKRIKE	14,8	27	53,3	4,9	70
SPANIEN	16,7	31,6	48,6	3	69,2
UNGERN	21,4	67,6	10,7	0,3	66,5
ITALIEN	15,5	30,1	51,4	3	66,5
JAPAN	11	32,6	52,9	3,5	64,4

KÄLLA: CREDIT SUISSE GLOBAL WEALTH REPORT, EGEN SAMMANSTÄLLNING.

I 2020 års penningvärde innebär detta att den rikaste hundradelen är cirka 640 miljarder kronor förmögnare än de hade varit om förmögenhetsfördelningen varit densamma som 1978.<sup>2</sup> De rikaste topp 5-procenten förfogade 2020 över uppskattningsvis cirka 60 procent av de totala förmögenheterna (CSRI, 2021).

Det europeiska genomsnittet för topp 1-procentens förmögenhetsandel är 29 procent. Enligt beräkningar gjorda av tyska Allianz Research (2020) intog Sverige 2020 plats åtta av 53 jämförda länder avseende mest ojämlik förmögenhetsfördelning. CSRI:s sammanställning ger resultatet att den

rikaste procentens förmögenhetsandel för Sveriges del numera ligger på samma nivå som i USA och Colombia, och att den svenska förmögenhetsjämligheten är större än i till exempel Storbritannien, Chile och Mexiko och avsevärt större än i våra nordiska grannländer. Slutligen kan vi i CSRI (2021) utläsa att Sverige befinner sig på tolfte plats i världen (efter till exempel Bahamas, Bahrain, Förenade Arabemiraten och Jemen) och på andra plats bland jämförbara länder vad avser förmögenhetskoncentration mätt med ginikoefficient för förmögenhetsfördelningen.

Vi kan i figur 2 samtidigt utläsa

2. Ett grovt estimat baserat på CSRI:s uppskattning av den totala förmögenheten och en valutakurs på 1USD=9 SEK.

FIGUR 3.

### De femton svenska familjer eller individer som kontrollerar företag med störst förmögensvärde i mars 2022, miljarder kronor.

1	WALLENBERG	2 394 MDKR	BANK, INDUSTRI, LÄKEMEDEL, PRIVATE EQUITY
2	LUNDBERG	1 131 MDKR	FASTIGHETER, BANK, SKOGSINDUSTRI
3	KAMPRAD	653 MDKR	MÖBLER OCH KONSUMENTVAROR
4	SCHÖRLING	431 MDKR	SÄKERHETSTJÄNSTER, INDUSTRI
5	PERSSON	296 MDKR	KLÄDER OCH KONSUMENTVAROR
6	RAUSING	285 MDKR	FÖRPACKNINGAR
7	BENNET	273 MDKR	MEDICINTEKNIK
8	DOUGLAS	160 MDKR	SÄKERHETSTJÄNSTER, INDUSTRI
9	LUNDIN	142 MDKR	OLJA, GAS OCH MINERALER
10	SELIN	130 MDKR	FASTIGHETER
11	MINDUS	121 MDKR	FASTIGHETER
12	JOHNSON	95 MDKR	DETALJHANDEL, VÄLFÄRDSTJÄNSTER
13	WINGEFORS	90 MDKR	DATORSPEL
14	STENBECK	85 MDKR	MEDIA, TELEKOM
15	OLSSON	76 MDKR	SJÖFART MED MERA

KÄLLA: EGNA BERÄKNINGAR BASERADE PÅ UPPGIFTER FRÅN HOLDINGS OCH FORBES.

att 34 procent av den vuxna svenska befolkningen har mindre än 100 000 kronor (10 000 dollar) i nettoförmögenhet, varav många naturligtvis är personer som har en nettoskuld istället för förmögenhet. Typiskt sett är dessa personer bosatta i hyresrätt (eller i värsta fall hemlösa).

Ett annat sätt att mäta utvecklingen för de superrika är att lyfta fram antalet svenska SEK-miljardärer, som har ökat i antal från 28 personer år 1996 (*Veckans Affärer*, 1996) till 542 personer år 2021 (Cervenka, 2022), samtidigt som dessa miljardärer sammantaget har blivit 30 gånger rikare sedan 1996. Enligt Cervenka (2022) uppgick dessa 542 miljardärers samlade förmögenhet år 2021 till 3 514 miljarder kronor, motsvarande 68 procent av BNP eller 3,5 gånger den svenska statsskulden.

Dessa 542 individer hade sammantaget större tillgångar än de 6,2 miljoner svenskar med lägst förmögenhet hade tillsammans (Cervenka, 2022). Enligt en sammanställning av *Financial Times* (2021) över dollarmiljardärers andel av BNP i världens länder motsvarar de svenska dollarmiljardärernas samlade förmögenhet i Sverige nära 30 procent av BNP, vilket endast överträffas av oligarkerna i Ryssland. Enligt Cervenkas beräkningar var de förmögnaste svenska medborgarna år 2021 Stefan Persson (150 miljarder), Märta Rausing (130 miljarder), följda av tre arvtagare till Hans Rausing (121 miljarder vardera).

Denna förmögenhetsackumulering hänger ihop med ägandekonzentrationen inom det svenska näringslivet. Stockholmsbörsens 50 största aktieägare innehade 2014 ett samlat aktievärde

av 5 113 miljarder kronor, vilket motsvarade 43,9 procent av det totala värdet (Sundqvist, 2015). Vid utgången av 2016 ägde de fem procenten med störst innehav omkring 79 procent av aktieförmogenheten (Finansinspektionen och SCB, 2017). I de 88 största bolagen på Stockholmsbörsen kontrollerade den största ägaren 31,2 procent av rösterna år 2017, de två största ägarna 41,3 procent av rösterna och de tre största ägarna 46,4 procent av rösterna (våra egna beräkningar). I dag är den största röstinnehavaren en svensk ägarfamilj eller fysisk individ i 56 av Stockholmsbörsens storbolag. Ägande- och maktkoncentrationen i det svenska näringslivet är därmed liksom tidigare synnerligen betydande, med 15 familjer eller individer som enligt våra beräkningar i början av 2022 kontrollerade företag värderade till cirka 6 500 miljarder kronor, alltså långt mer än landets BNP (se figur 3).

## 2.2. Inkomstojämlikhet och minskande disponibla inkomster

Inkomstskillnader är den form av ojämlikhet som oftast omtalas. Det är exempelvis så att LO:s årliga rapport om maktelitens inkomster brukar få uppmärksamhet och debatteras. I den rapporten beräknas tjänsteinkomsterna för elitpersoner i näringslivets och politikens organisationer och jämförs med den genomsnittliga industriarbetarens lön. Mätningarna har bara gått i en riktning. År 1950 tjänade en medlem av makteliten i det svenska samhället motsvarande fem industriarbetarlöner. År 2020 hade skillnaden mer än fyrdubblats och makteliten tjänar nu i genomsnitt 21 gånger så mycket som industriarbetare i Sverige, varav näringslivets toppar tjänar 65 gånger mer än

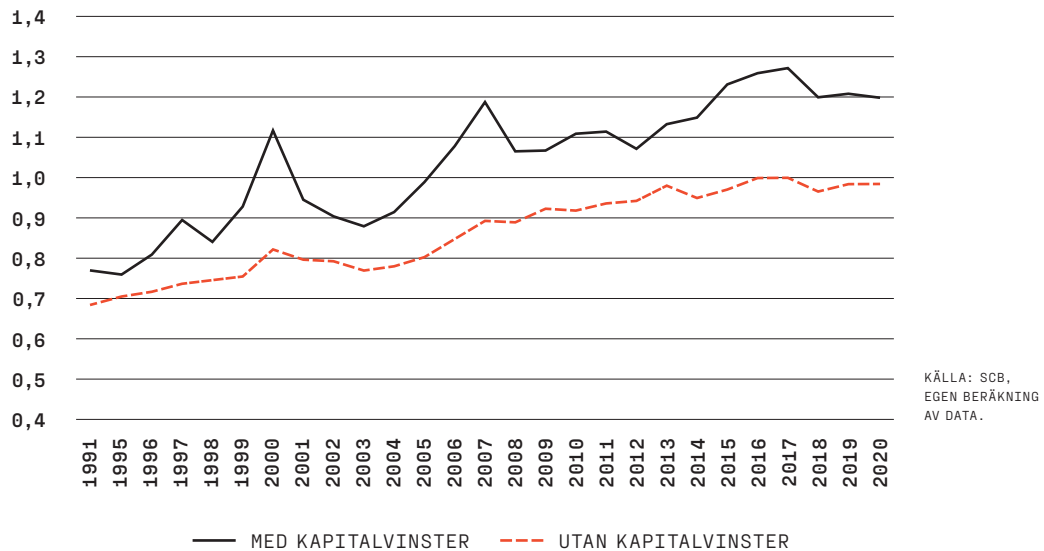
industriarbetaren – och då har man faktiskt räknat bort de näringslivsdirektörer som har de allra största tjänsteinkomsterna (LO, 2022). De tre högsta inkomsterna av tjänst 2021 (enligt Skatteverkets taxering 2022) toppades av Alex Ming Norström (Spotify): 313 miljoner, följd av Gustav Söderström (Spotify): 289 miljoner och Johan Tjärnberg (Trustly): 211 miljoner kronor. Till saken hör att inkomst av tjänst förvisso är den för det stora folkflertalet helt centrala inkomstkällan, men de allra största inkomsterna kommer i en ökande utsträckning från kapitalvinster i form av innehav och försäljningar av aktier, fastigheter och bolag med mera. På det området är ojämlikheten total. År 2019 hade 0,8 procent av befolkningen kapitalvinster på sammanlagt 157 miljarder kronor, medan 88 procent av befolkningen hade noll (0) kronor i kapitalinkomster (Cervenka, 2022). De största kapitalinkomsterna år 2021 (enligt taxeringen från Skatteverket 2022) hade Sofia Schörling Högberg och Märta Schörling Andréen (båda arvtagare till Melker Schörling, med tillgångar i bland annat Assa Abloy, Securitas och Hexagon) med 1 676 miljoner vardera, följda av Caspar Callerström (avgående vice vd på EQT): 950 miljoner kronor.

Inkomster kan definieras på olika sätt. För de flesta av oss är det som kallas disponibel inkomst den mest meningsfulla definitionen. Disponibel inkomst är det vi har att röra oss med när lön, pension, bidrag och kapitalinkomster flutit in på kontot och skatten är betald. ”Pengar i handen att leva på”, så att säga. Dessa pengar ska sedan täcka utgifter för boende, mat, transporter, nöjen, gåvor till andra och så vidare.

Ett vanligt mått på inkomstojämlikhet är ginikoefficienten för inkomstfördelningen. SCB och den europeiska

FIGUR 4.

### Fördelning av disponibel inkomst per konsumtionsenhet ("hushåll"), 1991, 1995–2020, mätt som "Palmaindex", inklusive respektive exklusive kapitalvinster.



statistikmyndigheten Eurostat beräknar ginikoefficienten för disponibel inkomst efter skatt och transfereringar per konsumtionsenhet. Detta är ett väl etablerat mått på "pengar i handen" justerat för "antalet munnar att mätta". Med detta mått är Sverige 2020 det sjunde mest jämlika landet i EU efter Slovakien, Slovenien, Tjeckien, Norge, Belgien och Finland (Eurostat 2022). Den långsiktiga trenden är tydlig. Så sent som 2005 var Sverige det mest jämlika landet i EU med detta mått. Detta har alltså förändrats efter regeringen Reinfeldts av- och omregleringar och skattesänkningar under 2006–2014, vilket vi återkommer till längre fram.

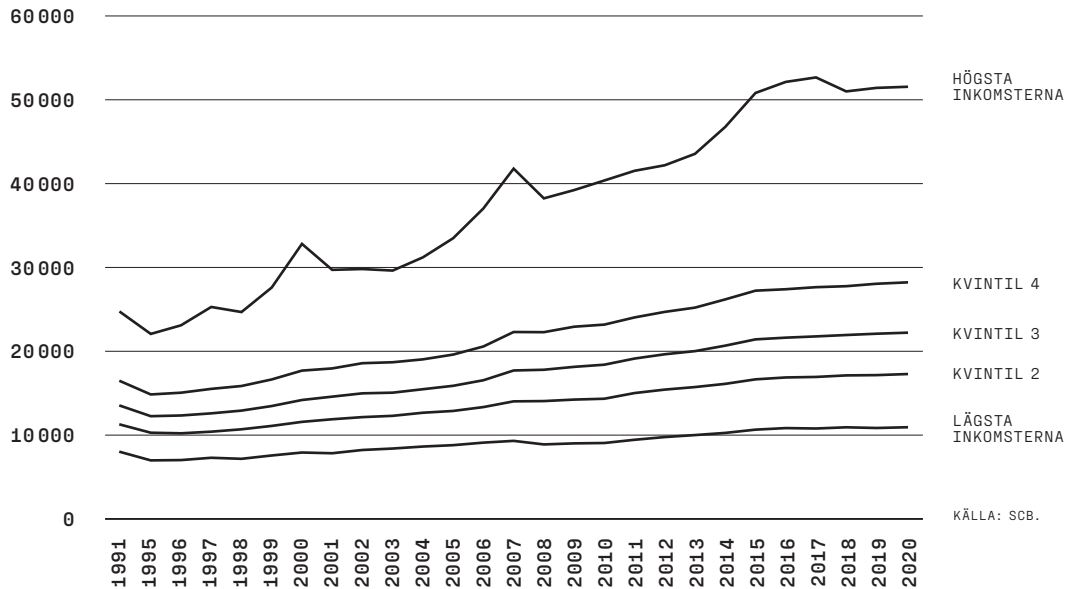
Ett alternativt mått som en del forskare använder är det så kallade Palmaindexet som jämför topp 10-procentens andel av inkomsterna med de nedersta 40-procentens andel. För Sverige ser utvecklingen ut som i figur 4.

Ett Palmaindex på 1,0 betyder att de tio procenten av befolkningen med högst inkomster har lika stora inkomster att dela på som de fyrtio procenten av befolkningen med lägst inkomster. Den genomsnittlige individen eller hushållet i topp 10-procenten har vid ett Palmaindex på 1,0 alltså fyra gånger så mycket att leva på som den genomsnittlige i botten 40-procenten. Eller: på kalaset med tio deltagare delar fyra på en tårtbit medan en person får en helt egen lika stor.

Men hur har inkomsterna utvecklats i kronor och ören? I SCB:s offentliga databas finns inkomstfördelningen per decilgrupp, det vill säga lika stora tiondelar av befolkningen, redovisad från 1991 och framåt. Äldre statistik, från 1980-talet, behöver bearbetas för att utvecklingen just för decilgrupper ska kunna jämföras. (Vi återkommer till detta strax.) I statistiken som presenteras i figur 5 har vi omvandlat statistiken

FIGUR 5.

## Disponibel månadsinkomst per konsumtionsenhet per kvintilgrupp, 1991–2020, 2020 års priser.



till kvintilgrupper, det vill säga grupper om 20 procent av befolkningen. Vi ser att den femtedel av hushållen som 1991 hade de högsta disponibla inkomsterna hade cirka 25 000 kronor i månaden att använda till hyra, mat, kläder, transporter etcetera, medan den femtedel av hushållen som hade de lägsta inkomsterna hade cirka 8 000 kronor i månaden. År 2020 hade gruppen med de högsta inkomsterna cirka 52 000 kronor i månaden efter skatt och bidrag, medan gruppen med de lägsta inkomsterna – hade cirka 11 000 kronor i månaden.

Med detta sätt att definiera inkomst och inkomstskillnader kan det trots ökad inkomstjämlighet se ut som att "alla fått det bättre". Men de på toppen av inkomstfördelningen har fått det oerhört mycket bättre än de längst ner. Av den totala ökningen i disponibel inkomst från 1991 till 2020 har

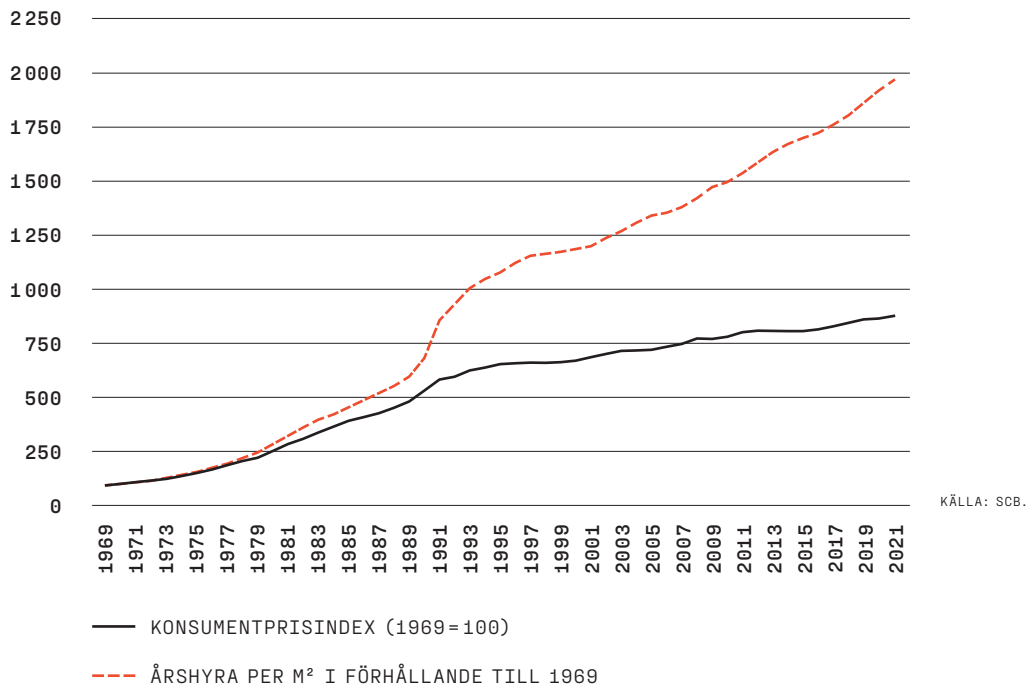
toppdecilen erhållit knappt 34 procent, medan bottendecilen erhållit knappt två procent. Med dessa mått kan det förvisso se ut som att alla fått det bättre, bara väldigt olika mycket. Det är sannolikt dessa sakuppgifter som debattörer tänker på när de hävdar just att alla fått det bättre.<sup>3</sup>

I denna rapport vill vi dock problematisera detta ytterligare. Hur mycket pengar vi har i handen och hur många munnar vi har att mätta är en sak. Men hur mycket dessa pengar i verkligheten är värda för oss är en annan sak. Seriösa samhällsforskare och debattörer behöver skilja mellan pengars nominella och reala värde, vilket naturligtvis till exempel SCB gör när de redovisar statistik i fasta ("reala") priser för att få rimlig jämförbarhet över tid. Vi menar dock att även detta behöver tänkas igenom; inget hushåll är det genomsnittliga hushållet. För den enskilde individen

3. Se till exempel den stora artikelserien i *Dagens Nyheter* under 2022 med rubriken "Klyftorna i Sverige" där bland andra Daniel Waldenström uttalar sig.

FIGUR 6.

## Hyresökningarnas utveckling jämfört med konsumentprisindex, 1969-2021, kronor.



eller familjen är frågan ytterst: Vad får jag eller vi för pengarna vi har i handen? Inte: Vad skulle vi fått om vi var som genomsnittet? Utan: Vad får just jag eller vi för pengarna? Svaret på den frågan utgår från konkreta livsvillkor och behov.

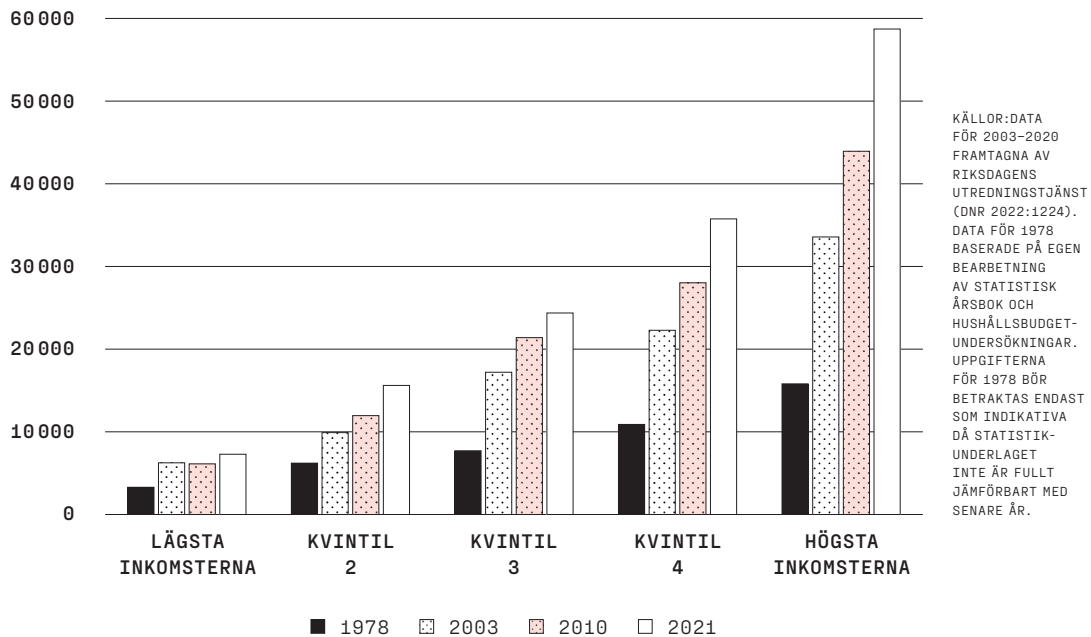
Människor i vårt samhälle kan inte välja bort att bo någonstans eller att hålla bostaden varm på vinterhalvåret. Att ha tillräckligt med mat är inget val. Elektricitet kan vi möjligen klara oss utan, men knappast utan att känna oss totalt utanför samhället. För många är glasögon och hörapparat nödvändiga för att alls delta i det sociala livet, liksom mediciner och olika välfärdstjänster för andra. Att inte resa på semester medan andra gör det kan kännas som att stå utanför på många sätt, men trots allt är det nog värre att svälta mitt bland andra som slänger hälften av maten de köper? Pengars mest "reala" värde är avhängigt vad pengarna faktiskt ska och kan användas till.

Om det du exempelvis behöver använda pengarna till är att hyra en bostad så har prisbilden utvecklats som i figur 6. Hyrorna har ökat mer än dubbelt så mycket som andra priser i genomsnitt. Den som av en eller annan anledning bött i hyresrätt de senaste decennierna har sett sina pengars "verkliga" värde urholkas i mycket rask takt, inte minst alltsedan 1990-talskrisen.

Mot denna bakgrund genomför vi därför en justering av SCB:s statistik över de disponibla inkomsterna. Istället för att endast ta hänsyn till den allmänna "inflationen" (förändring i konsumentprisindex) beräknar vi disponibel inkomst efter skatt, transfereringar och *efter boendeutgifter*. De nominella värdena för olika år justeras sedan för konsumentprisernas utveckling *exklusive* prisförändringarna för just boendet (som ingår med en andel av "varukorgen" som används för att beräkna KPI). Disponibel

FIGUR 7.

## Disponibel inkomst per konsumtionsenhet efter boendeutgift, i 2021 års priser.



inkomst mäts även här per konsumtionsenhet, det vill säga justerade för hushållets sammansättning. Måttet som anges kan tänkas gälla en ensamboende vuxen. Resultaten kan vi se i figur 7.

Som vi kan se framstår nu ojämlikhetens ökning som ännu mer påtaglig. De övre inkomstskikten har rusat ifrån de nedre inkomstskikten i än högre takt när vi beaktar att människor faktiskt inte kan välja bort att använda sin disponibla inkomst till att bo. Höginkomsttagare med kapitalinkomster som haft möjligheten att bosätta sig i villor och bostadsrätter är de stora vinnarna, medan låginkomsttagare boende i hyreslägenheter är förlorarna. Under perioden 1978 till 2021 visar beräkningarna att femtedelen med lägst inkomst har ökat sin reellt disponibla inkomst med 3 996 kronor, medan femtedelen med högst inkomst ökat den med 42 905 kronor. Mellan 1978 och 2003 ökade den disponibla

inkomsten för alla inkomstkvaliter.

Ojämlikheten avseende disponibel inkomst efter boendekostnader har ökat kraftigt under 2000-talet. Den lägsta inkomstkvaliten har mellan 2003 och 2021 ökat marginellt med 1 037 kronor, medan den översta femtedelen har ökat med 25 143 kronor. När denna ojämlika utveckling på allvar tog fart kan vi utifrån föreliggande data inte exakt datera då vi saknar fullständigt underlag för perioden mellan 1978–2003. Men det framstår som sannolikt att den hänger samman med kombinationen av 1990-talets ekonomiska kris och nyliberalismens inträde, vilket vi återkommer till nedan. Det är dock tydligt att de allra sämst ställda i vårt land faktiskt inte fått en materiell standardhöjning av större betydelse under 2000-talet. Vår problematisering av att "alla får det bättre" tar inte slut här. Innan den disponibla inkomsten finns på kontot har skatt betalats. I ett

internationellt perspektiv är skatterna i Sverige naturligtvis relativt höga, även om skattekvoten sänkts drastiskt under 2000-talet. Vi ska nu övergå till att behandla hur den skattefinansierade välfärden har urholkats och blivit mer ojämnt fördelad. De med en tusenlapp mer i plånboken när hyran för en alltmer trångbodd lägenhet är betald har inte resurser att kompensera detta genom till exempel tilläggsförsäkringar och privata välfärdstjänster. De som verkligen har skäl att vara upprörda är därför de sämst ställda. I dagens Sverige är det en högst väsentlig, och för dem med de lägsta inkomsterna helt avgörande, fråga: Vad fan får vi för skattepengarna?

### 2.3. Välfärdens urholkning och den ojämlikhetsskapande välfärdsmarknaden

Den svenska välfärdsmodellen har utsatts för genomgripande förändringar under de senaste decennierna. Från att ha varit det i internationell jämförelse mest långtgående exemplet på en universell välfärdsmodell (Esping-Andersen, 1990), så har den svenska modellen successivt omvandlats till en mixad välfärdsmodell (Bode, 2006, van Kersbergen & Vis, 2014), som förvisso fortfarande grundas på generella välfärdssystem men med växande inslag av privata lösningar och marknadsmodeller inom välfärden (se t.ex. Allelin m.fl., 2021a). Vi ska här fokusera på två aspekter som fått avgörande konsekvenser för ojämlikhetens utveckling. Det handlar dels om de totala offentliga resurser som investeras i välfärden, dels om vad dessa resurser går till och vilka konsekvenser de får.

Det mest övergripande måttet för att

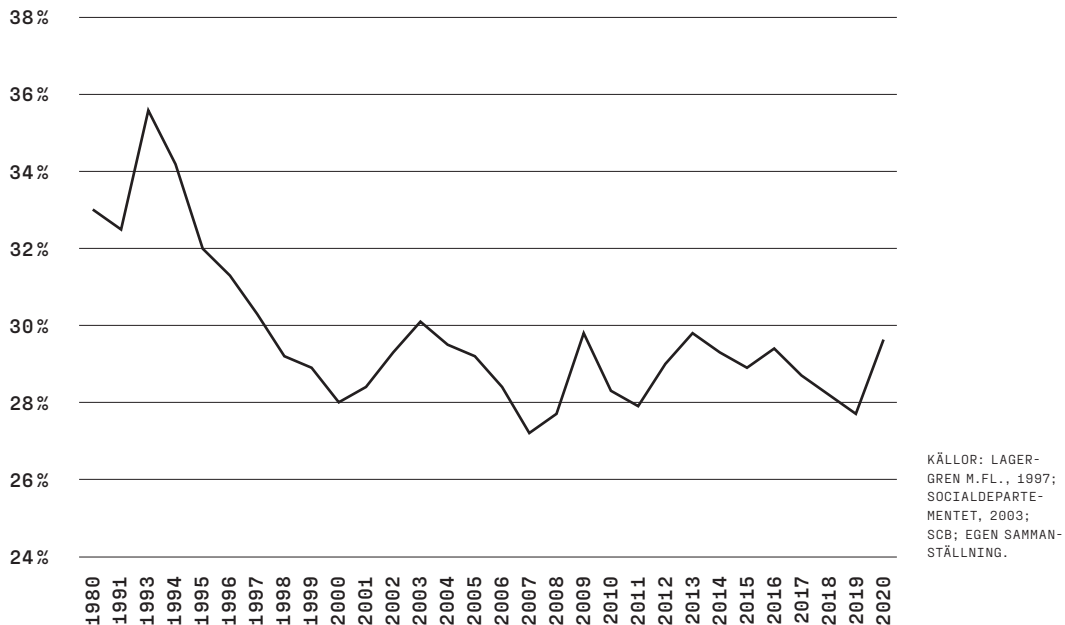
få en första uppfattning om den gemensamma välfärdsmodellens omfattning är den offentliga sektorns andel av den totala samhällsekonomin. Den offentliga sektorns andel av BNP har minskat från cirka 60 procent under början av 1980-talet till cirka 50 procent under 2010-talet (SCB/Nationalräkenskaperna). Beräknat utifrån BNP 2020 innebär detta att den offentliga sektorns utgifter för ett år numera är runt 500 miljarder kronor mindre än på 1980-talet. När det specifikt handlar om välfärdssektorn är ett centralt mått det som kallas utgifter för det sociala skyddet. Socialt skydd definieras av SCB som samtliga insatser från offentliga eller privata organ som syftar till att avlasta hushåll och enskilda personer från speciellt definierade risker eller till godose speciellt definierade behov. Det sociala skyddet innefattar hälso- och sjukvård, äldreomsorg, utbildning, barnomsorg, asylboende samt socialförsäkringar, såsom ålderspensioner och arbetslöshetsersättning. Det sociala skyddet kan betraktas som samhällets gemensamma välfärdsinvesteringar. I figur 8 visas hur utgifterna för det sociala skyddet som andel av BNP långsiktigt har utvecklats.

Vi kan konstatera att det sociala skyddets andel av BNP långsiktigt har minskats kraftigt. År 2020 var naturligtvis ett tämligen speciellt år med världsomspännande pandemi och kraftigt ökade sjukfall och arbetslöshet. Detta undantagsår kan jämföras med 1993–1994 och effekterna av 1990-talskrisen med en arbetslöshet som ökade från under två till periodvis tio procent 1993 (Kommittén välfärdsbokslut, 2000). Det kan även jämföras med effekterna 2008–2009 av it-bubblans krasch och den globala finanskrisen. Trots den extrema situationen 2020 landade utgifterna på 29,6 procent av BNP, att jämföra med nivån 1980 på 33



FIGUR 8.

## Utgifter för socialt skydd som andel av BNP, 1980, 1991, 1993–2020.



procent. Skillnaden motsvarar cirka 150 miljarder kronor.

Men om vi istället jämför 1980 års nivå med det pandemifria året 2019 så har andelen långsiktigt minskat från 33 till 27,7 procent. Beräknat utifrån 2019 års BNP på 5 021 miljarder kronor innebär detta att om vi hade haft 1980 års nivå på 33 procent så skulle det sociala skyddet uppgå till 1 657 miljarder, istället för 2019 års nivå 27,7 procent som motsvarar 1 391 miljarder. Utgifterna för det sociala skyddet per år 2019 var alltså 266 miljarder kronor lägre i jämförelse med om vi legat på 1980 års nivå. Eller såsom Grander och Salonen (2020) formulerar det: fem procents skillnad i välfärdsambitioner motsvarar cirka 240 miljarder kronor. Per år ska kanske tilläggas.

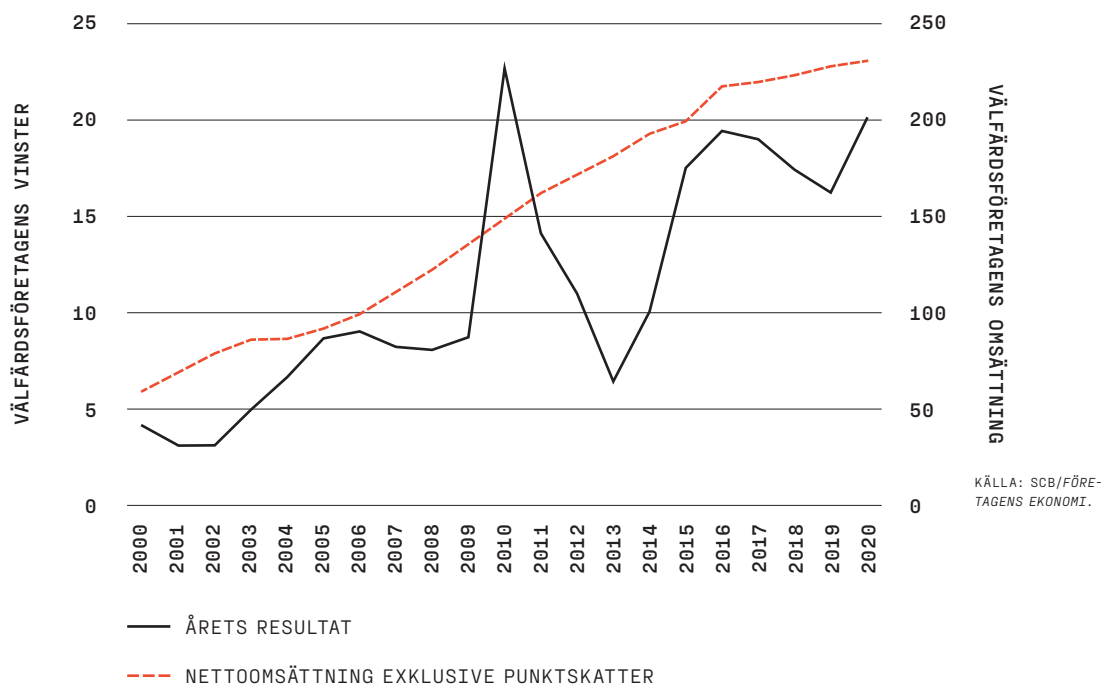
En annan central aspekt av den gemensamma välfärdssektorns utarmning är att en allt större del av utgifterna för

det sociala skyddet utgörs av offentliga betalningar av privat utförda välfärdstjänster. Måttet på utgifter för socialt skydd bör därför justeras åtminstone för vinstuttag. I figur 9 (se nästa sida) ser vi både hur omsättningen kraftigt ökat under 2000-talet och hur vinsterna utvecklats i privat välfärdsverksamhet (enligt SCB:s undersökning *Företagens ekonomi*).

Mellan tummen och pekfingeret bör vi justera ner vår uppfattning av det sociala skyddet som andel av BNP med ytterligare cirka 20 miljarder kronor, eller 0,2 procent av BNP. De verkligt stora effekterna av välfärdsmarknaderna är dock, enligt vår bedömning, dels de ackumulerade finansiella värden i välfärdskoncernerna – vilket även spätt på förmögenhetskoncentrationen – och löner som utbetalas till chefsleden där, dels andra ojämlikhetskapande mekanismer såsom skol- och vårdsegregation,

FIGUR 9.

## Redovisade vinster i välfärdsföretag 2000–2020, miljarder kronor.



som sänker värdet av själva välfärdstjänsterna för vissa, men höjer dem för andra, emedan den genomsnittliga kvaliteten sannolikt har sjunkit. Som vi redan strukit under: ingen är dock den genomsnittlige personen.

Den nya kommunallagen (1991:900), som innebar att kommunerna fick ett större ansvar för organisationen, och införandet av lagen om offentlig upphandling (LOU, 1992:1528) banade vägen för införandet av marknadsmodeller inom välfärdssektorn. Incitamenten för privata aktörer att verka inom välfärdssektorn ökade senare när lagen om valfrihet (LOV, 2008:962) infördes 2009, som ett alternativ till LOU. LOV innebär att kommuner och landsting kan införa ett valfrihetssystem för brukare (till exempel elever och patienter) och därmed konkurrensutsätta sin egen verksamhet. Från 2010 blev det obligatoriskt för landstingen att ha

valfrihetssystem inom primärvården. Marknadsreformerna och det fria vårdrespektive skolvalet medförde att privata välfärdskoncerner kunde etablera sig på politiskt tillskapade kvasimarknader och konkurrera med offentliga aktörer. Det är alltså det offentliga som väsentligen står för finansieringen och betalar för de tjänster som välfärdsbolagen utför. Enligt SOU 2016:78 får utförarföretagen genomsnittligen 80–90 procent av sina intäkter från offentliga medel.

Det är främst de privata näringsgrenarna inom utbildning, vård och omsorg samt hälso- och sjukvård som sedan vuxit kraftigt. Från början av 1990-talet till idag har till exempel antalet förvärvsarbetare i privata företag inom vård, skola och omsorg fyrdubblats (SCB/Nationalräkenskaperna, SOU 2016:78). Stora välfärdskoncerner, där flera av de tidigare nämnda finansfamiljerna är eller har varit involverade i ägarstrukturen, tar

över en allt större andel av marknaden bland annat genom uppköp av mindre utförare (Allelin m.fl., 2021a; Werne, 2018) och en tiondel av företagen står för tre fjärdedelar av rörelseintäkterna (SOU 2016:78).

Välfärdsmarknaden har resulterat i att de privata välfärdsbolagens – och därmed stora aktieägares – resurser, makt och inflytande över hur och var välfärdsservicen ska bedrivas har ökat. De marknadsmodeller som innebär att pengarna följer med "kunden" (patienten, eleven) medför att de som har möjligheterna söker sig till attraktiva skolor samt vård- och omsorgsgivare och tar resurserna med sig, bort från vad som betraktas som mindre attraktiva alternativ och områden. Välfärdsbolagen väljer att etablera sig där det är mest geografiskt lönsamt, varför storstadsregionerna präglas av en starkare konkurrens än glesbygden (SKL, 2014) och personal och kompetens följer med. Den geografiska snedfördelningen skapar bristfällig tillgänglighet och minskad likvärdighet. Det totala utbudet av tjänster har ökat, men inte likvärdigt över landet (Molander, 2017). Välfärdsmarknadens långsiktiga effekter är därmed att den sociala rättigheten till en likvärdig skola, vård och omsorg med god kvalitet

urholkas alltmer och att ojämlikhet och polarisering mellan grupper och områden ökar (Skyrman m.fl., 2022).

När vi tar hänsyn till denna utveckling avseende socialt skydd och välfärdstjänster drar vi slutsatsen att tesen om att alla har fått det bättre är felaktig. Vissa grupper i Sverige har sammantaget fått det sämre under de senaste decennierna, när hänsyn tas till boendekostnaderna, kvaliteten på det sociala skyddet och välfärden samt tillgången till välfärdsservice. Människor som tidigare haft knappa ekonomiska resurser försäkrades tillgång till likvärdig välfärd av god kvalitet inom ramen för den universella välfärdsmodellen. Välfärdens urholkning och välfärdsmarknadernas införande har resulterat i att människor som har fått en liten ökning i plånboken, och ännu mer de som inte har fått någon ökning alls, som helhet har fått försämrade livsvillkor under de senaste decennierna. De grupper som istället har fått mycket mer pengar i plånboken kan idag åtnjuta eftertraktad välfärdsservice i sitt närområde och kan välja att lägga en del av sina inkomster, som blåses upp av ojämlika skattesänkningar och ökande tillgångspriser, på privata tilläggsförsäkringar och -tjänster. Ojämlikheten har ökat och alla har inte fått det bättre.

### 3. Den ökande ojämlikheten är ett allvarligt samhällsproblem

Inom internationell forskning är det sedan länge belagt att en stor ekonomisk ojämlikhet resulterar i olika former av samhällsproblem och är skadlig för samhällsutvecklingen. Några av de betydelsefulla verken på området är Wilkinsons och Picketts *Jämlikhetsanden* (först utgiven 2009), Pikettys *Kapitalet i tjugoförsta århundradet* (2013) samt Therborns *Ojämlikhet dödar* (2016). Med olika ingångar och fokus visar samtliga dessa hur den ökande ojämlikheten i land efter land vittrar sönder samhällena och får förödande konsekvenser för de sämst ställda.

Att ojämlikheten i Sverige har ökat råder ingen tvekan om. Vi har belyst detta genom att fokusera på tre viktiga områden. Men som berörts tidigare hörs idag röster som hävdar att ökad ojämlikhet i sig inte är något problematiskt så länge reallönerna ökar för alla. Ovan har vi visat att den reala disponibla inkomsten i praktiken inte ökar för alla och att välfärdens urholkning innebär att vi får mindre för pengarna, vilket särskilt drabbar de sämst ställda. I det följande ska vi nu framföra argument för att ökande ojämlikhet är ett samhällsproblem i sig, även om det skulle vara så att reallöner och disponibla inkomster skulle öka för alla. Mot bakgrund av de tre ojämlikhetsdrivande områden vi berört ovan lyfter vi fram ett antal punkter som visar att ojämlikhetens långsiktiga konsekvenser är ett allvarligt samhällsproblem. Vår utgångspunkt är här att den ökande ekonomiska

ojämlikhet som vi har belyst ovan är en grundläggande drivkraft för olika former av mer socialt betingad ojämlikhet.

*Segregation* innebär allmänt ett särskiljande med en hierarkisk skillnad mellan olika grupper i befolkningen, och i synnerhet särskiljande avseende boende baserat på en sammanflätning av socioekonomiska och etniska faktorer (Bremberg m.fl., 2015; Magnusson, 2008). Ojämlika ekonomiska resurser är en drivande faktor som gör att olika grupper har olika förutsättningar att tillskansa sig en bostad i olika områden och att skillnaderna mellan olika bostadsområden ökar. Detta får sociala konsekvenser där människor lever sina liv i skilda världar. Detta kan gälla olika bostadsområden i en stad liksom mellan olika regioner och geografiska områden samt mellan stad och landsbygd. I de större städerna har välbärgade grupper ackumulerat stora fastighets- och kapitalvärden i innerstad och exklusiva villaområden medan andra lever i utsatta förortsområden. Segregationen medför att sammanhållningen i samhället minskar, vilket utgör en grogrund för missnöje och misstro mellan olika grupper i befolkningen.

Ekonomisk ojämlikhet, välfärdens urholkning och segregation bidrar till *social exkludering* av utsatta grupper i samhället. Social exkludering kan definieras som en mångdimensionell och långsiktig process innefattande långtidsarbetslöshet, låg utbildningsnivå, hög ohälsa, passivitet och lågt deltagande

i aktiviteter, brist på kunskap om och kontakter med organisationer och företrädare för samhället, bristande tillhörighet, liksom en känsla av att inte kunna påverka sin livssituation och vara utanför eller oönskad av det etablerade samhället (Pettersson & Davidsson, 2016; Pierson, 2010; Taket m.fl., 2009). Social exkludering innebär utsatta gruppers upplevelse och faktiska situation av att inte ha samma livsvillkor och möjligheter som andra grupper i samhället. En rapport från Göteborgs stad (2017) visar exempelvis att skillnaderna i medellivslängd bland män är nio år mellan de mest välbärgade respektive segregerade områdena i Göteborg och 7,5 år bland kvinnorna. Baserat på utbildningsnivå är skillnaderna större (Wingborg, 2021). Mellan lågutbildade i Stockholmsförorten Vårby och högutbildade i Danderyd skiljer det arton år i förväntad medellivslängd.

**Ekonomisk ojämlikhet, välfärdens urholkning och segregation bidrar till social exkludering av utsatta grupper i samhället.**

Den faktiska ekonomisk-materiella och sociala livssituationen och den upplevda känslan av att vara förlorare i den ojämlika samhällsutvecklingen bidrar till en minskad tillit till det etablerade samhället (Wilkinson & Pickett, 2017). Den sociala exkluderingen i segregerade bostadsområden har blivit alltmer påtaglig i Sverige (Andersson m.fl., 2015; Righard m.fl., 2015; Stigendal, 2016) och riskerar leda till områden med

*avancerad marginalisering* (Wacquant, 2008). Denna marginalisering innebär att ett helt geografiskt avgränsat område är stigmatiserat och isolerat med så kallade grannskapseffekter (Pierson, 2010; Taket m.fl., 2009) där invånarna och deras hälsa och välbefinnande påverkas av den sociala miljön i området (Wacquant, 2008). Till den avancerade marginaliseringsprocessen tillkommer även gängrelaterade kriminella nätverk och hedersproblematik. Om marginaliseringen går tillräckligt långt resulterar den i en territoriell stigmatisering där hela områden kan bli isolerade enklaver, med delvis egna normsystem och en utbredd misstro mot det etablerade samhället. Den nationalkonservativt färgade förklaringen till detta vill göra gällande att de drivande orsakerna handlar om etnicitet och sociokulturella faktorer. Vi menar istället att de huvudsakliga drivkrafterna är socioekonomiska och materiella och att den avancerade marginaliseringen är en långsiktig konsekvens av den accelererande ojämlikheten.

Ett annat uttryck för den ökande ojämlikheten är förändringarna inom *arbetslivet*. Arbetarrörelsen formades runt villkoren för det lönearbete som är flertalets lott i ett kapitalistiskt samhälle. Lönearbetet är inget val för den egendomslöse, utan en livsnödvändighet. Frågan om under vilka villkor detta lönearbete sker är en central materiell dimension av den sociala verkligheten. Otryggheten på den svenska arbetsmarknaden har ökat de senaste decennierna. Arbetslösheten som fram till 1990 låg kring två till tre procent, ökade efter 1990-talskrisen i kombination med avregleringar och den reglerande keynesianismens bortträngande till över tio procent under mitten av 1990-talet, för att numera ligga på dryga åtta procent (SCB/AKU). Arbetsmarknaden har blivit alltmer ojämlik

och delad mellan de med fast och trygg anställning och de med otrygga tillfälliga anställningar, behovsanställningar, bemanningsanställningar och oreglerat gigarbete (Alfonsson, 2022). Under 2021 var 694 000 personer i åldrarna 15–74 år tidsbegränsat anställda, vilket

**Den ekonomiska  
ojämlikheten försvårar  
också den omfattande  
samhällsomställning som är  
nödvändig för att uppnå vad  
Parisavtalet stipulerar för  
att möta klimatkrisen.**

innebär 15,2 procent av alla med någon form av anställning (SCB, AKU, data nedladdade 22 april 2022). År 1990 var motsvarande andel nio procent av de anställda. Det finns en lång rad studier som visar att de tidsbegränsade anställningarna är förknippade med sämre arbetsmiljö och inflytande (Håkansson & Isidorsson, 2016). Klassojämlikheten inom arbetslivet har fördjupats där 68 procent av de tillfälligt anställda tillhör arbetarklassen och 32 procent tjänstemannaskikten (Alfonsson, 2022). De tillfälliga anställningarna medför otrygghet och minskade kollektiva maktresurser.

De senaste decenniernas ökade ekonomiska ojämlikheter, urholkning av välfärden, hårdnande arbetsmarknad, segregation, exkludering och marginalisering har resulterat i att Sverige har blivit ett alltmer polariserat klassamhälle (Suhonen m.fl., 2021; Therborn, 2018). När grupper i befolkningen lever sina liv separerade under allt ojämlikare arbets- och livsförhållanden, utan kännedom om de andras livsvärld, så utvecklas egna

föreställningar om tillvaron. Detta är en grogrund för konflikter i samhället. När människor känner en bristande samhörighet dras samhället isär med risk för *fragmentering* av samhället och dess gemenskaper (Wilkinson & Pickett, 2017). Misstro och fientlighet mellan olika grupper kan ta sig olika uttryck, allt från en "sköt dig själv"-roffarmentalitet till våldsytringar.

Den ökande ojämlikheten med polarisering och fragmentering av samhället är långsiktigt ett hot mot demokratis stabilitet (Wilkinson & Pickett, 2017). Demokratin är på tillbakagång i världen och sedan 2006 förtjänar ett minskande antal stater att betecknas som demokratier (Diamonds, 2021). I den moderna samhällsvetenskapen är det ett väl dokumenterat förhållande att ekonomisk ojämlikhet undergräver demokratin. Luke Petach med flera (2017) har identifierat fyra särskiljbara kanaler för *demokratins erosion*:

1. Politisk responsivitet gentemot de förmögna som genom lobbying, kampanjfinansiering och tankesmedjor driver sina intressen, kombinerat med minskad responsivitet gentemot de svagaste och mot medelklassen.
2. Företags och finansiella eliters förmåga att omkullkasta även fattade politiska beslut.
3. Ökad politisk instabilitet i sig när arbetstagarkollektiv försvagas genom ojämlikhetens försvårande av sammanhållning och kollektiv handling.
4. En förskjutning i människors preferenser i riktning mot att hylla auktoritära ledargestalter.

Av dessa fyra kanaler, menar Petach med flera, är den fjärde den som har

fått minst uppmärksamhet i empirisk forskning. Samtidigt borde det vara den som är mest lätt att se vid en utblick över Europa och världen. Ökningen i ekonomisk ojämlikhet och de auktoritära ledarnas popularitet samvarierar i det närmaste perfekt.

Den ekonomiska ojämlikheten försvårar också den omfattande samhällsomställning som är nödvändig för att uppnå vad Parisavtalet stipulerar för att möta *klimatkrisen*. Med dagens utsläppsnivåer är koldioxidbudgeten för Sveriges andel för att begränsa uppvärmningen till 1,5 grader förbrukad 2030 (GCP, 2022). Enligt vissa beräkningar är tidsspannet än mindre. Den rikaste procenten av världens befolkning står för cirka 15 procent av de totala utsläppen.

Den rikaste tiondelen av Sveriges befolkning beräknas stå för sju gånger större utsläpp än tiondelen med lägst inkomst (Oxfam, 2020; Oxfam & SEI, 2020). Dagens samhällsekonomi och ekonomiska politik innebär, som vi har visat ovan, att en procent av medborgarna förfogar över uppskattningsvis 35 procent av de samlade förmögenheterna. Om fördelningen ska fortsätta vara så i framtiden förutsätts en ekonomisk tillväxt och en produktion som både kan säkerställa en god levnadsstandard för alla och generera de vinster som krävs för att den rikaste eliten ska kunna bibehålla sin andel av de samlade resurserna. Den ekonomiska ojämlikheten är därmed inte bara ekonomiskt och socialt utan även ekologiskt ohållbar.

## 4. Fortsatt ojämlikhet eller ökande jämlikhet?

Vi har i denna rapport visat hur ojämlikheten i Sverige långsiktigt har ökat och argumenterat för att den växande ekonomiska ojämlikheten är den grundläggande drivkraften för en rad samhällsproblem. Hur har det kunnat bli så här? Det finns naturligtvis många samverkande faktorer bakom utvecklingen och den kan förstås med hjälp av olika teorier och begrepp, där vi ser reglerings-, hegemoni- och maktresursteori som behjälpliga. Hegemoni innebär den ledande kraft i samhället som är stark nog att driva samhällsutvecklingen i önskvärd riktning (Gramsci, 2003/1947). Hegemoni förutsätter att olika aktörer på olika samhällsområden, innefattande ekonomi, politik, ideologi, kultur, med en likartad syn på hur samhället bör vara, närmar sig varandra och börjar driva likartade förslag till samhällsförändringar (Laclau & Mouffe, 1996). När ett antal starka samhällsaktörer ansluter sig till en likartad politisk-ideologisk samsyn och tillsammans har kraften att driva utvecklingen har ett hegemoniskt block bildats.

Den socialdemokratiska arbetarrörelsen växte under efterkrigstiden fram som den nya hegemoniska kraft som dominerade samhällsutvecklingen. Den universella välfärdsstat som byggdes upp fungerade som en reglerande motvikt till det privata näringslivets kapitalintressen (Johansson & Ekdahl, 1996; Korpi, 1978). Vid mitten av 1970-talet handlade diskussionen inom arbetarrörelsen om att kampen först hade inriktats

på och resulterat i politisk demokrati, därefter social demokrati, och att det nu var dags för det tredje steget, ekonomisk demokrati. Detta resulterade i lanseringen av löntagarfonder (Meidner m.fl., 1975), vilket följdes av en motoffensiv från borgerliga aktörer och det privata näringslivets intresseorganisationer. Denna konflikt resulterade i vad som kan kallas en hegemonisk vändpunkt (Sjöberg, 2003). Ett nytt hegemoniskt block formerades där borgerliga partier och näringslivsintressen började föra fram nya visioner om hur samhället skulle utvecklas (Sjöberg & Dube, 2014). Från 1980-talet är det dessa idéer som varit dominerande och från början av 1990-talet har de omsatts i praktiken.

Sverige har alltsedan 1990-talskrisens politik blivit alltmer påverkat av en globaliserad kapitalistisk marknadsekonomi och den nyliberala politik som fick internationellt genomslag genom 1980-talets Storbritannien och USA. Det som drivit ojämlikhetsutvecklingen under de senaste decennierna är att kapitalintressen och marknadsliberala ekonomisk-politiska idéer under denna period dominerat samhällsutvecklingen (Durand & Keutcheyan, 2015; Ryner, 2018; Therborn, 2018). Kapitalägarnas intresseorganisationer, borgerliga partier och marknadsliberala opinionsbildare och lobbyister har utgjort den dominerande hegemoniska kraften i samhället. Arbetarrörelsens gemensamma maktresurser har försvagats (Korpi, 2006). En ideologiskt och politiskt tillbakapressad



socialdemokrati övergav den reglerande keynesianismen och den socialdemokratiska regeringen 1982–1991 ”öppnade slussarna för finanskapitalet” (Therborn, 2018, s. 44) genom avregleringar av bank- och kreditmarknaden. De moderatledda regeringarna Bildt 1991–1994 och Reinfeldt 2006–2014 har sedan varit drivande i samhällsom-

**Det som drivit ojämlikhets-  
utvecklingen under de senaste  
decennierna är att kapital-  
intressen och marknadliberala  
ekonomisk-politiska idéer  
har dominerat samhälls-  
utvecklingen.**

vandlingen. Bildt-regeringen började under parollen ”Den enda vägens politik” (vilket kan jämföras med Thatchers ”There is no alternative”) på allvar genomdriva det nyliberala projekt som började formeras på 1980-talet som motkraft till löntagarfondsplanerna. När möjligheten fanns däremellan stoppades denna utveckling inte av de socialdemokratiska regeringarna, som pressades, påverkades och drevs med av denna nya hegemoniska kraft.

Sedan 1980- och framförallt från början av 1990-talet och framåt har utvecklingen gått mot en alltmer globaliserad kapitalism där stater och städer konkurrerar om marknadsandelar (Florida m.fl., 2015). Sverige har på intet sätt stått utanför dessa globala skeenden, utan är ett samhälle som alltmer präglas av det som inom regleringsteorin (se t.ex. Aglietta, 1979; Boyer, 1990; Jessop, 2013) kommit att benämnas en finansialiserad tillväxtmodell (Belfrage & Kallifatides, 2018; Jonung, 2017). En viktig

aspekt av denna omvandling är olika former av politiskt beslutade av- och omregleringar, bland annat av kapital- och finanssektorn, skatteområdet (avskaffande av arvs-, gåvo-, förmögenhets- och fastighetsskatt med mera) samt välfärdssektorn. Avregleringsprocessen har bidragit till en ojämlik fördelning av kapital- och förmögenhetsbildningen och att kapitaltillgångar placerats i utlandet, utom rätkhåll för den svenska statskassan och därmed undandragande av resurser för en jämlikhetsskapande välfärdspolitik (Allelin m.fl., 2021b).

Välfärdssektorn har varit i en kontinuerlig omvandlingsprocess (Johansson m.fl., 2015; Kessl & Otto, 2009), som i en svensk kontext har beskrivits som en ”tyst revolution” (Werne & Unsgaard, 2014). En successiv och tilltagande utförsäljning av offentligt ägande samt införande av marknadsmodeller och öppnande för privata företag inom välfärdssektorn har skett sedan tidigt 1990-tal. Från att ha varit internationellt hyllad för att vara ett av västvärldens mest sammanhållna länder har Sverige numera gjort sig känt för sin långtgående marknadliberalism (*The Economist*, 2013). Denna omvandlingsprocess är ingen abstrakt ekonomisk naturlag, utan har möjliggjorts genom konkreta politiskt beslutade av- och omregleringar och lagstiftning, såsom införandet av LOU och LOV. Detta framskymtar i SOU 2016:78 (s. 184) som konstaterar att ”[I]åga inträdeskrav för att etablera sig och begränsade kapitalbehov, i samverkan med de relativt säkra intäkterna i en skattefinansierad verksamhet med en stabil och förutsägbar efterfrågan har inneburit starka ekonomiska drivkrafter för etablering och köp av verksamhet inom välfärdssektorn”. Redan för drygt tio år sedan konstaterade Skatteverket (2012) att en anledning till att privata aktörer sökt sig till välfärdssektorn är

att det är en relativt stabil och lukrativ bransch för privata företag.

Utvecklingen mellan 1980 och 2020 har sammantaget resulterat i en omfattande omfördelning av resurser, makt och inflytande från den demokratiskt styrda offentliga sektorn till stora kapitalägare av bland annat välfärdskoncerner i den av marknadskrafter styrda privata sektorn (se Skyrman m.fl., 2022). Denna "nyliberala motreformation" (Therborn, 2018) uppvisar mycket av det David Harvey betecknar som ackumulering genom fråntagande: ökad privatisering och varufiering, ökad finansialisering, förespråkande av marknadsliberala reformer i samband med ekonomiska kriser och lågkonjunkturer samt att statsmakten använts till att aktivt förmedla och möjliggöra kapitalets intressen genom utförsäljningar och tillskapandet av välfärdsmarknader (Harvey, 2005). De senaste två mandatperioderna med socialdemokratiskt ledda minoritetsregeringar har hejdat utvecklingstendenserna, men har inte på någon avgörande punkt, när det gäller den ökande ojämlikheten, ändrat riktningen.

Alla har inte fått det bättre och alla har inte blivit nöjda och glada av denna samhällsomvandling. Johanna Lindell och Lisa Pelling (2021) har undersökt det framväxande svenska missnöjet mot bristande välfärd och service med en utbredd känsla av att "ingen bryr sig om oss". Resultaten överensstämmer med själva definitionen av social exkludering och i värsta fall avancerad marginalisering som vi tidigare berört. I jämförelse med liknande studier i Frankrike och Tyskland finner Lindell och Pelling att det svenska missnöjet i högre grad riktar in sig på invandringen och invandringspolitiken än på ekonomisk ojämlikhet och ekonomisk politik. En sannolik orsak till detta är att det i dagens dominerande

svenska samhällsdebatt är alltför få som pekar på till exempel hur förmögenhetskoncentrationen, toppskiktens sammanlagda inkomstökningar och välfärdsurholkningen står i proportion till "kostnaderna" för invandringen (som dessutom kan betraktas som offentliga utgifter och långsiktiga investeringar i framtida arbets- och skattekraft). Vi ser detta, liksom att de som försöker påvisa dessa förhållanden inte får utrymme i den allmänna debatten, som en rimlig förklaring till det svenska missnöjets riktning.

Om fler röster till exempel skulle lyfta fram att de totala välfärdssatsningarna per år har minskats med över 250 miljarder kronor samt att den rikaste toppprocenten av svenskarna förfogar över 35 procent av totalförmögenheten, vilket motsvarar cirka 1 480 miljarder kronor, och ställde detta i proportion till utgifterna för så kallade "social utsatthet" (vilka bland annat inkluderar kostnader för invandring såsom flyktingboenden) på 31 miljarder kronor år 2020 (SCB), så menar vi att flera sannolikt skulle rikta mer missnöje mot den ekonomiska ojämlikheten, den rika eliten och de regeringar som gjort detta möjligt, istället för mot flyktingar. Det är orealistiskt att tro att det svenska folket ska "öppna sina hjärtan" och att nyanlända ska kunna integreras i ett ojämlikt och segregerat samhälle som saknar välfärdsresurser. Dessa socioekonomiska förhållanden är inte den enda förklaringen till integrationsproblem och missnöje mot invandringen, men betydligt viktigare än de idag dominerande sociokulturella förklaringsmodellerna och föreställningen att "invandringen kostar för mycket".

Dessa samband måste börja artikuleras och det är inte bara vänsterns och socialdemokratins ansvar. Det bör i lika hög grad vara en angelägenhet för den socialliberalism som historiskt

kännetecknats av insikten att vi behöver ett starkt gemensamt samhälle för att reglera och korrigera det som de fria marknadsmekanismerna inte kan lösa. Och även den socialkonservatism som i exempelvis Tyskland utgått från den kristna socialläran om vårt ansvar att hjälpa utsatta grupper och att det behövs en stark välfärdsstat för att klara det.

**Och var finns idag, efter att Socialdemokraterna under decennier drivits med i den marknadsliberala hegemonin, den demokratiska socialism som tidigare var socialdemokratins livsnerv?**

Var finns idag det kristna budskapet när Kristdemokraternas ledare frågar varför polisen inte skjuter skarpt? Var finns socialkonservatismen när en Moderatledare och statsminister menar att invandrare blivit ett problem? Var finns socialliberalismen när Liberalerna är med och regerar med stöd av Sverigedemokraterna? Eller när Centerpartiet tillsammans med övriga under lång tid drivits på för att de privata marknadskrafterna ska ta över välfärden? Och var finns idag, efter att Socialdemokraterna under decennier drivits med i den marknadsliberala hegemonin, den demokratiska socialism som tidigare var socialdemokratins livsnerv?

Den dominerande berättelsen har länge varit att bara vi avreglerar och släpper marknadskrafterna fria så blir allt bra för alla. Att det inte har blivit bra för alla börjar bli alltmer uppenbart för alla. På senare tid har en annan berättelse vuxit fram, som menar att om vi stänger ute dem som inte passar in och slår ner

de problem som finns så blir det ett bra samhälle. Marknadsliberalismens sociala konsekvenser ska lösas med ökande repression. Är det nattvaktarstaten som skymtar? Så länge vi bara slår ner problemsymptomen kommer nya dyka upp. Även om militär skulle skickas in i de "särskilt utsatta områdena", vilket förts fram i debatten, lär inte problemen försvinna så länge de strukturella samhällsförhållanden som driver fram dem kvarstår.

Vi står nu inför ett avgörande vägskäl för den framtida samhällsutvecklingen. Det ena alternativet är fortsatt nyliberal marknadsliberalism kombinerad med eller ersatt av en framväxande nationalkonservativ agenda. Den ekonomiska ojämlikheten kommer då att fortsätta öka och välfärden fortsätta att urholkas och fördelas ojämnt. Ojämligheterna avseende hälso-, arbets- och livsförhållanden kommer öka. Den sociala exkluderingen av utsatta grupper och marginaliseringen av utsatta bostadsområden kommer kvarstå. Om samhällsutvecklingen tillåts fortgå i samma riktning som de senaste decennierna kommer det nya klassamhället, som bland annat genomlysts i Katalys projekt Klass i Sverige, att cementeras med en polarisering som även har etniska förtecken. En farhåga, som tilltog under Klass i Sverige-projektets gång, är att dagens ökande ojämlikhet kommer att leda till en skenande ojämlikhet när nya generationer föds med så väsentligt olika förutsättningar. När avståndet mellan olika befolkningsgruppers livsvärldar tillåts bli för stort ökar misstro och konflikter med risk för en fragmentering av samhället som är farlig för demokratiens tillit och stabilitet. Det har redan visat sig i andra länder. Avslutningsvis kommer den livsnödvändiga snabba klimatomställningen svårligen kunna kombineras med en ojämlig ekonomisk

fördelning av de samlade resurserna på nuvarande nivå.

Det andra alternativet innebär att skapa motkrafter till nyliberalism och framväxande nationalkonservatism. Det förutsätter till en början att ha modet att ta avstånd från de senaste decenniernas marknadsexperiment och att våga skapa en ny berättelse och

**För att ett nytt samhällsprojekt ska kunna dominera samhällsutvecklingen behöver det bygga på folkrörelsernas mobilisering.**

nya samhällsvisioner. Vad skulle krävas för att vårt samhälle år 2060 skulle ha en liknande jämlikhetsnivå som 1980? En ekonomiskt, socialt och ekologiskt hållbar samhällsutveckling (WCDE, 1987) nödvändiggör en grundläggande samhällsomvandling. Om vi samtidigt ska få ihop 200–300 miljarder/år till återuppbyggnad av en stark välfärdsstat och universell välfärdsmodell, ökade försvarsutgifter upp till två procent av BNP, massiva investeringar för en jämlik klimatomställning, och andra för jämlikheten nödvändiga investeringar, kommer det att krävas en omfördelning av historiska mått. Istället för de senaste decenniernas av- och omregleringar för att släppa marknadskrafter och kapitalintressen fria behövs en reglerande välfärdsstat som säkerställer att privata vinstintressen inte fortsätter erodera välfärdssamhället. Istället för decennier av privat ackumulering genom fräntagande kommer det behövas en gemensam ackumulering genom tillbakatagande.

I den avslutande sammanfattningen nedan listar vi ett antal konkreta punkter som vi ser som centrala för att återskapa ett jämlikt välfärdssamhälle.

Under de senaste decennierna har vi genomlevt en renässans för marknadsliberalismen vars sociala konsekvenser banade väg för en framväxande nationalkonservatism. Om vi vill undvika en fortsatt polarisering och fragmentering av samhället är det nu tid för en ny hegemonisk vändpunkt. Det behövs en långsiktig formering av ett nytt hegemoniskt block som involverar samtliga progressiva samhällsaktörer för att ha styrkan att vända samhällsutvecklingen. Detta förutsätter självrensning och uppgörelse med de för stora eftergifterna till den framväxande marknadsliberalismen, inom socialdemokratien, bland miljöengagerade och hos socialliberalt sinnade. Det är en central angelägenhet för politiska företrädare, men hegemoni bygger på bred förankring inom alla delar av samhället och förutsätter mobilisering och stöd av breda befolkningsgrupper.

Vilket är det folk som kan förändra? Vi ser goda utsikter för brett stöd för ett nytt gemensamt samhällsprojekt om fokus läggs på konsekvenserna av marknadsexperiment och välfärdens urholkning och omfattningen av de senaste decenniernas ökande ekonomiska ojämlikhet. Om detta tydligt artikuleras är det sannolikt att breda skikt inom arbetar- och även medelklassen riktar sitt missnöje mot dessa förhållanden och vill se en annan samhällsvision. En central målgrupp för den nyliberala ideologin var medelklassen som utlovades valfrihet där privata aktörer skulle säkerställa bättre skola, vård och omsorg och privata tilläggförsäkringar skulle ge social trygghet. Även i dessa befolkningskikt växer insikten att samhällsomvandlingen fått negativa effekter. Att det finns folklig majoritet för motverkande av vinstuttag

i välfärden är sedan tidigare belagt, till exempel i en Novusundersökning som visade att 67 procent av väljarna stöder detta (Sundin, 2021). I en uppföljande undersökning framkom nyligen att 77 procent vill att antalet anställda inom socialtjänsten ökas på samma sätt som antalet poliser ska ökas, 70 procent är negativa till att patienter med privata sjukvårdsförsäkringar ska få snabbare tillgång till skattefinansierad sjukvård, 57 procent stöder en progressiv fastighetsavgift på fastigheter taxerade över 15 miljoner kronor, och 50 procent är positiva till återinförande av förmögenhetsskatt för förmögenheter på över 15 miljoner kronor (Gerin m.fl., 2022).

För att ett nytt samhällsprojekt ska kunna dominera samhällsutvecklingen behöver det bygga på folkrörelsernas mobilisering. Konkreta förslag för vägen till ett jämlikt samhälle kan och bör

givetvis drivas på nationell nivå i Sverige. Men i dagens globaliserade ekonomi och samhälle behöver progressiva aktörer i Sverige också stärka samverkan med likasinnade internationellt. Miljö- och klimatrörelsen framstår i dagens klimatkris som en central byggsten i ett nytt samhällsprojekt. Fackförenings- och arbetarrörelsen har en avgörande roll om samhällsutvecklingen ska kunna vändas i riktning mot ett jämlikare samhälle. Självidentiteten behöver återfinnas och frågan ställas, vilka är vi och vilka är vi egentligen till för? Vi menar att socialdemokratien, i Sverige och internationellt, idag behöver återfinna den demokratiska socialism som under mer än hundra år var kärnan och existensberättigandet för socialdemokratins alternativ till – och motmakt gentemot – det ojämlika klassamhälle som har tillåtits återkomma under de senaste decennierna.

## 5. Sammanfattande slutsatser

I denna rapport har vi belyst hur ojämlikheten på olika områden har utvecklats i Sverige under perioden 1980–2020 och vilka samhälleliga konsekvenser ojämlikheten får. Vårt huvudfokus har legat på tre centrala områden: förmögenhetsfördelning, inkomstskillnader samt välfärdens urholkning och marknadsisering.

**1** De senaste decenniernas förmögenhetsbildning kännetecknas av kraftigt ökande förmögenhetskoncentration där den rikaste procenten av svenskarna har ökat sin beräknade andel av de totala förmögenheterna från cirka 20 till 35 procent. Detta innebär att den rikaste hundradelen idag är över 600 miljarder kronor förmögnare än de hade varit om förmögenhetsfördelningen varit densamma som för fyra decennier sedan. Det finns idag över 500 svenska miljardärer med en beräknad samlad förmögenhet på över 3 500 miljarder kronor, vilket är mer än vad de drygt sex miljoner svenskar med lägst förmögenhet har tillsammans. Sverige befinner sig på tolfte plats i världen avseende förmögenhetskoncentration mätt med ginikoefficient.

**2** En knapp procent av befolkningen har kapitalvinster på sammanlagt över 150 miljarder kronor per år, medan nära 90 procent av befolkningen har noll (0) kronor i kapitalinkomster. Inkomsterna av tjänst är alltmer ojämnt fördelade. De tre individerna med högst taxerade inkomster tjänar vardera över 200 miljoner kronor per år. Vad gäller

disponibel inkomst har sedan 1993 nära 34 procent av den samlade inkomstökningen tillfallit topp 10-procenten, medan tiondelen med lägst inkomster erhållit endast två procent. Tar vi hänsyn till boendekostnader och de kraftigt höjda hyrorna konstaterar vi att den femtedelen av befolkningen med lägst disponibla månadsinkomster har fått cirka 1 000 kronor mer i plånboken (en ökning med 17 procent) de senaste två decennierna, medan den översta femtedelen har fått 25 000 kronor mer (en ökning med 75 procent).

**3** Den offentliga sektorns utgifter som andel av BNP har minskat från cirka 60 till cirka 50 procent. De totala utgifterna för socialt skydd har som andel av BNP sedan 1980 minskat från cirka 33 till 28 procent. Det innebär att de totala välfärdssatsningarna numera är cirka 260 miljarder kronor mindre per år jämfört med 1980 års nivå. En växande andel av dessa skattefinansierade offentliga välfärdsmedel går till de stora privata välfärdsbolagens vinster och höga chefslöner. Välfärdens urholkning och marknadsisering har resulterat i ökad ojämlikhet vad gäller tillgången till likvärdig välfärd av god kvalitet mellan grupper och områden. När välfärdens urholkning och att "vi får mindre för pengarna" beaktas finns det betydande befolkningsgrupper som har fått försämrade livsvillkor under de senaste decennierna.

Den ökande ojämlikheten är ett allvarligt samhällsproblem som visar sig

på många olika områden. Den ekonomiska ojämlikheten är en drivkraft för segregationen. Vissa grupper har ackumulerat stora fastighets- och kapitalvärden i innerstad och exklusiva villaområden, medan andra lever i utsatta förortsområden eller glesbefolkade landsorter. Ökande ekonomisk ojämlikhet, välfärdens urholkning och segregation bidrar till social exkludering av utsatta grupper i samhället, vilket bidrar till en faktisk livssituation och en upplevd känsla av att vara förlorare i samhället. En långtgående social exkludering kan leda till isolering från det omgivande samhället och resultera i så kallad avancerad marginalisering av hela områden. Människor lever sina liv i alltmer skilda världar med ojämlikheter avseende arbete, hälsa och välmående. Detta skapar missnöje och misstro mellan olika grupper i befolkningen. Sverige har blivit ett polariserat klassamhälle som även har etniska förtecken. Tilltron till och sammanhållningen i samhället fragmenteras, vilket långsiktigt riskerar att bidra till demokratins erodering. Den ojämlika ekonomiska resursfördelningen försvårar även den nödvändiga klimatomställningen.

Vi står nu inför ett avgörande vägskäl för den framtida samhällsutvecklingen. Antingen fortsätter Sverige på den upptrampade vägen av nyliberal marknadsliberalism i kombination med eller ersatt av en framväxande nationalkonservativ och auktoritär agenda. Eller så återupprättas en starkare reglerande välfärdsstat med en universell välfärdsmodell och en dynamisk ekonomi där klimatomställningen står i centrum. En ekonomiskt, socialt och ekologiskt hållbar samhällsutveckling nödvändiggör en grundläggande samhällsomvandling. För detta krävs framväxten av en ny hegemonisk kraft som involverar samtliga progressiva samhällsaktörer, demokratiska socialister, miljöengagerade,

socialliberaler med flera. Ett nytt gemensamt samhällsprojekt behöver formeras, som kan utmana den samhällsvision som länge har dominerats av marknadsliberal ideologi och som nu alltmer drivs av en nationalkonservativt färgad agenda.

Här är inte platsen för en genomgång av detaljerade sakpolitiska förslag. Vi vill dock i all korthet påminna om ett antal övergripande ambitioner som bör ingå i det nya gemensamma samhällsprojektet:

**1** Modernisering av finanspolitiken så att offentliga investeringar i betydligt större skala möjliggörs under klimatomställningens akuta fas, samtidigt som välfärden inte bara upprätthålls utan stärks.

**2** Reformering av skattesystemet så att förmögenhet inklusive fastigheter, arv, bolag, kapitalinkomster och mycket höga inkomster beskattas mer än idag.

**3** Betydande välfärdssatsningar så att det sociala skyddets andel av BNP stadigvarande lyfts till minst 30-procentsnivån.

**4** Skyndsamt utreda hur vinstdrivna aktörer och privata välfärdsbolag kan förhindras att verka inom välfärdssektorn för att säkerställa hur välfärds-servicen kan övergå i gemensam regi, och att företagets verksamheter får tid att förbereda sig på avveckling av marknadsstyrningen i den skattefinansierade välfärden.

**5** Utvidga möjligheterna till ekonomisk omfördelning genom kollektiv förmögenhetsbildning, exempelvis genom en statlig investeringsbank, för att säkerställa de historiska satsningar som krävs för en ekonomiskt, socialt och ekologiskt hållbar samhällsutveckling.

## KÄLLFÖRTECKNING

- Aglietta, M. (1979). *A theory of capitalist regulation*. The US experience, London: Verso.
- Allelin, M., Kallifatides, M., Sjöberg, S. & Skyrman, V. (2021a). "Välfärdsmodellens omvandling: det privata kapitalets utvidgning i den offentliga sektorn", i D. Suhonen, G. Therborn, & J. Weithz (red.), *Klass i Sverige: ojämlikheten, makten och politiken i det 21:a århundradet*. Lund: Arkiv Förlag, s. 147–180.
- Allelin, M., Kallifatides, M., Sjöberg, S. & Skyrman, V. (2021b). "Ägande- och förmögenhetsstrukturen och dess förändring sedan 1980", i D. Suhonen, G. Therborn, & J. Weithz (red.), *Klass i Sverige: ojämlikheten, makten och politiken i det 21:a århundradet*. Lund: Arkiv Förlag, s. 615–640.
- Alfonsson, J. (2022). *Det otrygga arbetslivet i Sverige: dess framväxt och konsekvenser*. Lund: Studentlitteratur och Katalys.
- Allianz Research. (2020). *Allianz global welfare report*. Munich: Allianz Research.
- Andersson, R., Bengtsson, B. & Myrberg, G. (red.) (2015). *Mångfaldens dilemma, boendesegregation och områdespolitik*. Malmö: Gleerups.
- Belfrage, C. & Kallifatides, M. (2018). "Financialization and the new Swedish model", *Cambridge Journal of Economics*, 42(4): s. 875–900. doi: <https://doi.org/10.1093/cje/bex089>
- Bode, I. (2006). Disorganized welfare mixes: Voluntary agencies and new governance regimes in Western Europe. *Journal of European Social Policy*, 16: 346–459.
- Boyer, R. (1990). *The regulation school: A critical introduction*. New York: Columbia University Press.
- Bremberg, E., Slättman, H. & Alarcón, P. (2015). *Skilnadernas Stockholm: Kommissionen för ett socialt hållbart Stockholm*. Stockholm: Stockholms Stad.
- Cervenka, A. (2022). *Girig-Sverige: så blev folkhemmet ett paradys för de superrika*. Stockholm: Natur & Kultur.
- CSRI. (2011–2022). Credit Suisse Research Institute. Global Wealth Databook. Zurich: Credit Suisse.
- Diamonds, L. (2021). "Democratic regression in comparative perspective: scope, methods, and causes". *Democratization*, 28(1): 22–42. doi: 10.1080/13510347.2020.1807517
- Durand, C. & Keutcheyan, R. (2015). "Financial hegemony and the unachieved European state", *Competition & Change*, 19(2), 129–144.
- Esping-Andersen, G. (1990). *The three worlds of welfare capitalism*. Cambridge: Polity Press.
- Eurostat. (2022). Gini coefficient of equivalized disposable income – EU-SILC survey. [https://ec.europa.eu/eurostat/databrowser/view/ILC\\_DI12\\_\\_custom\\_2658038/default/table?lang=en](https://ec.europa.eu/eurostat/databrowser/view/ILC_DI12__custom_2658038/default/table?lang=en). Data hämtade 7 maj 2022.
- Financial Times* (2021). "The billionaire boom: how the super-rich soaked up Covid cash. Ruchir Sharma", 14 maj 2021.
- Finansinspektionen och SCB. (2017) *Aktieägarstatistik. Aktieägarstatistik. Aktieägarstatistik i bolag noterade på svensk marknadsplats*.
- Florida, R., Mellander, C. & King, K. (2015). *The Global Creativity Index 2015*. Toronto: Martin Prosperity Institute.
- GCP. (2022). Global Carbon Project. <https://www.globalcarbonproject.org/>
- Gerin, E., Suhonen, D. & Sundin, K. (2022). *Mot en progressiv majoritet: politisk strategi för arbetarrörelsen*. Stockholm: Katalys.
- Gramsci, A. (2003/1947 – originalutgåva). *Selections from the prison notebooks*. London: Lawrence and Wishart.



- Grander, M. & Salonen, T. (2020). Ökad ojämlikhet i boendet i spåren av coronapandemin. Externa perspektiv. Delegationen mot segregation. Stockholm: Delmos.
- Göteborgs stad. (2017). Jämlikt Göteborg: hela staden socialt hållbar. Jämlikhetsrapporten 2017.
- Harvey, D. (2005). *A brief history of neoliberalism*. Oxford: Oxford University Press.
- Håkansson, H. & Isodorsson, T. (2016). "Användningen av inhyrd arbetskraft i Sverige". *Arbetsmarknad & Arbetsliv*, 22(3/4): 47–67.
- Jessop, B. (2013). "Revisiting the regulation approach: Critical reflections on the contradictions, dilemmas, fixes and crisis dynamics of growth regimes". *Capital & Class*, 37(1): 5–24.
- Johansson, A. & Ekdahl, L. (1996). "Den historiska kompromissen som tillfällig maktallians". *Häftan för kritiska studier*, (2): 3–25.
- Johansson, H., Arvidson, M. & Johansson, S. (2015). "Welfare mix as a contested terrain: political positions on government–non-profit relations at national and local levels in a Social democratic welfare state". *Voluntas*. 26(5): 1601–1619. doi:10.1007/s11266-015-9580-4
- Jämlikhetskommissionen (2020). <https://www.regeringen.se/rattsliga-dokument/statens-offentliga-utredningar/2020/08/sou-202046/>
- Jonung, L. (2017). "Jakten på den stabila stabiliseringspolitiken", *Ekonomisk Debatt*, 45(4): 26–40.
- Kessl, F. & Otto, H.U. (2009). *Soziale Arbeit ohne Wohlfahrtsstaat?* Weinheim; München: Beltz Juventa.
- van Kersbergen, K. & Vis, B. (2014). *Comparative welfare state politics*. Cambridge: Cambridge University Press.
- Kommittén välfärdsbokslut (2000). Välfärd vid vägskal. SOU 2000:3. Stockholm: Norstedts.
- Korpi, W. (1978). *The working class in welfare capitalism: work, unions and politics in Sweden*. London: Routledge & Kegan Paul.
- Korpi, W. (2006). "Power resources and employer-centered approaches in explanations of welfare states and varieties of capitalism: Protagonists, consenters, and antagonists". *World politics*, 58(2): 167–206.
- Laclau, E. & Moïffe, C. (1996). *Hegemony and socialist strategy: towards a radical democratic politics*. London: Verso.
- Lagergren, M., Batljan, I. & Zavisic, S. (1997). *Välfärden och samhällsekonomin*. Välfärdsprojektet, Socialdepartementet. Stockholm: Norstedt.
- Lindell, J. & Pelling, L. (2021). *Det svenska missnöjet*. Stockholm: Atlas.
- Lindensjö, B. (2004). *Perspektiv på rättvisa*. Göteborg: Daidalos.
- LO. (2020). LO:s jämlikhetsutredning. [https://www.lo.se/start/lo\\_fakta/program\\_for\\_jamlikhet](https://www.lo.se/start/lo_fakta/program_for_jamlikhet)
- LO. (2021). Makteliten – håller ställningarna. En studie av inkomstutvecklingen för makteliten perioden 1950–2019. Landsorganisationen i Sverige.
- LO. (2022). Makteliten – slår rekord trots pandemin. Landsorganisationen i Sverige.
- LOU. (1992). Lag (1992:1528) om offentlig upphandling. Stockholm: Sveriges riksdag.
- Magnusson, L. (red.) (2008). *Den delade staden: segregation och etnicitet i stadsbygden*. Umeå: Boréa.
- Meidner, R., Hedborg, A. & Fond, G. (1975). *Löntagarfonder*. Stockholm: Tidens.
- Molander, P. (2017). Dags för omprövning – en ESO-rapport om styrning av offentlig verksamhet. Rapport till Expertgruppen för studier i offentlig ekonomi 2017:1. Stockholm: Finansdepartementet.
- Nygård, M. (2020). *Välfärdsstat i förändring: socialpolitiska reformer i Västeuropa på 2000-talet*. Lund: Studentlitteratur.
- Olsen, G. (1994). "Labour mobilization and the strength of capital". I: W. Clement & R. Mahon (red.), *Swedish Social Democracy: a model in transition*. Toronto: Canadian Scholars' Press.
- Olson, S.E. (1990). *Social policy and welfare state in Sweden*. Lund: Arkiv.
- Oxfam & SEI. (2020). Confronting carbon inequality. <https://www.oxfam.org/en/research/confronting-carbon-inequality>
- Oxfam. (2020). Svensk klimatojämlikhet – Behovet av en rättvis omställning. <https://www.oxfam.se/svenskklimatojämlikhet>
- Petach, L., Flomenhoft, G., Söderbaum, P. & Huber, J. (2017). Politics, preferences, and prices: the political consequences of inequality. *Real-World Economics Review*, 80.

- Petersson, F. & Davidsson, T. (red.) (2016). *Social exkludering*. Lund: Studentlitteratur.
- Pierson, J. (2010). *Tackling social exclusion*. London: Routledge.
- Piketty, T. (2017). *Kapitalet i tjugoförsta århundradet*. Stockholm: Karneval förlag.
- Righard, E., Johansson, M. & Salonen, T. (2015). *Social transformations in Scandinavian cities: Nordic perspectives on urban marginalization and social sustainability*. Lund: Nordic Academic Press.
- Roine, J. & Waldenström, D. (2009). "Wealth concentration over the path of development: Sweden, 1873–2006". *Scandinavian Journal of Economics*, 111(1): 151–187. doi: 10.1111/j.1467-9442.2008.01558.x
- Ryner, M. (2018). "Neoliberalisation of European social democracy: transmissions and dispositions". *The SAGE Handbook of Neoliberalism*, 248–259.
- SCB. (2022). *Företagens Ekonomi 2020*.
- Sjöberg, S. (2003). Löntagarfondsfrågan: en hegemonisk vändpunkt. Doktorsavhandling Uppsala: Uppsala Universitet.
- Sjöberg, S. & Dube, N. (2014). "Economic democracy through collective capital formation: the cases of Germany and Sweden, and strategies for the future". *World Review of Political Economy*, 5(4): 488–515. doi: 10.13169/worlrevpoliecon.5.4.0488
- Skatteverket. (2012). Skatteplanering i företag inom välfärdssektorn. Slutrapport.
- SKL. (2014). Valfrihet i vård, skola och omsorg. En uppdatering av kunskapsläget.
- Skolkommissionen (2017). <https://www.regeringen.se/rattsliga-dokument/statens-offentliga-utredningar/2017/04/sou-201735/>
- Skyrman, V., Allelin, M., Kallifatides, M. & Sjöberg, S. (2022). Financialized accumulation, neoliberal hegemony, and the transformation of the Swedish Welfare Model, 1980–2020. *Capital and Class*. doi: 10.1177/03098168221128101
- Socialdepartementet. (2003). Departementsserien 2003:12. Stockholm: Sveriges riksdag.
- SOU 2016:78. Ordning och reda i välfärden. Betänkande av Välfärdsutredningen. Stockholm: Finansdepartementet.
- Stigendal, M. (2016). *Samhällsgränser. Ojämlighetens orsaker och framtidsmöjligheterna i en storstad som Malmö*. Stockholm: Liber.
- Suhonen, D., Therborn, G. & Weithz, J. (red.), (2021). *Klass i Sverige: Ojämligheten, makten och politiken i det 21:a århundradet*. Lund: Arkiv förlag.
- Sundin, K. (2021). "Den ignorerade majoriteten: två av tre vill begränsa vinster i välfärden". Stockholm: Katalys.
- Sundqvist, S-I. (2015). *Ågarna och makten i Sveriges Börsföretag 2015*. Stockholm: SIS Ågarser-vice AB.
- Taket, A., Crisp, B. R., Nevill, A., Lamaro, G., Graham, M. & Barter-Godfrey, S. (2009). *Theorising social exclusion*. London: Taylor & Francis.
- The Economist*. (2013). "The Next Supermodel". 2 februari 2013, vol. 8 821.
- Therborn, G. (2016). *Ojämlighet dödar*. Lund: Arkiv förlag.
- Therborn, G. (2018). *Kapitalet, överheten och alla vi andra: klassamhället i Sverige – det rådande och det kommande*. Lund: Arkiv.
- Veckans Affärer*. (1996). "Sveriges miljardärer".
- Wacquant, L. (2008). *Urban outcasts: A comparative sociology of advanced marginality*. Cambridge: Polity Press.
- Werne, K. (2018). Skolindustrin. Hur mångfald blev enfald. Stockholm: Landsorganisationen i Sverige.
- Werne, K. & Unsgaard, O. F. (red.) (2014). *Den stora omvandlingen: en granskning av välfärdsmarknaden*. Stockholm: Leopard.
- Wingborg, M. (2021). "Klassamhället och döden: inkomst- och utbildningsklyftorna har fått större betydelse för hur länge vi lever", i D. Suhonen, G. Therborn, & J. Weithz (red.), *Klass i Sverige: ojämlikheten, makten och politiken i det 21:a århundradet*. Lund: Arkiv Förlag, s. 577–588.
- Wilkinson, R. & Pickett, K. (2017). *Jämlikhetsanden: därför är mer jämlika samhällen nästan alltid bättre samhällen*. Stockholm: Karneval förlag.
- WCDE. (1987). World Commission on Environment and Development. *Report of the World Commission on Environment and Development: Our Common Future*. New York, NY, USA.



## Tyckte du att denna rapport var intressant, vill vi rekommendera följande läsning



**Rikard Allvin och Vilgot Österlund** visar hur ojämnt utnyttjandet av ränteavdrag och rut och rot är. Mer än en fjärdedel av statens kostnader för avdragen gick till den tiondel i samhället med högst inkomster. Motsvarande siffra för den tiondel av befolkningen som har lägst inkomster var mindre än en procent.



I **Det gör skillnad vilka som styr** visar **Rikard Allvin** och **Vilgot Österlund** att S, MP och V är den enda budgetkonstellation som har minskat klyftorna under perioden 2014–2022. Alla andra ger mer till den rikaste tiondelen än den fattigaste tiondelen. En aktiv fördelningspolitik kräver alltså en stark vänster.



Inför valet 2022 blåste en stark vänstervind som Socialdemokraterna borde ha tagit tillvara på. I **Mot en progressiv majoritet** – av **Daniel Suhonen, Enna Gerin** och **Kalle Sundin** – förs en strategisk diskussion om hur socialdemokratin bör agera. Innehåller 23 reformer som borde genomföras i Sverige.



I valanalysen **Defensivt spel på högerens planhalva – därför förlorade Socialdemokraterna valet 2022** granskar **Enna Gerin** och **Lina Stenberg** Socialdemokraternas valrörelse. Rapporten pekar bland annat ut fem strategiska misstag som bidrog till att den rödgröna sidan inte räckte till.

PRENUMERERA PÅ KATALYS NYHETSBRIV FÖR ATT FÅ SENASTE NYTT OM VÅR UTGIVNING OCH VÅRA ARRANGEMANG: [WWW.KATALYS.ORG/NYHETSBRIV](http://WWW.KATALYS.ORG/NYHETSBRIV)

## Katalys – Institut för facklig idéutveckling

Katalys är ett oberoende fackligt idéinstitut som bedriver utredningsverksamhet och opinionsbildning. Våra verksamhetsområden är välfärd, samhällsekonomi, arbetsmarknad och fördelningsfrågor. Vår uppgift är att generera kunskap och perspektiv som kommer såväl den politiska debatten som fackföreningsrörelsen och dess företrädare på lokal, regional och central nivå till gagn. Men vår uppgift är även att driva den politiska debatten framåt i dessa frågor, med egna analyser och förslag grundade i fackliga perspektiv. Vi står på två ben – idéutveckling och politisk påverkan. Värderingsmässigt står vi på LO-medlemmarnas sida.

Katalys tror inte att ökade samhällsklyftor är en naturlig eller opåverkbar följd av en globaliserad värld. Vi ställer inte upp på resonemang om att bara för att det går att skapa en marknad av något som vi äger gemensamt, så ska den marknaden skapas. Vi ser att det finns konstruktiva vägar framåt för den svenska arbetsmarknaden och att de principer som en gång formade arbetsmarknaden är relevanta även i framtiden. Vi vill bidra till att den generella välfärden och trygghetssystem säkras och utvecklas. Katalys – Institut för facklig idéutveckling startades på initiativ av 6F – fackförbund i samverkan.

6F utgörs av LO-förbunden Byggnads, Elektrikerna, Fastighets, Målarna och Seko.

Besök vår hemsida: [www.katalys.org](http://www.katalys.org)