

|||||

# UTAN SEGEL

|||||

# I VÄNSTER-

|||||

# VINDEN

|||||

---

**Analys av 2014 års val**

---

**HUVUDFÖRFATTARE:  
ENNA GERIN OCH VICTOR BERNHARDTZ**



# UTAN SEGEL I VÄNSTERVINDEN

Analys av 2014 års val

HUVUDFÖRFATTARE:  
ENNA GERIN OCH VICTOR BERNHARDTZ

OKTOBER 2014



# Sammanfattning

De borgerliga partierna tappade mer än var femte väljare i valet 2014. Inte sedan den politiska demokratin infördes i Sverige har den samlade borgerligheten haft så lågt väljarstöd. Moderaterna är valets stora förlorare. Men trots borgerlighetens katastrofval står Socialdemokraterna och de rödgröna i princip kvar på 2010 års förlustresultat. Trots missnöjet med den borgerliga regeringen lyckades de rödgröna partierna inte mobilisera väljare. I stället fick Sverigedemokraterna mer än dubbelt så många röster som 2010. Partiet blev därmed valets stora vinnare.

De frågor som ökade mest i betydelse för väljarna jämfört med 2010 var välfärdsfrågorna. Väljarnas placering på vänster–högerskalan visar dessutom att en stark vänstervind drog över Sverige valåret 2014. Oron för ökande ojämlikhet och bristerna i välfärden var påtagliga. Det fanns en potential att mobilisera vänsteropinionen i valet, men Socialdemokraterna saknade segel för denna vänstervind.

En effekt av det borgerliga samarbetet som inleddes inför valet 2006 är att borgerligheten har rört sig mot den politiska mitten. Socialdemokraterna å sin sida har gjort en liknande resa från vänster sedan 1990-talet. I valet 2014 saknades polarisering i vänster–högerkonflikten i hög utsträckning – valet handlade mer om vem som skulle regera med vem när allt var över. I stora frågor som skolan debatterades små detaljer. Konfliktfrågor som arbetslöshetsförsäkringen aktiverades inte.

Mittencentreringen i den svenska politiken visade sig förödande för de etablerade demokratiska partierna i valet 2014. För väljarna var det svårt att se skillnader. Vänster–högerdimensionen blev nära nog irrelevant.

När vänster–högerdimensionen i politiken bleknar öppnar det för andra konflikter och frågor. Det gynnade Sverigedemokraterna och Feministiskt initiativ. Båda partier har andra ideologiska utgångspunkter än vänster och höger. I stället är de tydligt positionerade i en kulturell dimension, som ställer frihetliga och kosmopolitiska värderingar (GAL) mot auktoritära och nationalistiska värderingar (TAN). Sverigedemokraterna och Feministiskt initiativ drog upp tydliga konfliktlinjer för väljarna och belönades med ett kraftigt ökat stöd.

LO drev tre frågor i valet: jobben, välfärden och arbetsvillkoren. Sammanfattningsvis kan man tyvärr säga att genomslaget för fackliga perspektiv blev relativt svagt. Jobbfrågan fick visserligen stort utrymme i debatten. Men debattens innehåll blev ofta allt för vaga visioner eller för detaljerade frågor. Arbetslivets villkor fick ett begränsat utrymme i debatten. Trots att de rödgröna på flera områden presenterat en progressiv politik på området, tycks de ha varit ovilliga att lyfta fram den i debatten. De breda välfärdsfrågorna som väljarna (i synnerhet LO-medlemmar) ansåg viktiga kom att överskuggas av debatten om vinsterna.

Den socialdemokratiskt ledda regeringen måste ta lärdom av att resan mot mitten inte gav någon utdelning i valet 2014. De skillnader mellan vänster och höger som har nedtonats under 2010-talet måste lyftas fram. De rödgröna partierna har mycket att vinna på att i de konflikterna ta ställning till vänster. Väljarnas missnöje med de borgerliga partiernas politik visar med all önskvärd tydlighet att mer högerpolitik inte kommer att belönas.

### **Katalys tidigare publikationer**

- No 1: Välfärden är vinsten
- No 2: Svar på tal om vinster i välfärden
- No 3: Vilken arbetsmarknad ska vi ha?
- No 4: Slaget om den likvärdiga skolan
- No 5: Hälften kvar och hela framtiden
- No 6: "Jag tar värktabletter men det hjälper inte"
- No 7: Vägen till en likvärdig skola
- No 8: Fallet järnvägen
- No 9: Björklundeffekten
- No 10: Åtstramningsdoktrinen
- No 11: En röst på SD är en röst på högern
- No 12: Mest åt de rika
- No 13: Färre lärare ger vinsten!
- No 14: Ordens makt i politiken
- No 15: Handbok för en ny kulturminister
- No 16: Städtjänst och bartender för alla?
- No 17: Förklaringar till SD:s framgång
- No 18: Utan segel i vänstervinden – eftervalsanalys

---

### **Katalys – Institut för facklig idéutveckling**

Katalys är ett oberoende fackligt idéinstitut som bedriver utredningsverksamhet och opinionsbildning. Våra verksamhetsområden är välfärd, samhällsekonomi, arbetsmarknad och fördelningsfrågor. Vår uppgift är att generera kunskap och perspektiv som kommer såväl den politiska debatten som fackföreningsrörelsen och dess företrädare på lokal, regional och central nivå till gagn. Men vår uppgift är även att driva den politiska debatten framåt i dessa frågor, med egna analyser och förslag grundade i fackliga perspektiv. Vi står på två ben – idéutveckling och politisk påverkan. Värderingsmässigt står vi på LO-medlemmarnas sida. Katalys tror inte att ökade samhällsklyftor är en naturlig eller opåverkbar följd av en globaliserad värld. Vi ställer inte upp på resonemang om att bara för att det går att skapa en marknad av något som vi äger gemensamt, så ska den marknaden skapas. Vi ser att det finns konstruktiva vägar framåt för den svenska arbetsmarknaden och att de principer som en gång formade arbetsmarknaden är relevanta även i framtiden. Vi vill bidra till att den generella välfärden och trygghetssystem säkras och utvecklas. Katalys – Institut för facklig idéutveckling startades på initiativ av 6F – fackförbund i samverkan. 6F utgörs av LO-förbunden Byggnads, Elektrikerna, Fastighets, Målarna och Seko.

Kontaktuppgifter:

Daniel Suhonen  
Chef  
Tel +46 (0) 73 519 01 06  
daniel.suhonen@katalys.org

Victor Bernhardt  
Utredare  
+46 (0) 70 143 07 77  
victor.bernhardt@katalys.org

Denna rapport är skriven av Katalys Valanalysgrupp 2014 som består av Enna Gerin, Victor Bernhardt, Daniel Wolski, Mats Wingborg och Daniel Suhonen.

Besök vår hemsida: [www.katalys.org](http://www.katalys.org)

# Innehållsförteckning

<b>1. Förord</b> .....	<b>8</b>
<b>2. Valresultatet 2014</b> .....	<b>9</b>
2.1. Valresultatet – en överblick.....	9
2.1.1. Moderaternas väljarstöd minskar markant.....	9
2.1.2. Den samlade borgerligheten gör ett historiskt dåligt val .....	10
2.1.3. Socialdemokraterna kvar på det historiskt låga valresultatet från 2010.....	10
2.1.4. De rödgröna ligger kvar på samma nivå som valet 2010.....	11
2.1.5. Sverigedemokraternas väljarstöd ökar markant .....	11
2.1.6. Höjt valdeltagande .....	11
2.2. Viktiga frågor för väljarna.....	12
2.3. Vänster–högerskalan bland väljarna.....	12
2.4. Genusvalet.....	13
2.5. Generationsvalet .....	13
2.6. Land och stad .....	14
2.7. Hur röstade LO-medlemmarna?.....	16
2.8. Vilka frågor var viktigast för LO-medlemmar?.....	17
<b>3. Facklig-politisk valanalys</b> .....	<b>18</b>
3.1. Vilka frågor drev facken i valet 2014? .....	18
3.1.1. LO:s politiska plattform 2014 .....	18
3.1.2. LO-medlemmarnas viktigaste frågor i valet .....	18
3.1.3. LO:s valkommunikation: Ökad ojämlikhet och otrygghet i centrum.....	19
3.1.4. TCO och Saco i valrörelsen .....	19
3.1.5. Facklig enighet och oenighet.....	20
3.2. Genomslag för fackliga frågor i valrörelsen .....	20
3.2.1. De rödgrönrosa partiernas valmanifest.....	20
3.2.2. Fackliga frågor i riksmidierna .....	21
3.3. Facklig-politisk samverkan i valet 2014.....	24
3.3.1. Utmaningar för framtiden .....	24
<b>4. Klass och politik i ljuset av valresultatet</b> .....	<b>26</b>
4.1. Vänster–högerkonflikten i svensk politik .....	26
4.1.1. Resan mot mitten vid vägs ände?.....	26
4.1.2. Nya dimensioner i politiken .....	27
4.2. Arbetare och den politiska dagordningen .....	28
4.3. Ojämlikhetens återkomst – inte på dagordningen .....	29
<b>5. Valanalys – Riksdagsvalet 2014</b> .....	<b>31</b>
5.1. Socialdemokraterna – utan segel i vänstervind.....	31
5.2. Sverigedemokraternas framgångar .....	32
5.3. Vänsterpartiets och Miljöpartiets besvikelse .....	33
5.4. Feministiskt initiativ – drömmar och visioner på dagordningen.....	34
5.5. Den borgerliga fyrklöverns genomklappning.....	35
<b>6. Slutsatser</b> .....	<b>36</b>
6.1. Ny dimension i svensk politik och brist på konflikt .....	36
6.1.1. Katalys rekommenderar .....	36
6.2. Nej till borgerlig politik.....	37
6.2.1. Katalys rekommenderar.....	37
6.3. Facket och arbetslivsfrågor i valet.....	37
6.3.1. Katalys rekommenderar .....	38
<b>7. Referenser</b> .....	<b>39</b>
<b>8. Bilagor</b> .....	<b>40</b>

# 1. Förord

Valet är avgjort. Socialdemokraterna vann regeringsmakten men inte valet. Det rödgröna blocket står i princip still på 2010 års förlustresultat. Moderaternas och den borgerliga regeringens totala genomklappning har bäddat för att Socialdemokraterna nu får ta över regeringsmakten, men med en svag progressiv minoritet i riksdagen. Valets stora vinnare är dessvärre Sverigedemokraterna, men också till vis del Feministiskt initiativ. Dessa två partier var de enda som kraftigt ökade sitt väljarstöd.

Sverigedemokraternas vågmästarroll har försatt Socialdemokraterna i ett dilemma. För att isolera Sverigedemokraterna sträcker man sig över blocken och mot mitten. Samtidigt finns det ingenting som gynnar Sverigedemokraterna mer än att skillnaderna i politiken suddas ut ännu mer. Hur hamnade man här?

Katalys är ett fackligt idéinstitut och vår valanalys präglas av fackliga perspektiv och LO-medlemmarnas intressen. Vilka frågor var viktiga för LO-medlemmarna, vilka frågor drev facket och vilket genomslag fick dessa i valet? Vad händer med de fackliga perspektiven nu efter valet och i den nya regeringen?

Vi är övertygade om att det fanns en potential att mobilisera en stark vänsteropinion i valet, men att Socialdemokraterna saknade segel för denna vänstervind. Bristen på tydliga konfliktlinjer mellan vänster och höger gav utrymme till andra frågor och konflikter, vilket gynnade Sverigedemokraterna och Feministiskt initiativ.

Att fortsätta röra sig kring den politiska mitten och att göra allt i sin makt för att inte stöta sig med någon ger inte ökat stöd. Den socialdemokratiskt ledda regeringen måste bli ihågkommen som den som återförde vänster–högerdimensionen till politiken.

*Enna Gerin, Victor Bernhardt, Daniel Wolski, Mats Wingborg och Daniel Suhonen.*

Katalys Valanalysgrupp 2014.

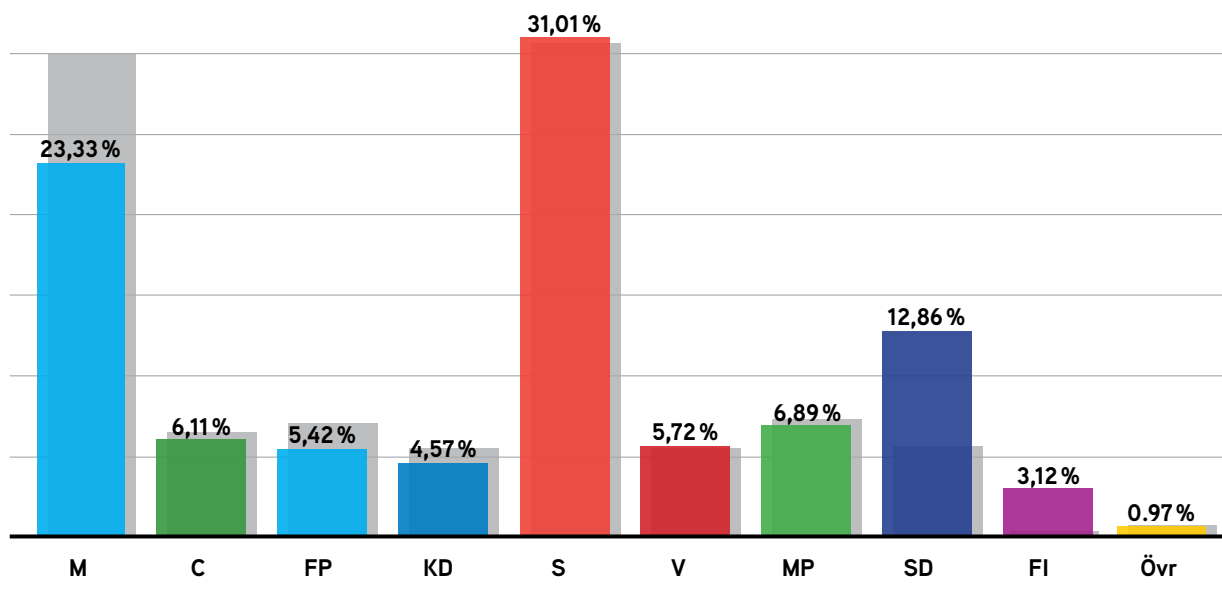


## 2. Valresultatet 2014

### 2.1. Valresultatet – en överblick

- Moderaternas väljarstöd minskar markant.
- Den samlade borgerligheten gör ett historiskt dåligt val.
- Socialdemokraterna kvar på det historiskt låga valresultatet från 2010.
- De rödgröna ligger kvar på samma nivå som valet 2010.
- Sverigedemokraternas väljarstöd ökar markant.
- Högre valdeltagande – igen

Diagram 1. Valresultat riksdagen 2014



	2014	2010
V	5,72	5,60
S	31,01	30,66
MP	6,89	7,34
C	6,11	6,56
FP	5,42	7,06
KD	4,57	5,60
M	23,33	30,06
SD	12,86	5,70
FI	3,12	0,40

Källa: Valmyndigheten

I det här kapitlet använder vi oss mestadels av data från Valmyndigheten och SVT:s vallokalsundersökning Valu<sup>1</sup>.

#### 2.1.1. Moderaternas väljarstöd minskar markant

Moderaterna är 2014 års val stora förlorare. Partiet backar med 6,7 procentenheter jämfört med riksdagsvalet 2010. Moderaterna fick sammanlagt 338 249 färre röster än 2010 och landar på 23,2 procent. Från enkammarriksdagens införande 1971 till 2010 har Moderaterna erhållit ett genomsnittligt väljarstöd på 21 procent. I årets val har Moderaterna återgått till en för partiet mer traditionell väljarnivå, men alltså fortfarande något över de senaste fyra decenniernas genomsnitt. Väljarrörelserna från Moderaterna har sett ut enligt följande:

Väljare har lämnat Moderaterna för Sverigedemokraterna och för Socialdemokraterna, men även för övriga borgerliga partier. Mycket tyder på att en stor del av Sverigedemokraternas väljare i år röstade på Moderaterna i valet 2010.

Moderaterna tappar stort bland män och förlorar sin position som det starkaste partiet bland män till Socialdemokraterna.

Moderaterna minskar bland förstagångsväljarna för andra valet i

följd. Detsamma gäller för åldersgruppen 22–30 år. Det allra största tappet gör Moderaterna i åldersgruppen 31–64 år. Även väljare i åldersgruppen 65+ lämnar Moderaterna.

Moderaterna tappar stöd bland LO-, TCO- och Sacoväljare. Tappet ligger i vågspannet 6–8 procentenheter för samtliga fackliga grupper. Därmed bryts den uppåtgående trend Moderaterna haft i de tre fackliga väljargrupperna sedan 2002.

### 2.1.2. Den samlade borgerligheten gör ett historiskt dåligt val

De borgerliga partierna tappade gemensamt mer än var femte väljare. Den samlade nedgången för Moderaterna, Folkpartiet, Centerpartiet och Kristdemokraterna landade på 10 procentenheter – en nedgång från 49,3 procent till 39,3 procent. Det är ett historiskt dåligt val för borgerligheten. Inte sedan den politiska demokratin infördes i Sverige har den samlade borgerligheten haft så lågt väljarstöd.

Folkpartiet tappade 1,6 procentenheter och blev med 5,4 procent riksdagens näst minsta parti.

Kristdemokraterna lyckades hålla sig kvar över riksdagsspärren med 4,6 procent. Partiet backade 1 procentenhet jämfört med valet 2010.

Centerpartiet tappade 0,44 procentenheter från 2010 till 6,1 procent. Centerpartiet kan trots det glädjas lite med tanke på de dåliga opinions-siffrorna som partiet har brottats med. Ett starkt EU-parlamentsval gav partiet en skjuts framåt i riksdagsvalet.

### 2.1.3. Socialdemokraterna kvar på det historiskt låga valresultatet från 2010

Socialdemokraterna går marginellt framåt i 2014 års val med 0,35 procentenheter jämfört med riksdagsvalet 2010. Socialdemokraterna fick sammanlagt 105214 fler röster än 2010 och landar på 31 procent. Partiet tangerar således det bottenrekord som slogs i förra valet – det sämsta valet för Socialdemokraterna sedan den allmänna rösträtten infördes. Även om Socialdemokraterna enbart ökar marginellt konsoliderar partiet positionen som riksdagens största parti, då Moderaterna backar kraftigt. Socialdemokraternas väljarflöden har sett ut enligt följande:

Väljare har i huvudsak lämnat Socialdemokraterna för Vänsterpartiet, Sverigedemokraterna och Miljöpartiet.

Tappet möts upp av väljarströmmar från framför allt Moderaterna.

Socialdemokraterna vinner mark hos män medan partiet förlorar marginellt hos kvinnor.

Socialdemokraterna tappar stort bland förstagångsväljare. Även i åldersgruppen 22–30 år tappar Socialdemokraterna, om än marginellt. I åldersgruppen 31–64 går Socialdemokraterna marginellt framåt. Det största lyftet, plus 3 procentenheter, gör Socialdemokraterna i åldersgruppen 65+.

Socialdemokraterna står still hos LO-väljare. Samtidigt går partiet framåt bland TCO-väljare och Sacoväljare. Därmed bryts den nedåt-gående trend Socialdemokraterna tidigare haft bland TCO- och Saco-väljare.

#### 2.1.4. De rödgröna ligger kvar på samma nivå som valet 2010

Tillsammans erhöll Socialdemokraterna, Vänsterpartiet och Miljöpartiet 43,6 procent i årets val, en nivå som är i det närmaste detsamma som rådde under 2010 års förlustval. Vänsterpartiet går framåt en tiondels procentenhet och får 5,7 procent medan Miljöpartiet marginellt går tillbaka med 0,45 procent och landar på 6,9 procent.

Till det rödgröna blocket måste även räknas de röster som tillföll Feministiskt initiativ som fick 3,1 procent av väljarstödet och nära nog tioudubblade sitt resultat från 2010. En stor del av de som röstade på Feministiskt initiativ i år lade 2010 sin röst på Miljöpartiet eller Vänsterpartiet. Även om man räknar Feministiskt initiativs väljarunderlag till det rödgröna blocket hade det inte räckt till majoritet för de rödgrönrosa partierna i Sveriges riksdag.

#### 2.1.5. Sverigedemokraternas väljarstöd ökar markant

Sverigedemokraterna är valets stora vinnare. Med 5,7 procent kom partiet in i riksdagen 2010 och 2014 mer än dubblerades väljarstödet till 12,9 procent. Sverigedemokraterna är nu riksdagens tredje största parti. Drygt 800 000 röstberättigade röstade på Sverigedemokraterna i årets val.

Omkring en tredjedel av Sverigedemokraternas väljare 2014 tycks komma från Moderaterna. Sverigedemokraterna vinner även väljare från Socialdemokraterna.

Sverigedemokraterna verkar dubblera sitt stöd både bland män och bland kvinnor. Män dominerar fortfarande bland sverigedemokratiska väljare.

Sverigedemokraterna tycks öka marginellt bland förstagångsväljare. I åldersgruppen 22–30 och 31–65 går partiet något mer fram. Starkast går partiet dock fram i åldersgruppen 65+ där partiet verkar tredubbla sitt stöd från 2010.

Sverigedemokraterna går starkast framåt bland LO-väljare men ökar även relativt starkt bland TCO-medlemmar och Sacomedlemmar. Partiet fortsätter således den uppåtgående trend man haft sedan valet 2006.

#### 2.1.6. Höjt valdeltagande

I riksdagsvalet 2002 noterades ett valdeltagande på 80,1 procent. 2010 hade valdeltagandet ökat till 84,6 procent. I årets val noteras ett ökat valdeltagande till 85,8 procent. Under tidigare år har ökat valdeltagandet sammanfallit med ett ökande politikerförtroende. I 2014 års val sjunker politikerförtroendet bland väljarna vilket enligt Valu bygger på ett sviktande förtroende bland borgerliga och Sverigedemokratiska väljare.

En tidigare "sanning" om att ökat valdeltagande skulle gynna framför allt Socialdemokraterna stämmer inte. Varken i 2014, 2010 eller 2006 års val har ökningen i valdeltagande gynnat Socialdemokraterna eller de rödgröna i netto räknat antal röster. Däremot kan det höga valdeltagandet ha gynnat Sverigedemokraterna i årets val. Valdeltagandet i Sverige är fortfarande starkt segregerat där framför allt valdistrikt i urbana områden med hög andel socialdemokratiska väljare har ett mycket lågt valdeltagande.

## 2.2. Viktiga frågor för väljarna

**Tabell 1. Väljarnas viktigaste frågor för valet av parti**

	Andel mycket stor betydelse	Procent	
		2014	Förändring 2010–2014
1.	Skola och utbildning	60	+6
2.	Sjukvården	54	+5
3.	Svenska ekonomin	52	-1
4.	Sociala välfärden	51	+5
5.	Sysselsättning	50	-3
6.	Äldreomsorgen	47	+7
7.	Jämställdheten mellan kvinnor och män	40	+3
8.	Pensionerna	38	+5
9.	Din egen ekonomi	37	-4
10.	Miljö	36	+2
11.	Frågan om vinster i välfärden	35	--
12.	Skatterna	34	0
13.	Bostadsfrågan	33	--
14.	Flyktingar/invandring	33	+7
15.	Lag och ordning	32	0
16.	Energi och kärnkraft	29	-1
17.	Företagens villkor	28	-2
18.	EU	19	+3
19.	Försvarsfrågan	19	--

### Kommentar

Frågan var "Vilken betydelse har följande frågor för Ditt val av parti i riksdagsvalet idag?" Valu-frågan innehåller också svarsalternativen "ganska stor betydelse", "varken stor och liten betydelse", "ganska liten betydelse" och "mycket liten betydelse".

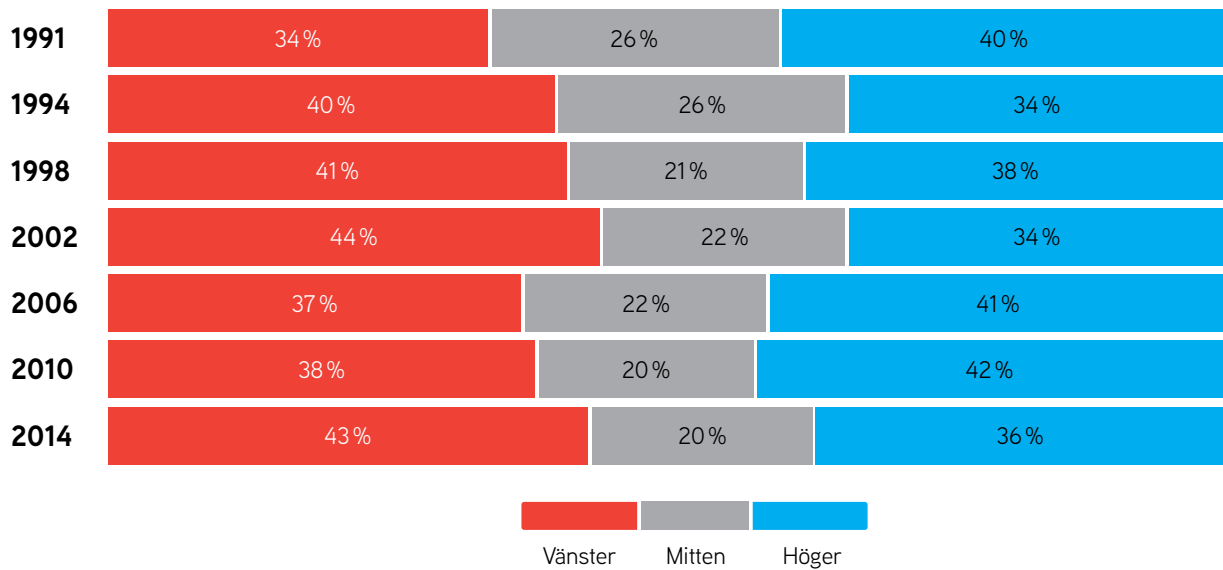
Källa: Valu 2014

Från 2010 till 2014 har det skett en stor förskjutning av vad väljarna sett som mest betydelsefullt i valet av parti. De frågor som går markant framåt är skola/utbildning, sjukvården, sociala välfärden, äldreomsorgen, pensionerna och flyktingar/invandring.

Som synes rör sig de flesta frågorna inom välfärdsområdet – ett traditionellt starkt politikområde för Socialdemokraterna. Av de frågor som väljarna ser som mindre betydelsefulla 2014 än 2010 utmärker sig främst en nedgång i sysselsättning, den egna ekonomin och företagens villkor – frågor som Moderaterna erhöll störst förtroende i 2010. Sammantaget kan sägas att välfärdsfrågorna hamnade betydligt högre upp på väljarnas prioriterade frågor än 2010.

## 2.3. Vänster–högerskalan bland väljarna

Den traditionella ideologiska vänster–högerkonflikten lever i svensk politik, åtminstone om man tittar på väljarnas placering på vänster–högerskalan. I valet 2010 uppfattade sig 19 procent av väljarna som "varken vänster eller höger" – vilket är den lägsta andelen någonsin uppmätt i valundersökningarna som går tillbaka till 1968. Svenska väljare vänster–högeröstare i stor utsträckning och sambandet mellan människors ideologiska åsikter på vänster–högerskalan och deras val av parti är mycket starkt i Sverige.<sup>2</sup>

**Diagram 2. Väljarnas placering på vänster–högerskalan 1991–2014****Kommentar**

Frågan var "Man talar ibland om att politiska åsikter kan placeras in på en vänster–högerskala. Var någonstans skulle Du placera in Dig själv?"

Källa: Valu 2014

Valu:s mätningar av väljarnas subjektiva placering på den ideologiska vänster–högerskalan går tillbaka till 1991. I valen 1991, 2006 och 2010 identifierade sig en majoritet av väljarna till höger. I dessa val vann borgerligheten och fick bilda regering. Det anmärkningsvärda i valet 2014 är att de rödgröna partierna inte gick framåt jämfört med riksdagsvalet 2010 trots den näst starkaste vänstervinden sedan 1991. Vänstervinden tycks ha flugit de rödgröna förbi och rakt i händerna på ett högerparti – Sverigedemokraterna.

**2.4. Genusvalet**

Kvinnor har tenderat att rösta mer vänster än män i Sverige allt sedan början av 1980-talet.<sup>3</sup> Om kvinnorna hade fått bestämma i år hade Feministiskt initiativ tagit plats i riksdagen och de rödgrönrosa hade tillsammans fått en majoritet. Sverigedemokraterna tycks dubbla sina röster bland både kvinnor och män, men är fortfarande ett tydligt mansparti.

När de borgerliga partierna vann valen 2006 och 2010 hade Moderaterna en majoritet av männen. I årets val tappade Moderaterna markant bland manliga väljare, från 32 procent 2010 till 23 procent i årets val. I stället blev Socialdemokraterna störst bland männen. I jämförelse med valet 2010 sjönk andelen män som röstade på något av de fyra borgerliga partierna 2014 med hela 11 procent.

**2.5. Generationsvalet**

Ålder har varit en faktor som visat ett ökande samband med partival de senaste valen. Yngre väljare tenderar att rösta på de rödgröna medan äldre väljare tenderar att stödja de borgerliga partierna.<sup>4</sup> I årets val ökar tre partier bland förstagångsväljare: Kristdemokraterna, Sverigedemokraterna och Feministiskt initiativ. Samtidigt gör Socialdemokraterna ett anmärkningsvärt tapp på 8 procentenheter från föregående val i samma grupp. Inte sedan 1991 har Socialdemokraterna haft så låga siff-

ror bland förstagångsväljarna. Bland förstagångsväljarna samlar de rödgröna partierna 44 procent. Tillsammans med det starka stödet för Feministiskt initiativ hade de rödgrönrosa haft egen majoritet i riksdagen om förstagångsväljarnas röster blivit valresultat.

För åldersgruppen 22–30 ser förhållandena liknande ut. I jämförelse med valet 2010 är det enbart Feministiskt initiativ och Sverigedemokraterna som går framåt. I gruppen 31–64 år står de rödgröna still samtidigt som Moderaterna tappar stort med cirka 9 procentenheter från 2010. Sverigedemokraterna går även här starkt framåt och dubblar sitt väljarstöd i gruppen 31–64 år.

**Tabell 2. Förstagångsväljare och 65+ i procent**

	Förstagångsväljare		(65+)	
	2014	2010	2014	2010
<b>V</b>	9	0	6	+1
<b>S</b>	20	-8	37	+3
<b>MP</b>	15	-1	3	-1
<b>C</b>	7	+1	6	-2
<b>FP</b>	7	0	7	-1
<b>KD</b>	4	+2	7	-2
<b>M</b>	19	-4	23	-5
<b>SD</b>	8	+2	8	+5
<b>FI</b>	9	+8	2	+2

Källa: Valu 2014

I gruppen 65+ har väljarstödet för samtliga fyra borgerliga partier gått nedåt betydligt. 2010 röstade 53 procent av åldersgruppen 65+ på något av de borgerliga partierna. I årets val är siffran nere på 43 procent. I samma åldersgrupp går Socialdemokraterna framåt till 37 procent. Sverigedemokraterna går starkt framåt även i denna väljargrupp.

## 2.6. Land och stad

En dimension som alltid har varit relevant i svensk politik är land och stad. Människor tenderar att rösta olika beroende på vart de bor. I senare val har det ofta talats om vikten av att "vinna storstäderna". I årets val tappade de borgerliga partierna generellt i storstäderna, något som särskilt gäller Moderaterna. De rödgröna partierna stod mer eller mindre still, medan Sverigedemokraterna och Feministiskt initiativ gick starkt framåt i storstäderna.

Sverigedemokraternas valresultat i Stockholm och Göteborg hamnade dock en bra bit under valresultatet på 12,9 procent (och något över i Malmö). Men då partiet även gjorde ett relativt mycket starkt val utanför storstäderna blev valresultatet ändå högt. Feministiskt initiativ å sin sida hade sina framgångar uteslutande i storstäderna, något som inte räckte ända fram.

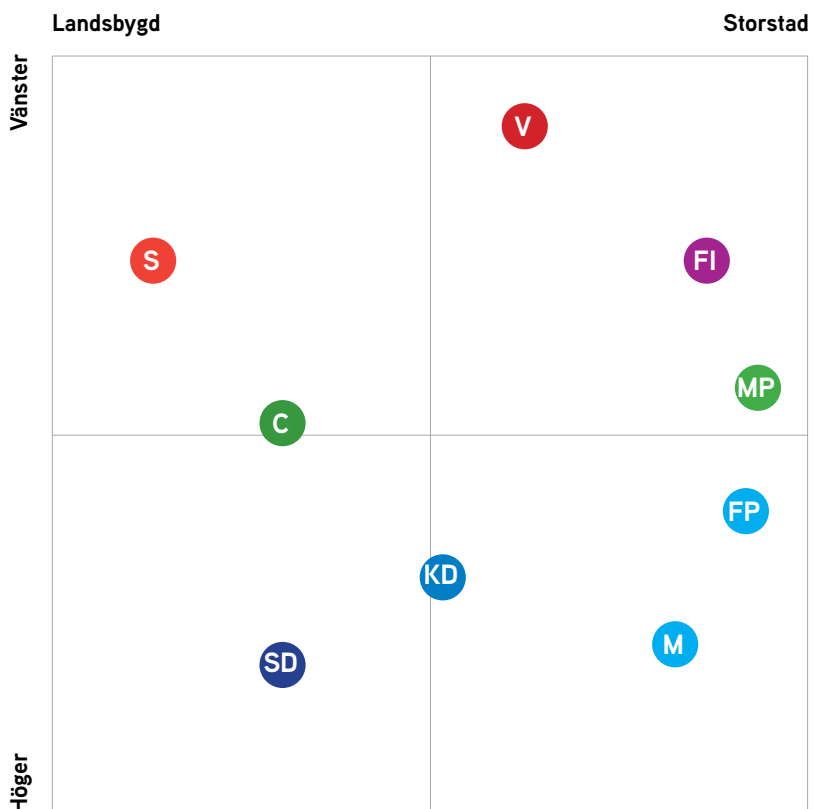
Ett sätt att närmre analysera valet i relation till land och stad är att gruppera olika partier som fått många röster i samma områden, och sedan analysera dessa grupper med en faktoranalys<sup>5</sup>. Genom att göra detta på de 29 valkretsar som Valmyndigheten använder sig av har ett par intressanta mönster framträtt kring åt vilka håll väljare tycks dra, beroende på vart i landet man bor, och om en stark närvaro av ett visst parti har en inverkan hur andra partier presterar.

Socialdemokraterna och Moderaterna är de två stora partierna och har närmat sig varandra politiskt under en längre period. Ändå är ett relativt starkt resultat för Socialdemokraterna ofta sammanhängande med ett relativt svagt resultat för Moderaterna, och vice versa. Vänsterpartiet och Feministiskt initiativ har samma sorts relation till Sverigedemokraterna – där de två förstnämnda går framåt backar ofta det tredje, och vice versa (även om det mönstret inte syns för ovan nämnda Malmö). Miljöpartiet, Moderaterna och Folkpartiet går ofta åt samma håll i en valkrets, liksom Centerpartiet och Socialdemokraterna ofta drar åt samma håll i en valkrets.

Många samband är intressanta att analyseras mer i detalj. I det aktuella läget kan det vara värt att notera är att framgångar för Socialdemokraterna och Miljöpartiet sällan tycks uppstå samtidigt i en valkrets. Partierna ligger varandra nära politiskt i många frågor, men Socialdemokraterna har sina väljare i mindre tätbefolkade områden, Miljöpartiet vinner väljare i framför allt storstäder.

I diagrammet nedan illustreras vilket håll partierna drar åt gällande landsbygd-storstad respektive vänster-högerskalan enligt faktoranalysen:

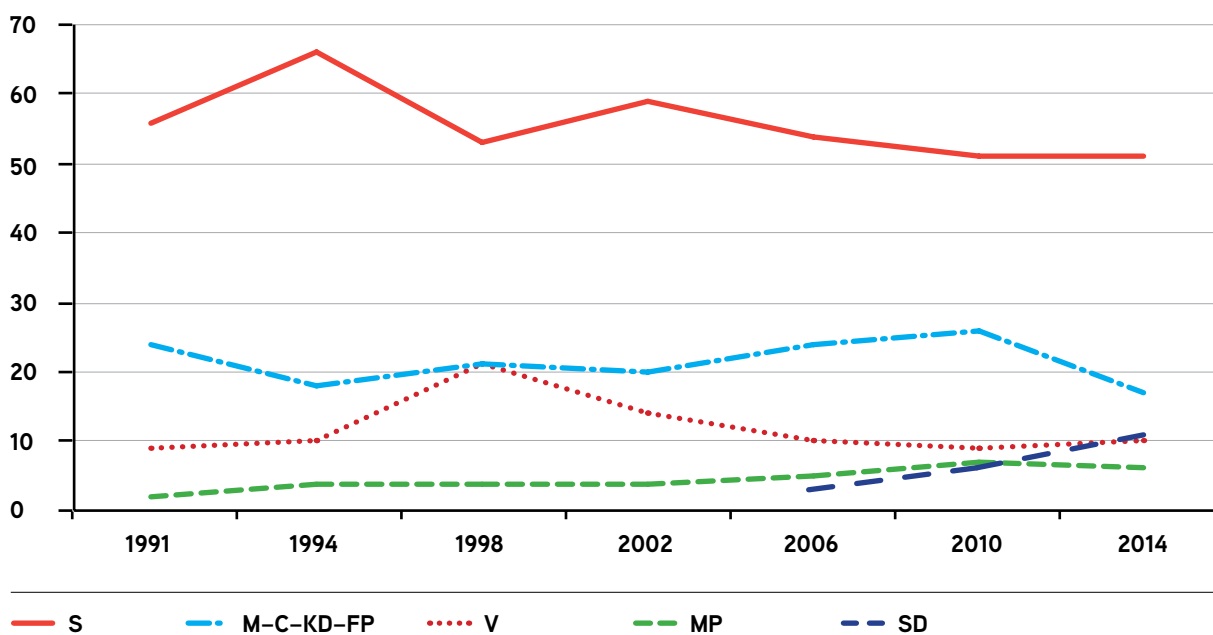
**Diagram 3. Faktoranalys landsbygd-storstad/vänster-höger**



Källa: Marcus Berg, Stockholms universitet

## 2.7. Hur röstade LO-medlemmarna?

Diagram 4. LO-medlemmarnas röster 1991–2014



Källa: SVT Valu

LO-medlemmarnas väljarstöd för Socialdemokraterna ligger kvar på det historiskt låga 51 procent. Miljöpartiet tappar 1 procentenhet medan Vänsterpartiet vinner 1 procentenhet. De rödgröna står alltså still bland LO-medlemmar. Värt att notera är att Socialdemokraterna går fram något bland tjänstemännen (3 procentenheter upp bland TCO-medlemmar och 2 procentenheter upp bland Sacomedlemmar.)

Moderaterna tappar kraftigt bland LO-väljarna och faller från 16 procent 2010 till 10 procent 2014. De tappar också mycket bland TCO-medlemmar (minus 7 procentenheter) och Sacomedlemmar (minus 8 procentenheter). Sverigedemokraterna tycks fördubbla sin röstandel bland LO-medlemmarna.



## 2.8. Vilka frågor var viktigast för LO-medlemmar?

**Tabell 3. Viktigaste frågor för LO-medlemmar i valet 2014**

### Kommentar

Frågan var "Vilken betydelse har följande frågor för Ditt val av parti i riksdagsvalet idag?" Valu-frågan innehåller också svarsalternativen "ganska stor betydelse", "varken stor och liten betydelse", "ganska liten betydelse" och "mycket liten betydelse".

Källa: Valu 2014

	Andel mycket stor betydelse	Procent
1. Sjukvården		67
2. Skola och utbildning		65
3. Sociala välfärden		65
4. Äldreomsorgen		63
5. Sysselsättningen		59
6. Svenska ekonomin		52
7. Pensionerna		52
8. Jämställdheten mellan kvinnor och män		45
9. Din egen ekonomi		45
10. Bostadsfrågan		44
11. Frågan om vinster i välfärden		42
12. Lag och ordning		39
13. Miljön		37
14. Flyktingar/invandring		36
15. Skatterna		36
16. Energi och kärnkraft		29
17. Företagens villkor		24
18. EU		22
19. Försvarsfrågan		21

För LO-medlemmarna var valet 2014 ett välfärdsval. Av de fem viktigaste frågorna för LO-medlemmar berörde de första fyra de gemensamt finansierade välfärdsinstitutionerna. Sjukvården hamnar på första plats. 43 procent av LO-medlemmarna tyckte att frågan om vinster i välfärden hade mycket stor betydelse i valet av parti, i jämförelse med de andra välfärdsrelaterade frågorna hamnade den längre ner. Välfärdens olika institutioner var mer prioriterade var för sig än den specifika frågan om vinsterna i välfärden. Flyktingar/invandring hamnar på fjortonde plats, långt bakom välfärdsfrågorna och frågorna som berör jobben och ekonomin.

## 3. Facklig-politisk valanalys

### 3.1. Vilka frågor drev facken i valet 2014?

#### 3.1.1. LO:s politiska plattform 2014

Inför valet 2014 valde LO att för första gången lägga fram en egen valplattform: "LO:s politiska plattform inför valet 2014" i vilken tre prioriterade frågor lyftes fram: Full sysselsättning, ett bättre arbetsliv och en bra och utvecklad välfärd. Med andra ord var det fokus på jobben, arbetsvillkoren och välfärden. Under varje område presenterades ett antal konkreta politiska förslag. I valplattformen slog LO fast att organisationen arbetar för en socialdemokratisk valseger.

#### Sammanfattning av LO:s politiska plattform

Jobben	Arbetsvillkoren	Välfärden
<p><b>1) Omfattande statliga investeringar i infrastruktur, bostäder och energi</b></p> <p><b>2) Satsning på skola &amp; utbildning</b> (mer resurser, obligatorisk gymnasieskola, fler platser på arbetsmarknadsutbildning, Komvux, yrkesutbildningar och högskolan)</p> <p><b>3) Införandet av 90-dagarsgaranti för unga</b></p> <p><b>4) En radikal förbättring av arbetslöshetsförsäkringen</b> (höjt tak, högre ersättning och fler som ska omfattas)</p>	<p><b>1) Motverka otrygga &amp; begränsade anställningar</b> (fasta jobb ska vara norm, heltid ska vara en rättighet)</p> <p><b>2) Ordning och reda på arbetsmarknaden</b> (riv upp lex-Laval-lagen, mer ansvar på huvudentreprenören, kollektivavtal vid offentlig upphandling)</p> <p><b>3) Nollvision mot dödsolyckor och försämrad hälsa på jobbet</b> (resurser till arbetsmiljöarbete och arbetslivsforskning, sanktioner mot arbetsgivare, fler ska omfattas av företagshälsovården)</p>	<p><b>1) Stärk kvaliteten i välfärden</b> (öka statsbidrag och personaltäthet, bättre arbetsvillkor)</p> <p><b>2) Stoppa vinstdriften</b> (avskaffa fri etableringsrätt och obligatorisk Lag om valfrihet, avsevärt begränsa vinstuttag, kollektivavtalsenliga villkor och meddelarfrihet)</p> <p><b>3) Rimligare och mänskligare sjukförsäkring</b> (stoppa utförsäkringarna, höj taket, inför bred rehabiliterings- och omställningspakt, mjuka upp reglerna)</p>

Källa: LO:s politiska plattform inför valet 2014

LO-förbundet Kommunal presenterade en egen valplattform, i vilken bland annat ökad bemanning i välfärden, rätt till heltid, barnomsorg på obekvämt arbetstid och tredelad föräldraförsäkring lyftes fram.<sup>6</sup> Även LO-förbunden inom 6F – fackförbund i samverkan (Byggnads, Elektrikerna, Fastighets, Målarna och Seko) hade en egen valkampanj, i vilken man prioriterade ordning och reda på arbetsmarknaden, fler bostäder samt investeringar i infrastruktur.

#### 3.1.2. LO-medlemmarnas viktigaste frågor i valet

För LO-medlemmarna var årets val ett tydligt välfärdsval, enligt Valu. Av de fem viktigaste frågorna handlade de första fyra om våra gemensamt finansierade välfärdsinstitutioner: Sjukvården, skola och utbildning, sociala välfärden och äldreomsorgen. På femte plats hamnade sysselsättningen, alltså jobben (se tabell 3).

I en Novus-undersökning med 3000 intervjuade LO-medlemmar beställd av LO och genomförd i slutet av augusti 2014, framkom det att

LO-medlemmar är oroade över de ökande klyftorna och utvecklingen i välfärden. Hälften av LO-medlemmarna upplevde att inkomstskillnaderna ökat i deras närområde och 70 procent tyckte inkomstskillnader var negativa. En klar majoritet svarade att utvecklingen gick åt fel håll i deras respektive län gällande sjukvård (70 procent) och skola (62 procent). 63 procent var oroliga för platsbrist på äldreboendet och 78 procent oroade sig för att pensionen inte skulle räcka till när den dagen kommer. 84 procent ville att det skulle satsas mer resurser på välfärden i deras kommun, även om det innebar höjda skatter. Även i frågan om vinster i välfärden är LO-medlemmarnas motstånd starkt, det vet vi sedan tidigare. I en Novus-undersökning<sup>7</sup> beställd av Katalys 2013 framgår det att hela 94 procent av LO-medlemmarna vill antingen förbjuda, begränsa eller återinvestera vinsterna, bara 3 procent är för helt fria vinstuttag.

Ett problem i att identifiera LO-medlemmarnas viktigaste frågor är att det, i de mätningar och undersökningar som vi har tillgängliga, inte framgår hur viktiga frågor kring otrygga jobb var för LO-medlemmarna. Det mäts inte som en potentiell valfråga för väljarna.

### 3.1.3. LO:s valkommunikation:

#### Ökad ojämlikhet och otrygghet i centrum

LO producerade ett antal valfilmer för sociala medier, tv och bio. Under kampanjen "Sverige kan bättre"<sup>8</sup> lanserades en rad värderingsburna kortfilmer med personliga berättelser från LO-medlemmar varvat med kulturpersonligheter. Även Stefan Löfven medverkar i en av dessa kortfilmer. Återkommande temata var att motverka egoism, girighet, kortsiktig vinstjakt och ökande klyftor och att verka för trygghet, jämlikhet och solidaritet.

I kampanjen "Byt politik 2014"<sup>9</sup> berättar Karl-Petter Thorwaldsson i en kortare film hur ojämlikheten ökar och hur den borgerliga regeringen har underminerat den svenska modellen som byggde på att kombinera jämlikhet, ekonomisk utveckling och trygghet. Två dokumentära filmer (om cirka 24 minuter) producerades under kampanjen "Reinfeldts Sverige"<sup>10</sup>. Fakta varvades med arbetares berättelser om sina villkor, rädslor och erfarenheter. Den borgerliga regeringens 140 miljarder i skattesänkningar ställdes mot de försämringar som gjorts i a-kassan, sjukförsäkringarna, företagsvården och arbetsmiljön, man ifrågasätter även starkt vinstjakten inom välfärden.

### 3.1.4. TCO och Saco i valrörelsen

TCO och Saco är båda partipolitiskt obundna och brukar, i motsats till LO, inte engagera sig i direkt valarbete. Däremot driver man sakfrågor och reagerar i relevanta debatter som kommer fram under valrörelsen. TCO drev under rubriken "TCO:s krav i årets val"<sup>11</sup> i valsporten höjt tak i a-kassan och en mer jämställd föräldraförsäkring med en tredje "pappamånad". TCO reagerade mycket negativt till de borgerliga partiernas förslag om att förlänga provanställningsformen från sex till tolv månader.

Saco drev inte några specifika sakfrågor i anslutning till valet och tonade ner mycket av sin opinionsbildande verksamhet i valrörelsens

slutskede. Men även Saco ställde sig negativa till det borgerliga förslaget till förlängning av provanställningen. Däremot var man positiv till Socialdemokraternas förslag till höjt inkomsttak i a-kassan.<sup>12</sup>

### 3.1.5. Facklig enighet och oenighet

En höjning av taket i a-kassan stod alltså högt upp på dagordningen för alla tre fackliga centralorganisationer. TCO och Saco har samarbetat i frågan medan LO har arbetat på egen hand. Det beror sannolikt på att TCO och Saco inte gärna driver frågor med LO i en valrörelse, då ett nära samarbete mellan LO och Socialdemokraterna utmanar tjänstemannaorganisationernas strävan till partipolitisk obundenhet.

En annan anledning till separation är att i ett par sakfrågor står centralorganisationernas i konflikt med varandra. Exempel är frågor som rör individuell lönesättning, lönespridning och brytpunkten för statlig inkomstskatt. TCO har även drivit att valfriheten och mångfalden bland utförare i välfärden är bra och att det är för krångligt att ekonomiskt reglera vinsterna. Det står i bjärt kontrast till LO:s linje att tydligt stoppa vinstjakten.

## 3.2. Genomslag för fackliga frågor i valrörelsen

Hur gick det då för de frågor som fackliga organisationer prioriterade i valrörelsen? Vi har studerat fackliga frågor i de rödgrönrosa partiernas valmanifest och i rikstäckande medier. Då får vi en bild av vilka frågor som har fått uppmärksamhet i samhällsdebatten och därigenom kan sägas ha haft betydelse för valutgången. Att studera valmanifest ger en djupare förståelse för hur fackliga perspektiv slår igenom "under ytan", även om medielyset är riktat åt ett annat håll.

### 3.2.1. De rödgrönrosa partiernas valmanifest

Generellt har närvaron av centrala fackliga frågor och perspektiv varit god i de rödgrönrosa partiernas valmanifest och valplattformar, särskilt avseende arbetsmarknadsfrågor och i viss mån i välfärdsfrågor.

#### *Arbetsmarknadspolitik*

De rödgrönrosa partierna låg varandra nära i valmanifesten i arbetsmarknadsfrågor. Socialdemokraterna, Miljöpartiet och Vänsterpartiet betonade vikten av investeringar, aktiv arbetsmarknadspolitik och andra politiska beslut för att minska arbetslöshet. Staten har en tydlig roll för att skapa nya jobb, inte minst på sikt. De tre partierna betonade alla näringspolitik och investeringar för bland annat klimatomställning, infrastruktur och fler bostäder som både nödvändiga och jobbskapande. Feministiskt initiativ hade i sin valplattform ett större fokus vid aktivt arbete mot diskriminerande strukturer på arbetsmarknaden, något som dock även fanns även hos de övriga. Alla betonade vikten av kamp mot löneskillnader mellan kvinnor och män. Alla utom Socialdemokraterna ville arbeta aktivt för någon form av generell arbetstidsförkortning.

I synen på trygghet på arbetsmarknaden låg de fyra partierna väldigt nära varandra. Alla betonade vikten av arbete mot otryggheten på arbetsmarknaden, som manifesteras i exempelvis en hög andel ofrivil-

liga visstidsanställningar och deltid. I frågan om a-kassan la Socialdemokraterna, Miljöpartiet och Vänsterpartiet fram liknande förslag om stärkt a-kassa genom bland annat höjda ersättningsnivåer. Feministiskt initiativ har tidigare sagt sig vilja höja a-kassan, men det fanns inte med i valplattformen. Feministiskt initiativ och Miljöpartiet skiljde ut sig med att vilja slå samman a-kassa och sjukförsäkring. Feministiskt initiativ ville även ekonomiskt bistånd tillsammans med a-kassa och sjukförsäkring skulle samlas i en "samlad social försäkring".

### *Välfärden*

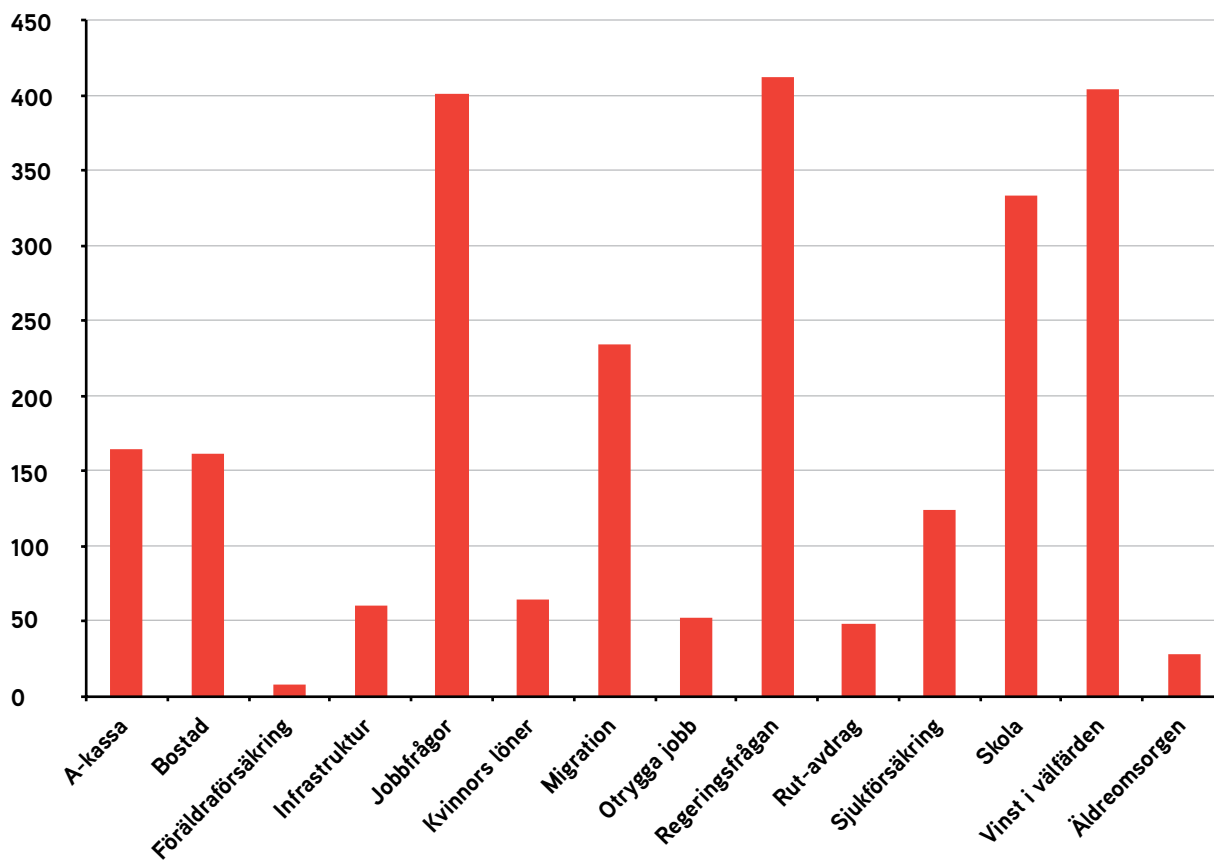
Även i välfärdsfrågorna låg de rödgrönrosa partierna nära varandra. Om än med olika styrka i perspektiven. Alla fyra partier var kritiska till vinstuttag i välfärden, men där Vänsterpartiet i sitt manifest helt ville lagstifta mot möjligheter att som privat aktör plocka ut vinster ur välfärden, ville de övriga tre partierna se olika varianter av krav på exempelvis återinvesteringar, offentlighetsprincip, öppna böcker och regler för bemanning – men inget regelrätt förbud.

I sjukförsäkringsfrågan var Socialdemokraterna och Vänsterpartiet tydliga med att den så kallade stupstocken ska tas bort. De ville även att ersättningsnivåerna ska höjas. Miljöpartiet och Feministiskt initiativ var mer vaga med vad de vill med sjukförsäkringen i sina valmanifest.

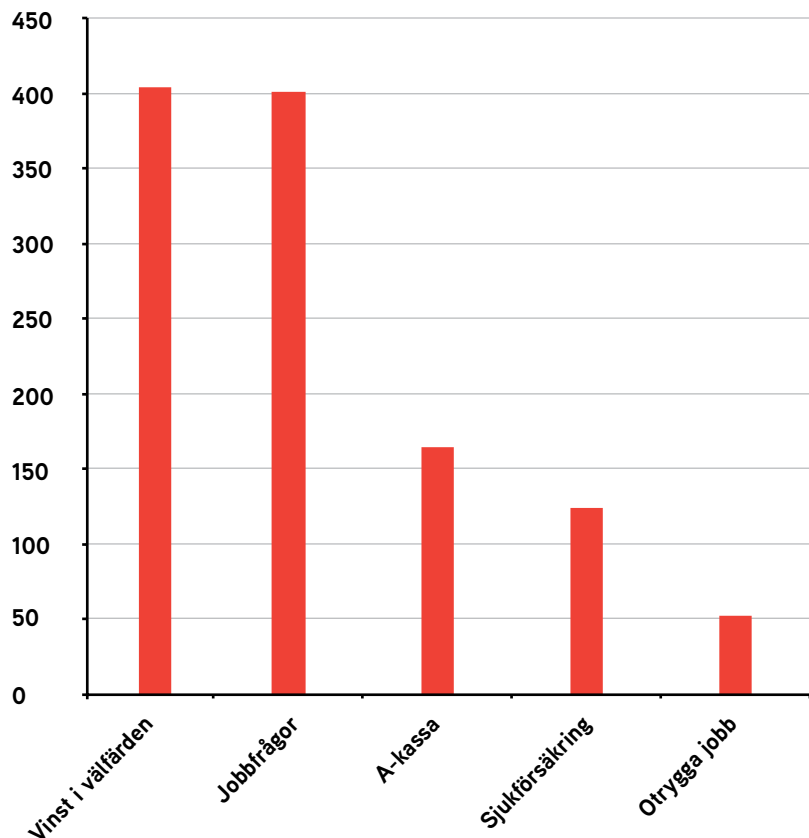
### 3.2.2. Fackliga frågor i riksmedierna

Vi har undersökt förekomsten av en rad valfrågor närvaro i *SVT, TV4, SR, DN, SvD, GP, Sydsvenskan, Aftonbladet* samt *Expressen/GT/Kvällsposten*, från och med 11 augusti till och med 13 september.<sup>13</sup> Medan antalet träffar inte säger särskilt mycket i sig, är relationen mellan olika frågor desto mer intressant.

Fem frågeområden skiljer ut sig framför andra i antal träffar: Regeringsfrågan, sysselsättning/arbetslöshet, vinst i välfärden, skola samt migration. Undersökningen ger i sig inget svar på vilka aspekter av frågorna eller vilka aktörer som har haft utrymme, men visar inom vilka fält valrörelsen 2014 ägde rum. Ett par aspekter kan ses som överraskningar, framför allt att regeringsfrågan och frågan om vinst i välfärden hamnar i topp, medan närvaron av jobb och skola är mindre överraskande. Det ska även påpekas att de mest förekommande frågorna är relativt vanligt förekommande under hela perioden.

**Diagram 5. Frågors förekomst i riksmidier 11 aug–13 sep**

När det gäller de fackliga frågorna har frågorna om jobben och vinst i välfärden som sagt synts i hög grad, men mer konkreta frågor såsom höjd a-kassa eller otrygga jobb blev mindre synliga.

**Diagram 6. Fackliga frågors förekomst i riksmedier 11 aug–13 sep**

Utöver den kvantitativa studien av frågors synlighet har vi närstuderat partiledardebatterna i *Aftonbladet*, *Expressen*, *SR*, *TV4* och *SVT*. Tydliga fackliga perspektiv på exempelvis jobbfrågan var ofta frånvarande, men inte helt osynliga. *Aftonbladets* debatt berörde exempelvis frågan om ingångslöner.

Hur ska då den stora närvaron av arbetsmarknadsfrågor och frågan om vinst i välfärden tolkas i relation till det rödgrönrosa valresultatet? Två slutsatser bör kunna dras: De rödgrönrosa partierna förde inte en tillräcklig politik för att mobilisera väljare kring de mest uppmärksammade frågorna. Men valet avgjordes även av andra faktorer än politikens sakinnehåll.

Ett starkt fokus på jobbfrågor och vinster i välfärden borde gynna den politiska vänstern, särskilt när det, som just nu, går att identifiera tydliga vänsterströmmar bland väljarna. Men om de sakpolitiska svaren inte möter förväntningarna i en sådan ström är det valresultat vi ser inte förvånande. Socialdemokraterna har exempelvis lagt fram en otillräcklig och defensiv arbetsmarknadspolitik i flera val under 2000-talet. Så förlorades valet 2006 och ett strategiskt centrerande kring ungdomspraktik och "Europas lägsta arbetslöshet 2020" visade sig inte tillräckligt i valet 2014. Konfliktlinjer kunde ha dragit upp kring exempelvis visstidsanställningar eller höjd a-kassa, men så skedde inte.

På samma sätt fanns det hos Socialdemokraterna en otydlighet kring vinst i välfärden i valrörelsen. Sådan tydlighet fanns hos Vänsterpartiet. Frågan tycks dock inte ha varit relativt viktig för väljarna i stort, som beskrivits i kapitel 2, så belöningen i antal röster blev begränsad för Vänsterpartiet.

Att regeringsfrågan blev så pass stor 2014 reflekterar att valrörelsen till stor del handlade om vem som tar vem efter 14 september, inte om sakpolitiska konflikter. De partier som trots det presenterade en tydlig ideologisk konfliktlinje var de partier med minst chans att hamna i regering efter valet: Sverigedemokraterna (som ingen kan tänka sig att arbeta med) och Feministiskt initiativ (som hade en ytterst liten chans att nå riksdagen). Samma partier hade de största relativa väljarframgångarna. Sverigedemokraternas förväntade valframgångar bidrog dessutom till att frågan om vem som tar vem blev än mer relevant i valrörelsen. Dessutom innebär en debatt om regeringsfrågan att alla icke-partiaktörer, däribland fackförbund, blir ställda åt sidan till förmån för partierna. Det bidrog sannolikt till den otillräckliga förekomsten av konflikter.

Sammantaget kan sägas att fackliga frågor hade ett begränsat genomslag i medievalrörelsen och ett något större genomslag i den samlade politik som de rödgrönrosa partierna valde att lägga fram. Med det parlamentariska läge som uppstått finns det därmed anledning att känna oro för att fackliga perspektiv riskerar att försvinna kring förhandlingsbordet, om det saknas ett medialt tryck.

### 3.3. Facklig-politisk samverkan i valet 2014

Facklig-politisk samverkan är det ideologiska och organisatoriska samarbetet mellan LO och Socialdemokraterna. Det är ett självklart samarbete, samtidigt som förhållandet mellan LO och Socialdemokraterna är föremål för ständig diskussion. Under 1970-talet gjorde LO anspråk på långtgående politiska krav och samarbetet kretsade mycket kring konkret sakpolitik. Under 1990-talet fanns stora slitningar kring exempelvis skattereformerna, försämringar i anställningsskyddet och uppfattningar om hur välfärden skulle säkras och organiseras. Sedan millennieskiftet har relationen präglats av en samförståndsanda. En viktig del av facklig-politisk samverkan är representation, vilket bland annat innebär att ett antal platser på de socialdemokratiska valsedlarna traditionellt innehåller personer med facklig bakgrund.<sup>14</sup>

Det sägs ofta att Socialdemokraterna behöver en offensiv fackför-eningsrörelse som får partiet att fokusera på löntagarnas villkor. Det kan ifrågasättas om man lyckades med det i valet 2014. Det interna målet inom LO var att minst 60 procent av LO-förbundens medlemmar skulle rösta på Socialdemokraterna och att minst 80 procent av de förtroendevalda skulle göra det. Enligt Valu röstade 51 procent av LO-medlemmarna på Socialdemokraterna, vilket betyder att Socialdemokraterna står och stampar på det historiskt låga LO-stödet från valet 2010 och är inte i närheten av att uppfylla målet. Om man ska vara positiv kan det anmärkas att man i alla fall brutit den nedåtgående trenden som varat sedan valet 2002.

#### 3.3.1. Utmaningar för framtiden

Antalet LO-sektioner och fackliga utskott ute i de socialdemokratiska arbetarkommunerna minskade från 250 i början av 1990-talet till ungefär 70 stycken år 2010. Detta betyder att kontaktytorna ute i landet ser väldigt olika ut. Vissa pratar nuförtiden om "fackliga öar" i arbetar-



kommunerna.<sup>15</sup> Vidare visar en rapport från 2010 att antalet förtroendevalda med facklig-politiskt ansvar mer än halverats ute i de fackliga avdelningarna. (En bidragande orsak är dock den strukturella sammanläggningen av LO-distrikt och förbundsavdelningar.)<sup>16</sup>

Socialdemokraternas oppositionsroll de senaste åtta åren har dessutom tårt på det strategiska samarbetet, då LO har hamnat längre bort från den politiska maktens korridorer och därigenom tappat inflytande.

Sammantaget innebär det att förutsättningarna för facklig-politisk samverkan ändrats. När Socialdemokraterna nu ser ut att gå in i ett samarbete i regering och riksdag med partier som i flera frågor står till höger om LO-kollektivet är det därför särskilt viktigt att inte ignorera de politiska värderingar och prioriteringar som finns i fackföreningsrörelsen. Annars riskerar det politiska innehållet i den facklig-politiska samverkan att försvagas och bli allt mindre relevant, vilket knappast lägger en bra grund för framtida valframgångar för den samlade vänstern.

## 4. Klass och politik i ljuset av valresultatet

### 4.1. Vänster–högerkonflikten i svensk politik

Huvudkonflikten i svensk politik har traditionellt berört den ekonomiska vänster–högerskiljelinjen, det vill säga konflikten mellan arbete och kapital. Det handlar i grunden om vilken roll politiken ska ha vid fördelning av makt och ekonomiska tillgångar, och om relationen mellan staten och marknaden. Andra politikområden har allt som oftast bäddats in och placerats kring denna klassiska konflikt i svensk politik.

Den starka polariseringen på den ekonomiska vänster–högerskiljelinjen har också bidragit till att klassröstningen i Sverige varit jämförelsevis hög, även om klassröstning minskat i Sverige på samma sätt som i andra industrialiserade västerländska demokratier. Trots sjunkande klassröstning är den fortfarande högre i Sverige än i de flesta jämförbara länder och klass spelar fortfarande roll i valet av parti.<sup>17</sup>

Vänster–högerkonflikten är fortfarande den mest centrala dimensionen i svensk politik, men de senaste decennierna har polariseringen längs denna skiljelinje minskat. De två stora krafterna – Socialdemokraterna och Moderaterna – har närmats sig varandra i frågor rörande marknadsekonomi och välfärd.<sup>18</sup> Även när väljarna får placera partierna själva på en vänster–högerskala uppfattar de att skillnaderna minskar något mellan Socialdemokraterna och Moderaterna.<sup>19</sup>

#### 4.1.1. Resan mot mitten vid vägs ände?

Moderaternas omvandling till de Nya Moderaterna och de fyra borgerliga partiernas gemensamma strategi för att vinna regeringsmakten 2006 har inneburit borgerliga retoriska kliv mot mitten det senaste decenniet. Socialdemokraterna har sedan 1990-talet gjort en liknande rörelse, tillsammans med systerpartier i Europa, som har inneburit ett tummande på många av de grundläggande principerna för den socialdemokratiska välfärdsstaten. I Sverige kom rörelsen delvis i efterverkningarna av 1990-talets ekonomiska kris.

Ibland talar man i svensk politik om "mittenväljare" eller "medelklassväljare". Kortfattat kan de beskrivas som en väljargrupp som är etablerad i samhället och som härbärgerar både progressiva och allmänborgerliga värderingar.<sup>20</sup>

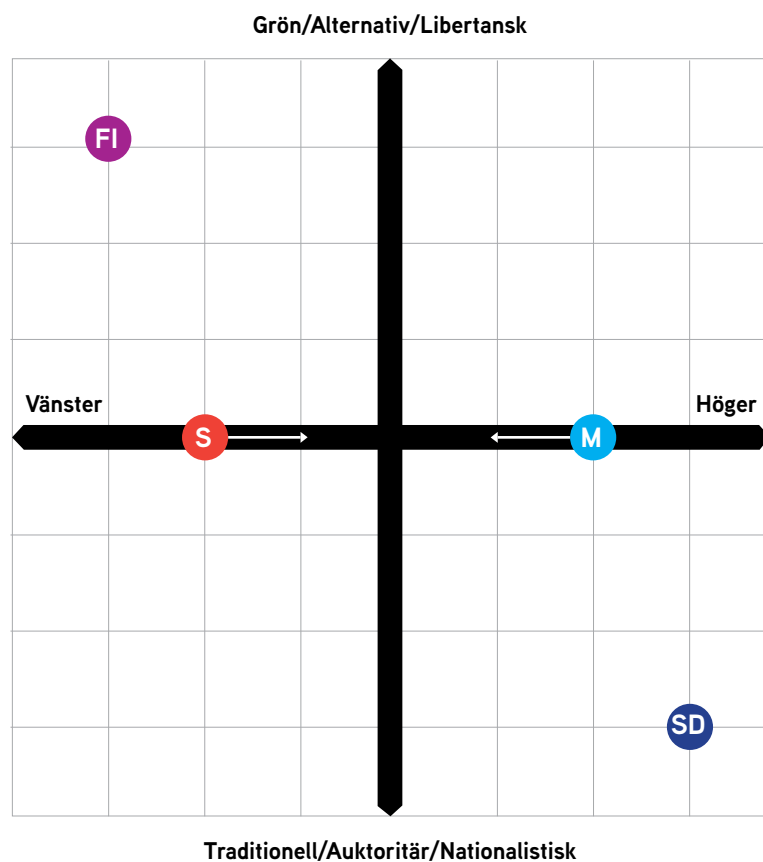
Strategiska beslut i de större partierna har inte sällan handlat om att röstmaximera mittenväljarna och till varje pris undvika politik som mittenväljarna inte upplever som attraktiv. Det skulle förklara exempelvis varför Socialdemokraterna i årets valrörelse sagt sig bara vilja höja inkomstskatterna för de som tjänar över 60 000 kronor, eller varför Moderaterna åtminstone retoriskt rört sig vänsterut i exempelvis frågan om den svenska modellens framtid.

Men strategin att slipa ner kanterna i budskapen för mittenväljarnas skull tycks inte ha fungerat för något av de två stora partierna i valet 2014. Resan mot mitten i politiken belönas inte längre.

#### 4.1.2. Nya dimensioner i politiken

I takt med den ökande globaliseringen har en ny skiljelinje utmanat den traditionellt vänster–högerkonflikten i västeuropeiska demokratier: En kulturell dimension. Den kännetecknas av en öppen, mer frihetlig och kosmopolitiskt pol å ena sidan och en mer sluten, auktoritär och nationalistisk pol å den andra.<sup>21</sup> Även om en sådan uppställning är en förenkling kan den hjälpa oss att få en överblick över förändringar som har ägt rum även i Sverige. Den klassiska ekonomiska vänster–höger-skiljelinjen kompletteras här av en kulturell skiljelinje där den frihetliga polen kallas GAL (grön/ alternativ/libertariansk) och den auktoritära kallas TAN (traditionell/auktoritär/nationalistisk).<sup>22</sup>

**Diagram 7. Illustration vänster–höger och GAL-TAN**

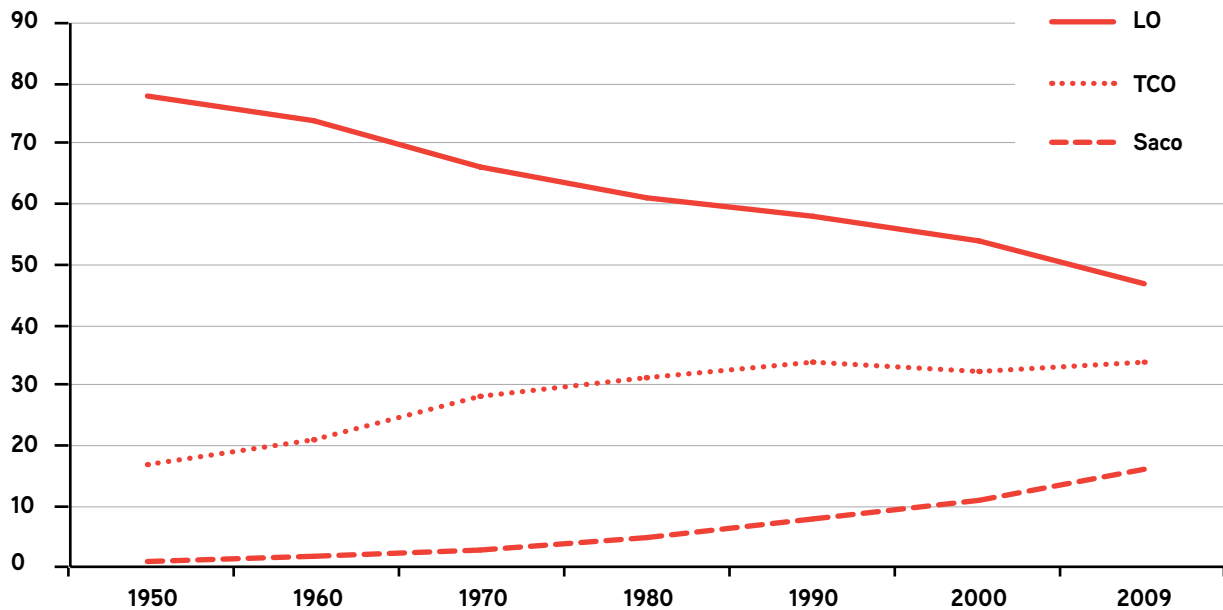


TAN-polen har i många västeuropeiska länder intagits av nationalistiska och högerpopulistiska partierna som är invandringsfientliga och ofta emot EU. Sverigedemokraterna är ett tydligt TAN-parti och Feministiskt initiativ hör hemma på GAL-polen. I riksdagsvalet 2014 tyder mycket på att denna nya politiska dimension spelade en stor roll. De partier som positionerade sig tydligt inom dimensionen har belönats av väljarna och vice versa. Dock betyder det inte att väljare har mer rasistiska och främlingsfientliga attityder – mätningar visar på motsatsen.<sup>23</sup> Snarare är det bristen på mobilisering kring vänster–högerdimensionen som gett utrymme för Sverigedemokraterna att i stället mobilisera kring frågor såsom begränsad invandring.<sup>24</sup>

## 4.2. Arbetare och den politiska dagordningen

Strukturella förändringar av svensk arbetsmarknad har gradvis medfört att tjänstemannakollektivet har vuxit, samtidigt som antalet arbetare har blivit färre. LO-kollektivets krympande andel av de fackligt anslutna är ett exempel på det.

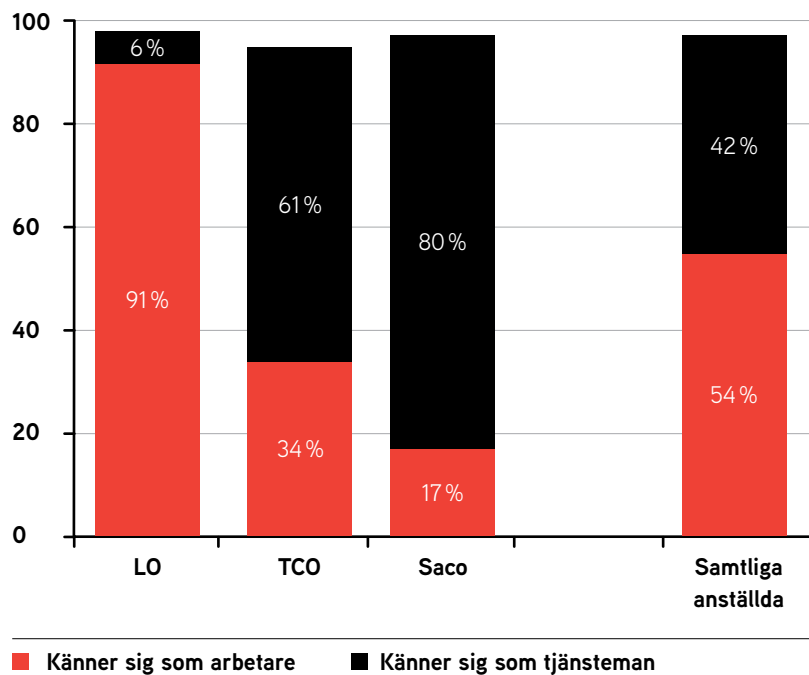
**Diagram 8. Centralorganisationernas andelar av alla fackliga medlemmar 1950–2009**



Källa: Rydstedt, Johan (2011)

I dag organiserar TCO och Saco fler löntagare än LO. Samtidigt är gränsdragningen mellan vilka som är arbetare och tjänstemän inte lika enkel som tidigare. Många yrken kräver både intellektuella och fysiska yrkeskunskaper och arbetar- och tjänstemannagrupper har i dag liknande upplevelser av arbetslivets villkor. Inom båda grupperna förekommer ökad tidspress, slimmade organisationer och mer osäkra anställningsvillkor.

Hela 34 procent av TCO-medlemmarna och 17 procent av Saco-medlemmarna uppfattar sig själva som arbetare. För båda grupperna har andelen ökat sedan mätningarna startade 1988. Det finns en tydlig genusaspekt: 41 procent av TCO-kvinnorna och 22 procent av TCO-männen ser sig som arbetare. Inom Vårdförbundet och Lärarförbundet svarar en majoritet av medlemmarna att de känner sig som arbetare (60 procent respektive 53 procent). LO-medlemmar har dock ett otrött arbetsliv i högre grad. Det gäller inte minst LO-kvinnor.

**Diagram 9. Känner sig som arbetare eller tjänsteman**

Källa: LO, *Röster om facket och jobbet* 5/2014

Majoriteten av alla anställda uppfattar sig själva som arbetare. En del i Moderaternas omdaning till de "Nya Moderaterna" var att ta vara på kategorin arbetare som relevant och viktig i svensk politik. Partiet utgav sig för att vara det "nya arbetarpartiet", även om politiken knappast värnade om arbetarklassens villkor och politiska behov. Socialdemokraterna (arbetarepartiet) har å sin sida under flera år undvikit att i högre grad politisera frågor relevanta för arbetare.

Frågan om arbetslivets innehåll och villkor var relativt osynlig i årets valrörelse. Den enda grupp vars arbetssituation verkligen diskuterades var lärarnas. I EU-valet valde Socialdemokraterna att lyfta frågan om arbetsvillkoren och arbetsmiljön med fokus på ordning och reda på den svenska arbetsmarknaden, men efter sommaren var dessa frågor som bortblåsta. Man kan tänka sig att en socialdemokrati som inte lyfter frågorna inte heller lockar ett LO-kollektiv som möts av de utmaningarna. Följaktligen står Socialdemokraterna och stammar på drygt 50 procent av LO-väljarna.

### 4.3. Ojämlighetens återkomst – inte på dagordningen

Ojämligheten i Sverige har ökat under en längre period. Fattigdomen har ökat.<sup>25</sup> Fattigdomen växer mest bland arbetslösa, sjuka och förtidspensionerade.<sup>26</sup> Här blir den moderata kilen mellan de som arbetar och de som står utanför arbetsmarknaden extra tydlig. OECD uppmärksammade förra året att Sverige är det land där ojämlikheten ökat mest sedan mitten av 1990-talet. Ökningen tog fart i mitten på 2000-talet.<sup>27</sup>

I Sverige äger den rikaste tiondelen av medborgarna 60 procent av förmögenheterna. Utvecklingen har varit stigande sedan 1970-talet. På senare år kan vi se ökade toppinkomster i förhållande till låg- och med-

elinkomsttagare liksom att de som inte har ett arbete tappar i förhållande till medelinkomsttagare. På så vis har en nyfattigdom börjat breda ut sig även i Sverige. Bakomliggande anledningar till utvecklingen är urholkningen av ekonomiskt bistånd (det tidigare socialbidraget) och jobbskatteavdragen.<sup>28</sup>

Konjunkturinstitutet (KI) har påpekat att om man vill bibehålla det offentliga åtagandet (det vill säga nuvarande nivå av välfärd) och nå överskotts målet krävs det skattehöjningar på uppemot 120 miljarder. Både Moderaterna och Socialdemokraterna har gett kalla handen till KI:s resonemang. I valrörelsen förekom en viss retorik kring ökade klyftor från de rödgrönrosa partierna, men de konkreta förslagen har lyst med sin frånvaro.

En socialdemokratiskt ledd regering måste ta sig an dessa utmaningar. Utvecklingen med den ökande ojämlikheten och bristerna i välfärden är oacceptabla och oförenliga med den svenska modellen. Förslagen för att mota tillbaka den här utvecklingen var för svaga under valrörelsen. En ny regering måste lägga fram en skarp politik för att vända utvecklingen.

## 5. Valanalys – Riksdagsvalet 2014

### 5.1. Socialdemokraterna – utan segel i vänstervinden

Socialdemokraterna vann regeringsmakten men inte valet 2014. Partiet stod i princip still på 2010 års förlustresultat, som då ledde till Mona Sahlins avgång. Moderaternas och den borgerliga regeringens genomklappning har bäddat för att Socialdemokraterna nu får ta över regeringsmakten, men med en svag progressiv minoritet i riksdagen.

Socialdemokraterna sitter nu i en rävsax: För att isolera Sverigedemokraterna måste man sträcka sig över blocken och mot mitten, samtidigt finns det ingenting som gynnar Sverigedemokraterna mer än att skillnaderna i politiken suddas ut ännu mer. Hur hamnade man här?

Vi är övertygade om att det fanns en potential att mobilisera en stark vänsteropinion i valet. Folk var trötta på den borgerliga regeringens politik – jobbskatteavdragen och försämringarna i trygghetssystemen hade inte rätt bot på arbetslösheten och missnöjet över ökande ojämlikhet och bristerna i välfärden var tydliga. Men Socialdemokraterna saknade segel för denna vänstervind.

Socialdemokraterna under Stefan Löfven hissade inte segel, utan valde att hålla en låg profil. Efter två valförluster och tre partiledarbyten var det stabilitet och riskminimering på dagordningen. Självförtroendet var stukat och den politiska ängsligheten utbredd. Kritik av den borgerliga regeringens allt mer impopulära systemskifte valdes bort. Socialdemokraterna valde i stället att utmana Anders Borg i grenen ansvar för ekonomin. Det långa 1990-talet med ansvarstagande om de offentliga finanserna och prisstabilitet kastade därmed en skugga in i valrörelsen 2014. Trots hög arbetslöshet och stora investeringsbehov accepterades majoriteten av de borgerliga skattesänkningarna. Samma ängslighet stod i vägen för tydliga ställningstaganden mot de mycket kritiserade och impopulära vinsterna i välfärden.

Men politik är att vilja något och väljare mobiliseras inte med ljummen mittenpolitik.

Socialdemokraterna valde att lyfta två frågor under valrörelsen: jobben och skolan. Men väljarna hade svårt att se skillnader. I skolfrågan var alla överens om mindre klasser och att höja lärarnas löner och status. Den viktiga jobbfrågan reducerades till en grå debatt om sänkt krogmoms och arbetsgivaravgifter mot traineejobb i vården och omsorgen. Socialdemokraternas problem i valet handlar i mångt och mycket om att partiet på flera områden tänkte rätt men inte vågade gå hela vägen. Socialdemokraterna hade tre gånger mer reformutrymme än de borgerliga, men om man ska göra betydande reformer av skolan, järnvägen, bostadsbyggandet klimatinvesteringarna, välfärden och jobben – då räcker inte ens 40 miljarder. För att bygga bärkraftiga och ekonomiskt underbyggda visioner och drömmar inom dessa områden hade det krävts ett mycket kraftfullare reformpaket. Socialdemokraterna erbjöd inget tydligt skifte för framtiden.

Socialdemokraternas valmanifest innehöll bra och stora satsningar på att förbättra a-kassan och sjukförsäkringen, men man valde att inte lyfta upp det i valdebatten – den mobiliseringen lät man LO sköta. En annan fråga som släpptes helt i valrörelsen var arbetsvillkoren och ar-

betsmiljön. I EU-valet och under våren lyfte man frågan om arbetslivets villkor och ordning och reda på den svenska arbetsmarknaden, efter sommaren var det som bortblåst. Fokus låg vid att unga skulle få jobb – viktigt i sig – men frågan om ungas osäkra och otrygga situation på arbetsmarknaden fick inget utrymme. Det saknades en stark berättelse och en vision om ett bättre arbetsliv.

Frågan om integrationspolitiken och segregationen i samhället, kopplat till klass och ojämlikhet, var helt frånvarande i den socialdemokratiska valrörelsen. Partiet kunde ha formulerat en politik som handlat om växande klyftor, stor arbetslöshet, utslagning, frånvarande bostadspolitik, misslyckad integrationspolitik och att välfärdsservice måste finnas i hela landet. Det är problem som kan hanteras med regional-, arbetsmarknads- och fördelningspolitik.

Vi är övertygade om att Socialdemokraternas mittenstrategi och ovilja att tydligt positionera sig med frågor inom vänster–högerdimensionen bidrog till att den dimensionen blev irrelevant för många väljare. I stället fick andra frågor mycket utrymme, vilket visade sig gynna Sverigedemokraterna och Feministiskt initiativ – som tydligt drog nya konfliktlinjer i politiken. Regeringsfrågan överskuggade också valet och bidrog till att sakfrågor fick mindre utrymme.

Att byta regering var ett viktigt mål för Socialdemokraterna och fackföreningsrörelsen. Inte minst för att bryta det systemskifte som pågår och som utmanar bärande delar av den svenska modellen. Men att inneha regeringsmakten kan inte vara ett mål i sig. Att bilda regering till vilket pris som helst är en farlig väg att gå. Det viktiga är att man kan genomföra en socialdemokratisk politik som man tror kan förändra villkoren för människor och leda fram till ett ökat stöd för generell välfärdspolitik i nästa val. Folk måste om fyra år känna att det spelade roll, att det blev bättre, att Sverige bytte kurs. Annars riskerar missnöjet att växa ännu mer.

## 5.2. Sverigedemokraternas framgångar

Sverigedemokraternas framgång måste sättas in i ett större perspektiv. Det räcker inte att analysera bara valrörelsen eller för den delen den senaste mandatperioden. Sverigedemokraterna är del av en större europeisk högerextrem och populistisk rörelse som vuxit sig starkare de senaste tre decennierna. Efter murens fall har europeiska demokratier haft svårt att presentera tydliga alternativ och konflikter i politiken. Detta gynnar populistiska rörelser. Sverigedemokraterna bildades redan 1988 och är ett parti sprunget direkt ur den nynazistiska och rasistiska rörelsen. Partiet har sedan dess systematiskt byggt upp sin organisation och har i dag 116 redovisade lokalavdelningar, som har bidragit till starkare förankring lokalt. Intåget i Riksdagen 2010 har bidragit till att göra partiet mer rumsrent.

I årets val gick Sverigedemokraterna fram i hela landet och kan inte längre ses som enbart ett sydsvenskt parti. I 98 kommuner ökade de sin röstandel i riksdagsvalet med 10 procentenheter eller mer. De gick särskilt fram i mindre kommuner, ofta i låginkomstkommuner av bruksortskaraktär.

Sverigedemokraternas väljare listar flyktingar/invandring som den viktigaste frågan (följt av lag och ordning och sjukvården), medan de



minst viktiga frågorna är miljö och jämställdhet. Deras väljare utmärker sig också genom att ha mycket lågt förtroende för politiker och många har angett att partiledaren Jimmie Åkesson haft stor betydelse för vilket parti de röstat på. Partiledningen har stark kontroll i partiet och de bedrev en systematisk valrörelse där Åkesson reste till fler kommuner än någon annan partiledare.

Sverigedemokraterna har vunnit missnöjesväljare från Moderaterna men även tagit de mer konservativa väljarna från Moderaterna. Samtidigt har Sverigedemokraterna lyckats slå mynt av vissa LO-gruppers rädsla för social dumping och även vunnit ökande sympatier på orter med hög arbetslöshet och låg utbildningsnivå – bruksorter där Socialdemokraterna vanligtvis varit starka. De har varit skickliga i att exploatera motsättningar mellan centrum och periferi och spelat på det avstånd många människor i mindre samhällen har till de ekonomiska och politiska eliterna i storstadsområdena.

Det bör diskuteras om inte en allt för hård agitation mot Sverigedemokraterna ibland kan vara kontraproduktiv – det är farligt om kritiken uppfattas som ett stigmatiserande eller förlöjligande av partiets väljare som pekats ut som byfånar och marginaliserade. Motståndet mot rasismen är viktigt att mobilisera och manifesteras men man ska vara varsam med hur det utformas. Betydelsen av Fredrik Reinfeldts "öppna era hjärtan"-utspelet, där kostnader för fler flyktingar ställdes mot satsningar på välfärden ska inte överdrivas. Men för första gången satte en etablerad partiledare upp en kostnad för flyktinginvandringen och pekade på det som ett indirekt problem. Utspelet bekräftade partiets världsbild och bidrog dessutom till att sätta frågan om flyktingar och invandring högt på agendan under slutspurten.

Vi är övertygade om att bristen på tydliga politiska alternativ och konflikter gynnade Sverigedemokraterna i årets val. I alla tv-sända partiledardebatter var flyktingar och invandring en huvudfråga. I stället för frågan om hur stora klassklyftor Sverige tål blev frågan hur många invandrare Sverige klarar att ta emot.

### 5.3. Vänsterpartiets och Miljöpartiets besvikelse

Vänsterpartiet står i princip still och Miljöpartiet tappade något jämfört med valet 2010. Valresultatet är en besvikelse för båda partier. Valdebattens förskjutning från vänster–högerdimensionen till GAL/TAN-dimensionen (se sida 27) borde ha gynnat Miljöpartiet – ett klassiskt GAL-parti – men väljarna gick till Feministiskt initiativ. Förutom jobb och skola var miljö, jämställdhet och flyktingar/invandring huvudfrågor i de flesta partiledardebatterna. Både Miljöpartiet och Vänsterpartiet mobiliserar vanligtvis kring frågor som miljö, feminism och antirasism. I årets valrörelse la partierna fokus vid andra frågor och lämnade därmed fältet fritt för Feministiskt initiativ, som med glädje fyllde ut det tomrummet.

Miljöpartiet satsade stort på skolfrågan. Det kunde ha gett utdelning, då skolan var väljarnas viktigaste fråga. Men det saknades konfliktlinjer i skoldebatten, partierna hade närmast sig varandra i hög utsträckning. Miljöpartiet var dessutom måna om att visa upp regeringsduglighet och kompromissvillighet i sin strävan efter att få sitta i en kommande regering.

Miljöpartiet är i dag ett utpräglat mittenparti som blir ett lätt val för den osäkra att ange för opinionsmätningföretagen i mellanvalsperioder men som inte räcker fram till valdagen. På sätt och vis tog Miljöpartiet ut vinsten i förskott. Efter EU-valets starka resultat och den borgerliga regeringens svaga stöd trodde man valvinsten redan var klar. Valrörelsen blev därefter svag.

Vänsterpartiet satsade stenhårt på vinster i välfärden och på att vinna förtroende genom att visa att partiets politik visst går att genomföra. Vänsterpartiet sökte betona att de kan ta ansvar och vara med och styra. Politisk blev Vänsterpartiet alltså ett enfrågeparti i årets valrörelse, vilket inte var ett framgångsrecept.

Vinster i välfärden är visserligen allt annat än populärt bland väljarna, men det gav ingen utdelning på valdagen. Mycket tyder på att debattåget redan hade gått. Mellan 2011 och 2013 dominerade vinsterna den politiska debatten, skandalerna avlöste varandra, LO lade fram ett förslag om non-profit och på Socialdemokraternas kongress var tonläget högt. När valåret inleddes blev LO-förbunden mer partiljala och Socialdemokraterna samlades kring sin otydliga linje, på så sätt sjönk vinstfrågan undan som huvudfråga. Vänsterpartiet är för litet för att själva kunna sätta agendan eller aktivera stora skiljelinjer i politiken. Utan Socialdemokraternas eller fackföreningsrörelsens draghjälp är det svårt.

Ytterligare en aspekt är att vinstfrågan är en teknisk och relativt liten (men strategiskt central) del av välfärdsfrågan. Att stoppa profiten i välfärden är knappast en stor vision och dröm och risken finns att man tappade bort välfärden som helhet i ett ensidigt fokus på vinstläckaget. Av alla välfärdsrelaterade frågor hamnade vinsterna längst bak bland väljarnas viktigaste frågor, efter skolan, äldreomsorgen, sjukvården, den sociala välfärden och pensionerna. Socialdemokraternas ovilja att lyfta välfärdsfrågorna på ett polariserande sätt gentemot den borgerliga regeringen hjälpte inte heller.

#### **5.4. Feministiskt initiativ – drömmar och visioner på dagordningen**

Feministiskt initiativ är en av valets stora vinnare. Paritet åttadubblade sitt stöd i riksdagsvalet och blev representerade i de stora städernas kommunfullmäktige. Samtidigt nådde man inte ända fram till riksdagen med 3,1 procent.

Feministiskt initiativ visade vad ideologi kan betyda. De var det enda partiet som pratade om och lyfte fram progressiva drömmar och visioner – en värld utan gränser och rasism, fri från patriarkala och heteronormativa begränsningar. Visioner och drömmar var annars bristvara i valet. Feministiskt initiativ lyckades politisera komplexa akademiska begrepp som intersektionalitet och pratade mycket om nya kunskaper och mänskliga rättigheter.

Om deras styrka var visionerna var den konkreta politiken en svaghet. Feministiskt initiativ vann inte väljare på konkreta reformförslag utan med de stora penseldragen och de skarpa färgerna. Med tanke på partiets begränsade resurser och att de sällan fick samma utrymme som riksdagspartierna gjorde de en väldigt bra valrörelse. Feministiskt initiativ hade även draghjälp av utrymmet inför EU-valet och backades upp av att ta plats i EU-parlamentet.

Vad Feministiskt initiativ framförallt gjorde var att mobilisera en feministisk rörelse under 2014. På mindre än ett år steg medlemsantalet från 1500 till 21000 medlemmar. Feministiskt initiativ är mycket starka bland unga och bland studenter och fick stort genomslag i universitetstäderna. Feministiskt initiativ har en reell chans att komma in i riksdagen nästa val om de fortsätter så här, men det kräver på om de levererar i lokalpolitiken och vässar sin konkreta politik. Att partiledaren Gudrun Schyman är mycket populär innebär sannolikt att hon måste fortsätta vara partiets ansikte utåt om partiet vill växa.

## 5.5. Den borgerliga fyrklövers genomklappning

Detta var inte den svenska borgerlighetens val. Inte sedan 1921 har den samlade borgerligheten fått ett så svagt resultat. Politiken och systemskiftet hade hunnit ikapp. Väljarna började förstå det självklara: Man kan inte sänka skatten med 140 miljarder utan att det får konsekvenser för välfärden. Jobbskatteavdrag och hetsjakt på sjuka och arbetslösa skapade inte fler jobb. Arbetslösheten var hög, ojämlikheten ökade, skolan föll isär. De borgerliga var tydligt tröttkörda av regerandet. I stället för handlingkraft stod de fyra partierna och stampade på samma punkt, i ett stenhårt bevarande av blockpolitiken.

Fredrik Reinfeldt försökte göra valet så tråkigt som möjligt, tjatade ihärdigt om småfrågor och lovade "nära nog ingenting". I duellerna med Stefan Löfven lyfte han fram att de båda egentligen var överens om det mesta och spelade effektivt ner konfliktnivån längs vänster-högeraxeln. Reinfeldt ville att valet skulle handla om ansvar, förtroende och regeringsduglighet, men absolut inte om sakpolitik. På så sätt blev det enda som återstod att bråka om vem som är bäst på att utöva själva ledarskapet. Som den här valanalysen tidigare har beskrivit blev regeringsfrågan visserligen dominerande, men förtroendet för Fredrik Reinfeldt och borgerligheten var borta. Den vinnande strategin från 2010 visade sig inte längre fungera.

Kristdemokraterna lyckades hålla sig kvar över riksdagsspärren. Folkpartiet straffades för den krisande svenska skolan och blev näst minsta parti. Centerpartiet drog sig upp ur de dåliga opinionsundersökningarna och fick en skjuts i EU-valet, men backade fortfarande något jämfört med valet 2010. Inte heller de försök Moderaterna gjorde under vårvintern 2014 att lova stopp för alla skattesänkningar eller för den delen Anders Borgs och Carl Bildts presskonferens om "oron i världen", som kan anklagas för att under flagg av humanitet spela upp regeringsfrågan, hjälpte. Förmodligen var beslutet att inte gå till val på stora skattesänkningar nödvändigt för att stoppa blödningen över blockgränsen under våren 2014, men utan löften om sänkta skatter stod den borgerliga regeringen utan någon politik. Det visade sig vara förödande. Moderaterna, den dominerande kraften i den borgerliga regeringen och i allianssamarbetet, gjorde ett uselt val och tappade nästan 7 procentenheter.

## 6. Slutsatser

Med det material vi studerat i den här valanalysen går det att dra ett par slutsatser. Vi beskriver de mer centrala i det här kapitlet och lämnar rekommendationer för framtiden. Därmed inte sagt att vår analys är fullständig eller att det här är de enda möjliga slutsatserna. Fler aktörer kommer att lägga fram sin syn på valet 2014 och peka på saker vi inte har lyft.

### 6.1. Ny dimension i svensk politik och brist på konflikt

Valet 2014 innebar stora framgångar för de partier som drog upp tydliga konfliktlinjer: Sverigedemokraterna och Feministiskt initiativ. Linjerna drogs dessutom i en tidigare inte särskilt tongivande dimension i svensk politik, den så kallade GAL/TAN-dimensionen. GAL är en förkortning av grön/alternativ/libertariansk och TAN en förkortning av traditionell/auktoritär/nationalistisk. Det är två motstående poler, där Feministiskt initiativ ligger vid den första och Sverigedemokraterna vid den andra. Alla övriga partier har givetvis också en placering mellan polerna, men bara Sverigedemokraterna och Feministiskt initiativ mobiliserade kring frågorna.

Inträdet av GAL/TAN innebär ingalunda att den traditionella dimensionen i svensk politik, vänster–höger, har blivit irrelevant. Väljarna röstar i stor utsträckning vänster–höger och de flesta partier har en tydlig ideologisk hemvist längs med vänster–högerskalan. Däremot saknades det i valet 2014 tydliga konflikter i dimensionen vänster–höger. De två politiska blocken låg varandra nära i många frågor. Skolan var exempelvis väljarnas viktigaste fråga, men debatten om skolan saknade stora skiljelinjer. Samma sak gällde den ekonomiska politiken. De flesta av frågorna där blocken skiljde sig åt, exempelvis arbetslöshetsförsäkringen, lyftes inte i valrörelsen. Bristen på tydliga politiska alternativ gjorde att många väljare nog uppfattade vänster–högerdimensionen som irrelevant. Dessutom initierade inte något av blocken debatt kring välfärdspågående frågor. Det är märkligt med tanke på att väljarnas intresse för dem ökade tydligt. Sannolikt hade de rödgröna partierna kunnat mobilisera väljare med en tydligare välfärdspolitik.

#### 6.1.1. Katalys rekommenderar

Om de rödgröna partierna vill växa måste bristen på konfliktlinjer brytas. Det innebär dels att de skiljelinjer i politiken som faktiskt finns måste lyftas fram, dels att partierna, Socialdemokraterna i synnerhet, måste bli skarpare. Strategin i valrörelsen 2014 tycks ha varit att inte sticka ut hakan och till varje pris inte stöta sig med några väljare. Ambitionen borde i stället vara att försöka inkludera stora väljargrupper i sin politik. Det kan tyckas att det inte finns någon distinktion mellan det ena och det andra, men vi menar att det finns en viktig skillnad. Att inte vilja stöta sig med väljarna ger en politik där exempelvis jobbskatteavdrag behålls, med argumentet att människors privatekonomi har

anpassats efter ett nytt läge. Den andra vägen är att ha visioner och en underbyggd reformpolitik för en bättre välfärd, starkare trygghetssystem och ett bättre arbetsliv. Vidare har de rödgröna partierna stora möjligheter att hitta egna ingångar och konfliktlinjer i GAL/TAN-dimensionen. Partierna skulle exempelvis kunna tillföra det Feministiskt initiativ i hög utsträckning saknade i valrörelsen – konkreta politiska förslag.

## 6.2. Nej till borgerlig politik

Jobbskatteavdrag och hetsjakt på sjuka och arbetslösa skapade inte fler jobb. Arbetslösheten var fortfarande hög, ojämlikheten ökade och skolan föll isär. Det är ingen överraskning att 2014 blev ett historiskt dåligt val för borgerligheten. Inte sedan den politiska demokratin infördes i Sverige har den samlade borgerligheten haft så lågt väljarstöd. Väljarna har meddelat det självklara: Man kan inte sänka skatten med 140 miljarder utan att det får konsekvenser för välfärden. Men de rödgröna lyckades inte kanalisera missnöjet med den borgerliga regeringens politik och misslyckades med att mobilisera väljarna för en vänsterpolitik och ett tydligt skifte.

Moderaternas och den borgerliga regeringens genomklappning har bäddat för att Socialdemokraterna nu får ta över regeringsmakten, men med en svag progressiv minoritet i riksdagen. Att byta regering var ett viktigt mål för Socialdemokraterna och fackföreningsrörelsen. Men att inneha regeringsmakten kan inte vara ett mål i sig. Målet måste alltid vara den politiken man vill föra. Att bilda regering till priset av en fortsatt borgerlig politik är en farlig väg att gå.

### 6.2.1. Katalys rekommenderar

En socialdemokratiskt ledd regering måste lägga om och tydligt bryta med de senaste åtta årens borgerliga politik. Det socialdemokratiskt ledda styret måste innebära ett slut på skattesänkningar och försämringarna i välfärd och trygghetssystem. Socialdemokraterna måste ta sig an växande klyftor, arbetslösheten, bostadspolitiken, den växande rasismen, skolans kris och välfärdens vinstläckage. För att bygga bärkraftiga visioner inom dessa områden krävs ett mer kraftfullt reformpaket än det som presenterades i valmanifesten innan valet.

Väljarna måste om fyra år känna att det spelade roll, att något blev bättre, att Sverige ändrade kurs. Genom en politik som förändrar villkoren för människor kan de rödgröna dessutom visa att det finns tydliga alternativ mellan en progressiv och en borgerlig politik. Om man inte bryter den borgerliga politiken riskerar missnöjet att växa ännu mer fram till valet 2018.

## 6.3. Facket och arbetslivsfrågor i valet

De rödgröna partiernas väljarstöd bland LO-medlemmarna stod still i valet 2014. Det måste ses som ett misslyckande. Orsakerna bakom står sannolikt att finna i bristen på konflikter i vänster–högerdimensionen, mer specifikt inom arbetsmarknads- och välfärdsfrågor. LO-medlemmarnas fyra viktigaste frågor var alla välfärdsrelaterade, med sysselsättning på femte plats. Men välfärden lös med sin frånvaro i valet, förutom

debatten om vinsterna, och den rödgröna arbetsmarknadspolitiken var defensiv när den konkretiserades i debatten.

Visserligen är det både visionärt och politiskt rätt att som Socialdemokraterna sätta upp målet "Europas lägsta arbetslöshet år 2020". Men en sådan vision är svår att visualisera för väljare om inte en offensiv och konkret arbetsmarknadspolitik läggs fram i debatten. Delar av en sådan politik fanns dessutom i de rödgröna valmanifesten. LO å sin sida prioriterade frågan om arbetsvillkor, med fokus på bland annat otrygga anställningar. Men frågorna fick begränsat utrymme när Socialdemokraterna valde att inte lyfta dem. Den uteblivna tillströmningen av LO-medlemmar handlar alltså både om politikens innehåll och valstrategier.

En ytterligare bidragande orsak till att fackligt viktiga frågor inte hade en stor plats i valrörelsen har att göra med att regeringsfrågan var så pass dominerande. LO är inte ett parti som går till val, lika lite som Svenskt Näringsliv. När debatten handlar om vem som tar vem efter valet blir icke-partiaktörer mindre relevanta. Om inte partier då bär frågorna åt dem, försvinner de från dagordningen.

### 6.3.1. Katalys rekommenderar

Den som inte lyfter LO-medlemmarnas viktiga frågor i valet får sannolikt svårt att öka sitt stöd bland dem. Det blev särskilt tydligt i valet 2014, där LO själva bedrev en offensiv valkampanj. Vart skulle väljarna som mobiliserades i en sådan kampanj, så att säga, ta vägen? De rödgröna partierna kan inte räkna med att det räcker med att det innan valet finns handslag och överenskommelser kring exempelvis ordning och reda på arbetsmarknaden eller stopp för visstidsmissbruket. Frågorna måste lyftas i debatten.

Om den regeringen som Socialdemokraterna nu ger sig ut att leda sitter kvar, har de rödgröna partierna en ny position från vilken svensk arbetsmarknadsdebatt kan stöpas om. Det är en möjlighet de bör utnyttja maximalt.

## 7. Referenser

1. SVT:s vallokalsundersökningar har gjorts sedan 1991. Årets Valu bygger på enkätsvar från 12 909 väljare vid 95 vallokaler och 45 förtidsröstningslokaler. Data ur Valu är oviktad och kompenserar inte för avvikelser. I år avvek Valu från valresultatet med i snitt 0,7 procentenheter. Avvikelsen är störst för Sverigedemokraterna (2,7 procent) och Feministiskt initiativ (0,9 procent). På grund av denna stora avvikelse är det svårt att använda siffrorna för dessa två partier ur Valu. Vi kommer enbart att använda dem som indikatorer på tendenser.
2. Oscarsson, Henrik & Holmberg, Sören (2013): "Nya svenska väljare", s. 222
3. Ibid. s. 94
4. Holmberg, Sören et al. (2010): "Väljarnas röst", s. 69
5. För en närmare beskrivning av metoden se bilaga 2.6., s. 41.
6. Kommunal: "Facklig-politisk plattform och valplattform" 2010-2014
7. Novus-undersökning som användes i rapporten "Välfärden är vinsten", Katalys No. 1, 2013
8. [www.sverigeknabattre.se](http://www.sverigeknabattre.se)
9. [www.bytpolitik14.se](http://www.bytpolitik14.se)
10. [www.reinfeldtssverige.se](http://www.reinfeldtssverige.se)
11. [www.tco.se/Aktuellt/Nyheter/2014/TCOs-krav-i-arets-val/](http://www.tco.se/Aktuellt/Nyheter/2014/TCOs-krav-i-arets-val/) (14.09.10)
12. <http://www.saco.se/e-post/nyhetsbrev/9-september-2014/> (14.09.11)
13. För en mer detaljerad beskrivning av ställda frågor, se bilaga 3.2.2, s. 43.
14. Rydstedt, Johan (2011): "Samverkan inte sammanblandning – en rapport om förändrade villkor för facklig-politisk samverkan", s. 5–10
15. Ibid. s. 8
16. LO (2011): "Dans med svåra steg – Landsorganisationerna och valrörelsen 2010", s. 22
17. Oscarsson, Henrik och Holmberg, Sören (2013): "Nya svenska väljare", s. 84
18. Oskarson, Maria och Demker, Marie (2013): "Another kind of class voting – The working-class sympathy for Sweden Democrats", s. 181
19. Ibid. s. 183
20. Gunnerud, Sara (2014): "Ordens makt i politiken", s. 145
21. Kriesi, Hanspeter (2008): "West European Politics in the Age of Globalization"
22. Hooghe, Liesbet et al. (2004): "Does left/right structure party positions on European Integration" s. 121
23. Sandberg, Linn & Demker, Marie (2014): "Starkare oro för främlingsfientlighet än för invandring", s. 72
24. Maria Oskarson och Marie Demker (2013): "Another kind of class voting – The working-class sympathy for Sweden Democrats", s. 181
25. Fattigdom mäts enligt det internationella måttet på relativ fattigdom som innebär att alla som tjänar under 60 procent av medianinkomsten räknas som fattiga.
26. Carlén, Stefan et al. (2014): "Reinfeldtkoden", s. 205
27. Ibid. s. 208
28. Sara Torsner (2014): "Alternativ finns", *Tiden Magasin* nr. 2"

## 8. Bilagor

### 8.1. Bilaga till 2.6 Land och stad

Principalkomponentanalys och explorativ faktoranalys har applicerats på data för val till riksdagen (procentsatser) i Sveriges 21 län (varav Skåne län var uppdelat på tre delområden och Västra Götalands län var uppdelat på fyra delområden) och tre storstadskommuner (Stockholm, Göteborg och Malmö). Således ligger röstning till riksdagen för 29 områden till grund för följande analys.

En korrelationsmatris över vilka partier som presterat lika respektive olika i de olika länen. Hög positiv korrelation mellan två partier tolkas som att partierna fått hög andel röster i samma län, och en liten andel röster i samma län. En hög negativ korrelation tolkas som att när det ena partiet har fått en hög andel röster i ett län, så har det andra partiet fått relativt få röster i det länet, och vice versa.

Beslutsreglerna vid en principalkomponentanalys konstaterade att tre komponenter presenterar en bra sammanfattning av data.

#### Korrelationsmatris

	M	C	FP	KD	S	V	MP	SD	FI
M	1,000								
C	-0,212	1,000							
FP	0,791	-0,520	1,000						
KD	0,153	0,029	0,092	1,000					
S	-0,904	0,200	-0,819	-0,241	1,000				
V	-0,407	-0,221	0,079	-0,260	0,238	1,000			
MP	0,587	-0,337	0,804	-0,015	-0,740	0,361	1,000		
SD	0,007	-0,138	-0,247	0,024	-0,002	-0,677	-0,498	1,000	
FI	0,245	-0,264	0,575	-0,218	-0,443	0,657	0,888	-0,638	1,000

#### Principalkomponenter

	Prin1	Prin2	Prin3
M	0,357	-0,393	0,072
C	-0,215	0,021	0,729
FP	0,457	-0,142	-0,110
KD	0,017	-0,270	0,472
S	-0,404	0,328	-0,121
V	0,137	0,582	-0,077
MP	0,476	0,088	0,060
SD	-0,217	-0,436	-0,451
FI	0,401	0,327	0,022
Egenvärde	4,07	2,43	1,12
Proportion	45,23%	27,03%	12,40%



- Den första komponenten grupperar M, FP, MP och FI mot S.
- Den andra komponenten grupperar V mot SD.
- Den tredje komponenten grupperar C och KD mot SD.

Grupperingen M, FP, MP och FI kan rimligen tolkas som en 'storstadsgruppering' som ställs mot S som i större utsträckning fått mycket röster ute i landet. Den andra komponenten kan tolkas som en mer klassisk vänster–högerskala. Den tredje komponenten ser ut att vara en balanserande variabel (dvs den förklarar inget fenomen i sig, utan balanserar endast ut modellen).

### Varimaxroterat faktormönster 2014

	Faktor1	Faktor2	Faktor3
<b>M</b>	0,934	-0,138	0,096
<b>C</b>	-0,368	0,052	0,803
<b>FP</b>	0,903	0,224	-0,221
<b>KD</b>	0,258	-0,180	0,572
<b>S</b>	-0,966	-0,007	-0,103
<b>V</b>	-0,228	0,856	-0,350
<b>MP</b>	0,758	0,592	-0,144
<b>SD</b>	-0,043	-0,914	-0,209
<b>FI</b>	0,437	0,815	-0,247

En faktoranalys visar på samma mönster som principalkomponentanalysen, och genom att rotera (varimaxrotation) data så framgår mönstret tydligare i faktorlösningarna.

Skillnaden är nu att M ej längre förknippas med faktor 2, och att FI ej i lika stor utsträckning förknippas med faktor 1 utan istället förknippas med faktor 2. Mönstret för faktor 1 som ett uttryck för storstad kontra landsbygd och faktor 2 som ett uttryck för starka ideologiska motsättningar har således förtydligats. Faktor 3 beskrivs fortfarande bäst som en balanserande faktor.

45,23% av variationen i röster till riksdagen i Sveriges län kan således förklaras i av den latent faktorn starstad kontra landsbygd, varav 27,03% av variationen kan förklaras av den latent faktorn ideologi.

Om man applicerar samma metodik på tidigare val till riksdagen 2010 och så ser vi samma mönster i båda de tidigare valen.

---

**Varimaxroterat faktormönster 2010**

	<b>Faktor1</b>	<b>Faktor2</b>	<b>Faktor3</b>
<b>M</b>	0,921	-0,257	0,008
<b>C</b>	-0,300	0,142	0,844
<b>FP</b>	0,894	0,026	-0,263
<b>KD</b>	0,326	-0,142	0,444
<b>S</b>	-0,971	0,050	-0,125
<b>V</b>	-0,453	0,787	-0,323
<b>MP</b>	0,563	0,740	-0,151
<b>SD</b>	0,163	-0,855	-0,330

---

**Varimaxroterat faktormönster 2006**

	<b>Factor1</b>	<b>Factor2</b>	<b>Factor3</b>
<b>M</b>	0,861	0,302	-0,244
<b>C</b>	-0,459	-0,634	-0,071
<b>FP</b>	0,875	0,338	0,060
<b>KD</b>	0,030	-0,260	-0,793
<b>S</b>	-0,929	0,014	0,229
<b>V</b>	-0,224	-0,442	0,776
<b>MP</b>	0,733	-0,341	0,524
<b>SD*</b>	0,009	0,941	-0,045

\* Valmyndigheten redovisar ej separata procentsatser för SD för valet 2006 på sin hemsida, utan som en del av Övriga partier. Med detta i åtanke så framgår mönstret dock ändå tydligt. Frågor om metoddelen för principalkomponentanalysen och faktoranalysen kan mailas till Marcus Berg, Stockholms universitet, på [marcus.berg@stat.su.se](mailto:marcus.berg@stat.su.se).

## 8.2. Bilaga till 3.2.2. Fackliga frågor i riksmidierna

Vi har använt NewsMachine för att få fram data till den medieanalys vi gör. Att söka på specifika ord för att få en bild hur en viss fråga blir belyst är inget som låter sig göras med kirurgisk precision. Vår ambition har varit att hitta kombinationer av ord och trunkeringar som fångar det vi vill ha, samtidigt som träffar som inte har med saken att göra ska försvinna. Skolfrågor har vi exempelvis sökt på delvis annorlunda då skolstarten sammanfaller med valrörelsen. Nyheter som exempelvis sysselsättning kan även handla om andra länder än Sverige. En notis om spårvagnshållplatsen "Vågmästareplatsen" kan leta sig in i frågebatteriet som en markering under regeringsfrågan.

Vår bedömning är dock att vi i huvudsak har träffat rätt och att då det vi söker beskriva i första hand är relationerna mellan olika frågor, snarare än exakt antal frågor. De sökkombinationer vi har använt är:

"a - kass*" AND höj*	skolpol* OR skolfr* OR utbildningspol* OR lärarlön* OR klasstorlek*
bostadspol* OR bostadsbygg*	
Föräldraförsäkring*	vinst* AND välfärd*
infrastruktur AND investering*	Äldreomsorg*
Arbetslös* OR sysselsättning*	
kvinn* AND lön	
flyktingpol* OR migrationspol* OR invandringspol*	
otrygg* OR visstid* OR "rätt till heltid"	
regeringsfråg* OR vågmästar*	
"rut - avdrag" OR rutavdrag OR rutjänst	
utförsäk* OR sjukförsäk*	

