

---

# MEST ÅT DE RIKKA

**Fördelningsstudie av Alliansregeringen politik 2006-2014**

---



# MEST ÅT DE RIKA

Fördelningsstudie av Alliansregeringen politik 2006-2014

RAPPORTFÖRFATTARE:  
ERIK HEGELUND OCH DANIEL SUHONEN

AUGUSTI 2014



---

**"Vi sänker i kronor lika mycket  
för metallarbetaren som för  
direktören – för sjuksköterskan  
som läkaren."**

Fredrik Reinfeldt chattar med  
*Expressens* läsare 19 september  
2009.<sup>1</sup>

---



# Sammanfattning

## Regeringen ger mest till höginkomstagare

Regeringen har hävdad att det främst är låg- och medelinkomstagare som gynnas av deras politik. Vi har med hjälp av SCB beräknat hur regeringens mest betydelsefulla reformer påverkar de disponibla inkomsterna. Våra resultat:

- Både räknat som disponibel inkomst per hushåll samt som ekonomisk standard så får både låg-, medel och höginkomstagare ungefär lika stor procentuell ökning av sin inkomst.
- Både räknat som disponibel inkomst per hushåll samt som ekonomisk standard är ökningen i kronor störst för höginkomstagare.
- Ju högre inkomst eller ekonomisk standard hushållet respektive personen har – desto större inkomstökning räknat i kronor till följd av regeringens reformer.
- De 50 procent av hushållen som har lägst inkomster har i genomsnitt fått 11 616 kr i ökad disponibel årsinkomst per hushåll till följd av de analyserade reformerna. De 50 procent av hushållen som har högst inkomster får i snitt 43 530 kr.
- De 50 procent av hushållen som har lägst inkomst delar sammanlagt på 21 procent av den totala inkomstökningen. De 50 procent av hushållen som har högst inkomster får sammanlagt 79 procent av inkomstökningen.
- Ett annat sätt att beskriva denna fördelningsprofil är att medan de trettio procenten rikaste har fått 58,9 procent (nästan 6 av 10 kronor) delar de 70 procent med lägst inkomst på 40 procent av totala inkomstökningen.
- Den tiondel av hushållen som har högst inkomster delar på lite mer än en fjärdedel av hela inkomstökningen. Den tiondel av hushållen med lägst inkomster delar på en procent.

## Resultatet är högre arbetslöshet

Merparten av regeringens reformer har motiverats utifrån att det skulle skapa arbetstillfällen. Sedan 2006 har andelen arbetslösa stigit och andelen sysselsatta efter en lång svacka precis återvänt till den nivå som rådde då Alliansregeringen tillträdde. Detta måste beskrivas som anmärkningsvärt med tanke på de omfattande sänkningarna av skatter och ersättningar vid arbetslöshet och sjukdom som regeringen genomfört sedan 2006.

## Mindre resurser till offentlig välfärd

Regeringen har även hävdad att trots stora skattesänkningar så har offentlig sektors ekonomiska resurser inte minskat. Detta stämmer inte. Med hänsyn till utvecklingen av kostnader och befolkningens storlek har den offentliga sektorns totala ekonomiska resurser minskat med ca 10 procent eller lite mer sedan 2006.

### **Katalys tidigare publikationer**

- No 1: Välfärden är vinsten
- No 2: Svar på tal om vinster i välfärden
- No 3: Vilken arbetsmarknad ska vi ha?
- No 4: Slaget om den likvärdiga skolan
- No 5: Hälften kvar och hela framtiden
- No 6: "Jag tar värktabletter men det hjälper inte"
- No 7: Vägen till en likvärdig skola
- No 8: Fallet järnvägen
- No 9: Björklundeffekten
- No 10: Åtstramningsdoktrinen
- No 11: En röst på SD är en röst på högern
- No 12: Mest åt de rika

---

### **Katalys – Institut för facklig idéutveckling**

Katalys är ett oberoende fackligt idéinstitut som bedriver utredningsverksamhet och opinionsbildning. Våra verksamhetsområden är välfärd, samhällsekonomi, arbetsmarknad och fördelningsfrågor. Vår uppgift är att generera kunskap och perspektiv som kommer såväl den politiska debatten som fackföreningsrörelsen och dess företrädare på lokal, regional och central nivå till gagn. Men vår uppgift är även att driva den politiska debatten framåt i dessa frågor, med egna analyser och förslag grundade i fackliga perspektiv. Vi står på två ben – idéutveckling och politisk påverkan. Värderingsmässigt står vi på LO-medlemmarnas sida.

Katalys tror inte att ökade samhällsklyftor är en naturlig eller opåverkbar följd av en globaliserad värld. Vi ställer inte upp på resonemang om att bara för att det går att skapa en marknad av något som vi äger gemensamt, så ska den marknaden skapas. Vi ser att det finns konstruktiva vägar framåt för den svenska arbetsmarknaden och att de principer som en gång formade arbetsmarknaden är relevanta även i framtiden. Vi vill bidra till att den generella välfärden och trygghetssystem säkras och utvecklas.

Katalys – Institut för facklig idéutveckling startades på initiativ av 6F – fackförbund i samverkan. 6F utgörs av LO-förbunden Byggnads, Elektrikerna, Fastighets, Målarna och Seko.

Kontaktuppgifter:

Daniel Suhonen  
Chef  
Tel +46 (0) 73 519 01 06  
daniel.suhonen@katalys.org

Victor Bernhardt  
Utredare  
+46 (0) 70 143 07 77  
victor.bernhardt@katalys.org

Denna rapport är skriven av Erik Hegelund och Daniel Suhonen för tankesmedjan Katalys. Arbetet har underlättats genom hjälp från Ragnar Bengtsson och Åsa Odin Ekman. Värdefulla kommentarer på tidigare utkast har givits av Dany Kessel och Ante Farm.

Besök vår hemsida: [www.katalys.org](http://www.katalys.org)



# Innehållsförteckning

<b>1. Inledning: Fördelningspolitiken är hjärtat i politiken .....</b>	<b>11</b>
1.1. Upplägg av rapporten.....	11
<b>2. Sänkta skatter för låg- och medelinkomsttagare? .....</b>	<b>13</b>
2.1. Hushållens disponibla inkomster .....	14
2.2. Störst inkomstökning till höginkomsttagare .....	15
2.3. Ekonomisk standard.....	17
2.4. Störst förbättring av ekonomisk standard för höginkomsttagare .....	18
2.5. Våra resultat över- och underskattar hur mycket höginkomst- tagare gynnas .....	21
2.6. Slutsats.....	25
<b>3. Tidigare fördelningsanalyser och ytterligare underlag .....</b>	<b>26</b>
3.1. Tidigare analyser stödjer våra resultat .....	26
3.2. Andra resultat rörande inkomstfördelningen.....	27
3.3. Slutsats .....	31
<b>4. Blev det många fler jobb och högre sysselsättning? .....</b>	<b>32</b>
4.1. Högre arbetslöshet och svag sysselsättning .....	32
4.2. Slutsats.....	38
<b>5. Har välfärden fått mer eller oförändrade resurser? .....</b>	<b>39</b>
5.1. Offentlig sektors ekonomiska resurser har minskat sedan 2006.....	39
5.2. Slutsats.....	45
<b>6. Avslutande kommentar .....</b>	<b>46</b>
6.1. Ny färdriktning för Sverige.....	47
<b>Källförteckning .....</b>	<b>49</b>
<b>Fotnoter .....</b>	<b>51</b>
<b>Bilagor .....</b>	<b>53</b>



# 1. Inledning: Fördelningspolitiken är hjärtat i politiken

Sverige har i snart åtta år haft en borgerlig fyrtipartiregering ledd av Moderaterna. Efter åtta år finns också ganska goda förutsättningar för att analysera utfallet av deras politik – vart den leder, om utställda mål och löften har uppfyllts.

En central del i Alliansens regeringsperiod har varit Moderaternas profil som ett "arbetarparti", där profilen på skattesänkningarna har varit avgörande. Denna profilering utgör fundamentet i de nya moderaternas politikomläggning. Moderatledaren Fredrik Reinfeldt och finansministerkandidaten Anders Borg beskrev i en numera klassisk artikel på *DN Debatt* från mars 2004 vilken politik de ville föra:

"Vi har (...) låtit (Riksdagens Utredningstjänst) granska de fördelningspolitiska effekterna av vår skattepolitik. (D)en tiondel av befolkningen som har de högsta inkomsterna (...) fick en årlig förbättring med 24 000 kronor medan den tiondel som hade lägst inkomst tillfördes 1 600 kronor per år. Att moderat politik får sådana fördelningseffekter är varken önskvärdt eller nödvändigt. En omläggning har därför inletts och kommer att vara genomförd i god tid före valet 2006."<sup>2</sup>

Det var unikt att företrädare för ett stort riksdagsparti offentligt gick ut och tog avstånd från det egna partiets ekonomiska politik. Det är här särskilt intressant att jämföra resultaten för låg- och höginkomsttagare räknat i kronor som de lyfter i artikeln. Dividerar vi 24 000 (vad den tiondel som har högst inkomster skulle få) med 1 600 (vad den tiondel som har lägst inkomster skulle få) får vi talet 15. Den rikaste tiondelen skulle alltså enligt den gamla moderata politiken få en femton gånger större skattesänkning än den tiondel av befolkningen som har lägst inkomster. Detta har vi anledning att återkomma till.

Sedan hösten 2006 har Alliansen styrt Sverige och genomfört flera reformer, inte minst en rad stora skattesänkningar. Regeringen och borgerliga företrädare i övrigt har vid upprepade tillfällen hävdat att de numera för en politik som främst gynnar låg- och medelinkomsttagare, att denna politik skapar jobb och är allmänt gynnsam för samhällsekonomin i sin helhet. Exempelvis argumenterade Fredrik Reinfeldt för det femte jobbskatteavdraget hösten 2013 utifrån denna förklaringsmodell: "Det är bra för jobben, det riktar sig till vanligt folk och det stärker Sverige." Och att jobbskatteavdragen riktar sig till de som tjänar "tio-, tjugo-, trettio- och fyrtio tusen i månaden".<sup>3</sup>

I denna rapport tittar vi närmare på några av de mest centrala påståenden för Alliansregeringens politiska projekt: hur den påverkat hushållens inkomster, hur det gått med jobben och välfärdens ekonomi.

## 1.1. Upplägg av rapporten

I kapitel 2 presenterar vi resultaten av vår fördelningspolitiska studie kring hur regeringens fördelningspolitik påverkar hushållens inkomster. I kapitel 3 diskuterar vi sysselsättningsutvecklingen, eftersom detta

varit regeringens huvudsakliga motiv till reformerna. Kapitel 4 kommenteras utvecklingen av resurserna till den offentligt finansierade välfärden. I kapitel 5 följer avslutande kommentarer och några rekommendationer för en annan politisk färdriktning.

## 2. Sänkta skatter för låg- och medelinkomsttagare?

**”Vi vill ju sänka skatten för låg- och medelinkomsttagare. Det har ju varit ett viktigt vallöfte från alliansens sida. Nu lägger vi ett skatteförslag med tyngdpunkt på dem med låga och normala inkomster.”**

Finansminister  
Anders Borg, 2007.<sup>4</sup>

Alliansregeringen har återkommande hävdade att deras politik framförallt varit gynnsam för låg- och medelinkomsttagare. För att kontrollera detta bad vi Statistiska Centralbyrån (SCB) räkna ut hur olika gruppers inkomster påverkas av de mest betydelsefulla förändringarna och skattesänkningarna som regeringen genomfört sedan 26 fram till idag.

Denna fördelningsanalys utgår från en detaljerad prognos för årsinkomsterna år 2014, utförd i SCB:s mikrosimuleringsmodell FASIT, vilken bygger på ett urval av individ- och hushållsdata ur Sveriges befolkning. Eftersom statistiken släpar efter är man tvungen att göra en prognos för årets inkomster. Totalt ingår 38 000 individer i urvalet. Följande reformer har analyserats:

- Jobbskatteavdrag 1–5
- A-kassan: sänkt ersättningsnivå, fler karensdagar och ersättning de första 100 dagarna.  
Regeringen har även ändrat villkoren för att erhålla a-kassa, vilket ej analyseras i denna beräkning.
- RUT-avdrag: Skattereduktion för hushållsnära tjänster
- ROT-avdrag: Skattereduktion för tjänster av typ Renovering, Ombyggnad, Tillbyggnad.
- Förhöjt grundavdrag för individer äldre än 65 år
- Höjd brytpunkt för statlig inkomstskatt.
- En förenklad analys av borttagen fastighetsskatt och införandet av den kommunala fastighetsavgiften.
- Förändrat bostadstillägg för personer med sjuk- och aktivitetsersättning
- Förändrat bostadstillägg för pensionärer
- Förändrat bostadsbidrag för barnfamiljer
- Studiemedel: förändrad nivå för studiemedel och tilläggsbidrag inom studiestödet.

Förenklat kan man alltså beskriva det som att vår analys är en beräkning av hur regeringens skattesänkningar, förändrade a-kassa, bostadstillägg, bostadsbidrag och studiemedel fördelar sig. Beräkningen avser som sagt förändring av 2014 års disponibla inkomster efter skatt. I ett separat avsnitt diskuteras andra resultat och reformer som SCB inte hade möjlighet att ta hänsyn till i denna analys.

Vår analys visar hur inkomsterna år 2014 påverkas av dessa reformer. Beräkningen tar dock ingen hänsyn till eventuellt förändrat beteende. Om någon reform bidragit till att en person gått från arbetslöshet till arbete och därigenom fått ökad inkomst, mäter denna analys endast hur denna persons hushållsinkomst år 2014 (från det nya jobbet) skulle påverkas om reglerna återgick till 2006 års version. Metoden tillåter ingen dynamisk analys av beteende eller andra förändringar.<sup>5</sup>

Vår analys tar inte heller hänsyn till att de inkomstökningar som uppstår hos hushållen pga. skattesänkningar, medför att offentlig sektor omfördelar mindre pengar. De inkomstökningar som beräknas här är alltså en strikt analys av fördelningen rörande reformerna och

privata disponibla inkomster. Det är inte en analys av hur mycket de privata inkomsterna faktiskt har ökat. Se vidare diskussion nedan.

Indelningen av inkomstgrupperna är i huvudsak gjord i decilgrupper. Decilgrupp 1 består av den tiondel av hushållen som har lägst inkomst; decilgrupp 10 av tiondelen som har högst inkomst. Vi jämför även utvecklingen för de fem respektive en procent av hushållen som har högst inkomster: percentilgrupp 95 respektive 99.

I den första resultatdelen jämförs disponibel inkomst per hushåll. Decilgrupperna grupperas då genom att sortera alla hushåll i tio lika stora grupper efter disponibel totalinkomst.

I den andra resultatdelen jämförs så kallad ekonomisk standard. Ekonomisk standard beräknas genom att summera ett hushålls totala disponibla inkomst och dividera denna med hushållets antal konsumtionsenheter. Varje barn och vuxen i hushållet ges olika antal konsumtionsenheter. Hushållets totalinkomst dividerat på hushållets totala konsumtionsenheter, ger ekonomisk standard. Alla medlemmar av ett hushåll har samma ekonomiska standard. Se bilaga för förklaring.

## 2.1. Hushållens disponibla inkomster

I detta första steg jämför vi hushållens totala disponibla inkomst. SCB:s resultat för de analyserade reformerna tyder på att hushåll i samtliga inkomstgrupper i genomsnitt fått ökad disponibel inkomst efter skatt. Tabell 1 visar inkomstgränserna för dessa inkomstgrupper. I decilgrupp 1 återfinns alla hushåll med en disponibel inkomst efter skatt på upp till 87275 kr per år. Decilgrupp 10 omfattar alla med en inkomst på 632073 kr per år eller mer. I decilgrupp 10 ingår även percentilgrupp 95 och 99, där de ingår med en inkomst från 774150 kr respektive 1279427 kr eller mer per år.

Räknat på detta sätt ser det ut att finnas relativt stora skillnader mellan olika hushåll. Men i tabellen ingår både unga och gamla liksom hushåll bestående av en respektive flera vuxna. Ett hushåll med två vuxna som vardera har 200 000 kr i inkomst har totalt 400 000 kr i inkomst. Om de separerar till varsitt ensamhushåll kommer dessa två hushåll ha 200 000 kr var. I nästa avsnitt jämför vi inkomst per person justerat för respektive hushålls totalinkomst samt antal vuxna och barn.

**Tabell 1. Gränsvärden för inkomstgrupperna.**

	Disponibel inkomst efter skatt per år för hushåll som ingår i gruppen.	
Inkomstgrupp	Min.	Max.
Decilgrupp 1		87 275
Decilgrupp 2	87 275 -	133 021
Decilgrupp 3	133 021 -	162 293
Decilgrupp 4	162 293 -	212 217
Decilgrupp 5	212 217 -	258 672
Decilgrupp 6	258 672 -	310 836
Decilgrupp 7	310 836 -	391 041
Decilgrupp 8	391 041 -	498 632
Decilgrupp 9	498 632 -	632 073
Decilgrupp 10	632 073 -	
Percentilgrupp 95	774 150 -	
Percentilgrupp 99	1 279 427 -	

Källa: SCB FASIT

Hushållens inkomster kan jämföras mot några genomsnittslöner. Utifrån lönestatistik från LO, Kommunal och SCB samt egna beräkningar kan vi jämföra några exempel:

- En kvinna i arbetaryrke tjänar i genomsnitt ca 204 000 kr efter skatt. En man i arbetaryrke tjänar i snitt ca 231 000 kr efter skatt. Dessa inkomster motsvarar ett hushåll i decilgrupp 4 respektive 5. Om två personer med motsvarande lön som en kvinnlig arbetare utgör ett hushåll blir det 408 000 kr, vilket motsvarar en inkomst i decilgrupp 8.
- En kvinnlig tjänsteman har en snittlön på ca 276 000 kr efter skatt (decil 6). En manlig tjänsteman tjänar i snitt ca 335 000 kr efter skatt (decil 7). Två personer med en inkomst motsvarande en manlig tjänsteman räknas till decilgrupp 10.
- Lokalvårdare har vid heltid en lön på ca 201 000 kr efter skatt. De jobbar dock ofta deltid med en genomsnittlig arbetstid på 83 procent, vilket ger 168 000 kr efter skatt (decil 4).
- Undersköterska i äldreomsorg jobbar också ofta deltid med en genomsnittlig arbetstid på 82 procent. Detta ger ca 178 000 kr efter skatt per år (decil 4).
- Busschaufförer: 218 000 kr efter skatt per år (decil 5).
- Grundskolelärare: 257 000 kr efter skatt per år (decil 5).
- Gymnasielärare i allmänna ämnen: 275 000 kr per år efter skatt (decil 6).

## 2.2. Störst inkomstökning till höginkomsttagare

Tabell 2 redovisar våra resultat rörande hushållens disponibla inkomster i kronor och genomsnittlig förändring i kronor och procent per hushåll i respektive grupp. Båda måtten är av intresse men kronor får beskrivas som mer intressant för detta sammanhang. En inkomstökning på till exempel 100 kr kan köpa samma mängd mat och kläder, oavsett vilken inkomst personen hade innan. Kronor är även relevant då detta är en fördelningsanalys vid en tidpunkt – det är inte en procentuell ökning

som kommer att fortsätta över tid. Därtill diskuterade Reinfeldt och Borg fördelningen mellan inkomstgrupper just i kronor i sin debattartikel 2004 då de förkastade gamla Moderaternas fördelningspolitik.

I procent räknat är inkomstförändringen per hushåll jämnt fördelad över inkomstskalan. För de 10 decilgrupperna spänner det mellan 6,2 (decilgrupp 1) till 9,4 (decilgrupp 9) procents ökning.

I kronor räknat får de som har högst inkomst mest och de med lägst inkomster minst. De 50 procent av hushållen som har lägst inkomster får i snitt 11 616 kr ökad årsinkomst. De 50 procent av hushållen som har högst inkomster får i snitt 43 530 kr. Som synes är dock spannet stort: från 2 755 kr per hushåll och år i decilgrupp 1 till 82 820 per hushåll i percentilgrupp 99.

**Tabell 2. Resultat för disponibel inkomst per hushåll.**

Inkomstgrupp.	Disponibel inkomst 2014, medelvärde.	Ökad årsinkomst pga. regeringens reformer sedan 2006.		Kvot: denna grupps inkomstökning i kr, dividerat med inkomstökningen för decilgrupp 1.
		Kr, snitt	Procent, snitt	
Decilgrupp 1	41 230	2 755	6.7%	
Decilgrupp 2	113 886	7 054	6.2%	2.6
Decilgrupp 3	146 623	11 313	7.7%	4.1
Decilgrupp 4	186 439	15 766	8.5%	5.7
Decilgrupp 5	235 583	21 193	9.0%	7.7
Decilgrupp 6	283 986	24 766	8.7%	9.0
Decilgrupp 7	347 921	30 469	8.8%	11.1
Decilgrupp 8	443 528	39 487	8.9%	14.3
Decilgrupp 9	558 601	52 627	9.4%	19.1
Decilgrupp 10	960 059	70 303	7.3%	25.5
Percentilgrupp 95	1 227 617	76 140	6.2%	27.6
Percentilgrupp 99	2 405 851	82 820	3.4%	30.1

Källa: SCB FASIT

Kolumn 1 i tabellen ovan visar inkomstgrupp. Decilgrupp 1 är den tiondel av hushållen som har lägst disponibel inkomst år 2014. Decilgrupp 10 är den tiondel som har högst inkomst. Kolumn 2 anger medelinkomst för hushållen i respektive inkomstgrupp.

Kolumn 3 och 4 visar genomsnittlig förändring av årsinkomsten för hushållen i respektive inkomstgrupp. Kolumn 3 visar förändring i kronor. Kolumn 4 visar inkomstförändring i procent.

Kolumn 5 visar storleken på inkomstökningen för respektive inkomstgrupp jämfört med decilgrupp 1, alltså de hushåll som har lägst inkomster. Den tiondel av hushållen med högst inkomster får en inkomstökning räknat i kronor som är ca 25 gånger så stor som den tiondel av hushållen som har lägst inkomster får.

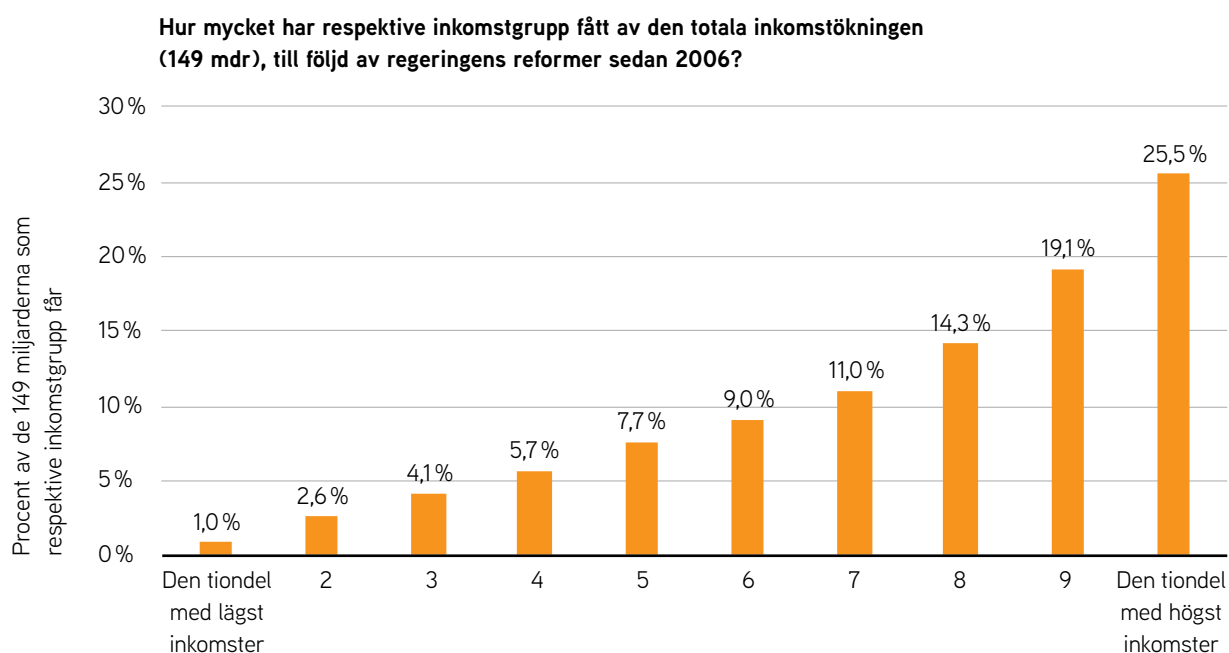
Enligt SCB:s beräkning uppstår en inkomstökning för samtliga hushåll på sammanlagt 149 miljarder. Diagram 1 visar hur dessa 149 miljarder fördelar sig på de tio decilgrupperna. Den tiondel av hushållen som har högst inkomster har fått den största andelen: 25,5 procent. Alltså delar denna tiondel av hushållen på mer än en fjärdedel av den totala inkomstökning som uppstår till följd av regeringens reformer. Den tiondel av hushållen som har lägst inkomster är den inkomstgrupp som



får den minsta andelen: totalt delar denna tiondel av hushållen på en procent av inkomstökningen.

De 50 procent av hushållen som har lägst inkomst delar sammanlagt på 21 procent av den totala inkomstökningen. De 50 procent av hushållen som har högst inkomster får sammanlagt 79 procent av inkomstökningen. Ett annat sätt att beskriva denna fördelningsprofil är att medan de trettio procenten rikaste får 58,9 procent – nästan 6 av tio kronor går till dem, vilket motsvarar 87,8 miljarder. Medan de 70 procent med lägst inkomst delar på 40 procent av inkomstökningen.

**Diagram 1. Störst andel av inkomstökningen tillfaller de hushåll som har högst inkomster.**



Fördelning av totala inkomstökningen som uppstår till följd av regeringens reformer sedan 2006. Decilgrupperna uppdelade på hushållens disponibla inkomst. Källa: SCB FASIT

Som nämndes ovan tar inte denna analys hänsyn till samtliga reformer regeringen genomfört. Nedan diskuterar vi ytterligare några. Sammantaget indikerar detta att vår analys troligen underskattar hur mycket höginkomsttagare gynnas jämfört med låg- och medelinkomsttagare.

### 2.3. Ekonomisk standard

Ovan jämfördes hur hushållens totala disponibla inkomst påverkades. I denna del jämförs ekonomisk standard. Ekonomisk standard kan för enkelt beskrivas som en beräkning av individers inkomster med hänsyn till respektive hushålls totala inkomster och antal hushållsmedlemmar.

För att beräkna ekonomisk standard summeras varje hushålls inkomster och så kallade konsumtionsenheter. Konsumtionsenheter mäter hur många medlemmar hushållet har. Barn och vuxna har olika konsumtionsenheter. Den totala hushållsinkomsten divideras med hushållets totala antal konsumtionsenheter, vilket ger respektive individs ekonomisk standard. Alla individer i ett hushåll får samma ekonomiska standard. Beräkningen justerar för att två personer i samma hushåll kan dela på vissa gemensamma utrymmen. Ekonomisk standard för två per-

soner blir därför något annat än disponibel inkomst dividerat på två.

Enskilda medlemmar i ett hushåll kan ha låg egen inkomst men ändå ha en hög ekonomisk standard om de bor ihop med en höginkomsttagare. Detta är en vanlig metod i sammanhanget och används bland annat av Finansdepartementet. Se bilaga för mer info.

Tabell 3 beskriver decilgrupperna indelade efter ekonomisk standard. I decilgrupp 1 ingår alla individer som tillhör hushåll, vars ekonomiska standard per person och år är 117 423 kr eller mindre. I decilgrupp 10 ingår alla individer som har en ekonomisk standard på 391 973 kr eller mer per år. I percentilgrupp 95 och 99 omfattar de fem respektive en procenten med högst ekonomisk standard.

Av tabellen framgår att vi i Sverige har en ganska sammanpressad inkomststruktur räknat på detta sätt. En stor grupp befinner sig i ett skikt 15 000 till 25 000 kr i ekonomisk standard per månad. Samtidigt har betydande delar av befolkningen betydligt mindre att röra sig med och en grupp på toppen sticker ut med mycket höga inkomster.

**Tabell 3. Gränsvärden för inkomstgrupperna, ekonomisk standard.**

Inkomstgrupp	Disponibel inkomst (ekonomisk standard) för individer som ingår i gruppen.	
	Min.	Max
Decilgrupp 1		117 423
Decilgrupp 2	117 423 -	147 522
Decilgrupp 3	147 522 -	172 821
Decilgrupp 4	172 821 -	197 498
Decilgrupp 5	197 498 -	221 280
Decilgrupp 6	221 280 -	247 465
Decilgrupp 7	247 465 -	279 256
Decilgrupp 8	279 256 -	321 599
Decilgrupp 9	321 599 -	391 973
Decilgrupp 10	391 973 -	
Percentilgrupp 95	475 876 -	
Percentilgrupp 99	813 093 -	

Källa: SCB FASIT

## 2.4. Störst förbättring av ekonomisk standard för höginkomsttagare

Tabell 4 sammanfattar våra resultat rörande ekonomisk standard. Även räknat i ekonomisk standard får alla inkomstgrupper höjd inkomst på grund av regeringens reformer. Som påpekades ovan är detta en statisk fördelningsanalys och inte en analys av hur inkomsterna faktiskt har utvecklats, vilket diskuteras mer nedan.

Den procentuella förändringen av respektive inkomstgrupps ekonomiska standard är relativt jämn, på liknande vis som våra resultat för hushållens disponibla inkomst ovan. Decil 5–9 får mest: 9,2 – 9,4 procents ökning. Minst procentuell ökning får decilgrupp 1 och 10, vars ekonomiska standard ökar 6,2 respektive 6,7 procent.

Räknat i kronor är inkomstförbättringen räknat som ekonomisk standard störst för de med högst inkomster. Ju högre inkomst, desto större ökning i kronor av ekonomisk standard. Den ekonomiska standarden för den tiondel av befolkningen som har högst inkomster ökar

i snitt med 41 043 kr per år. Den tiondel som har lägst inkomst får i snitt 5 237 kr. Percentilgrupp 99, den procent av befolkningen som har högst inkomster, får en ökad ekonomisk standard på 48 458 kr per år tack vare regeringens politik. Trots detta underskattar som sagt troligen vår analys hur mycket höginkomsttagare gynnas jämfört med låg- och medelinkomsttagare, eftersom vi inte kunnat ta hänsyn till flera andra betydelsefulla reformer. Se vidare diskussion nedan.

**Tabell 4. Resultat för ekonomisk standard.**

Inkomstgrupp.	Ekonomisk standard 2014, medelvärde.	Ökad ekonomisk standard per år pga. regeringens reformer sedan 2006.		Kvot: denna grups ökade ekonomiska standard, dividerat med ökningen för decilgrupp 1.
		Kr snitt.	Procent snitt.	
Decilgrupp 1	84 995	5 237	6.2%	
Decilgrupp 2	134 291	9 871	7.4%	1.9
Decilgrupp 3	160 075	13 465	8.4%	2.6
Decilgrupp 4	185 234	15 867	8.6%	3.0
Decilgrupp 5	209 496	19 188	9.2%	3.7
Decilgrupp 6	233 833	21 542	9.2%	4.1
Decilgrupp 7	262 790	24 539	9.3%	4.7
Decilgrupp 8	299 058	28 216	9.4%	5.4
Decilgrupp 9	352 405	32 881	9.3%	6.3
Decilgrupp 10	614 653	41 043	6.7%	7.8
Percentilgrupp 95	800 848	43 595	5.4%	8.3
Percentilgrupp 99	1 662 937	48 458	2.9%	9.3

Källa: SCB FASIT

Kolumn 5 visar en kvot på den genomsnittliga ökningen av ekonomisk standard för respektive decilgrupp, jämfört med decilgrupp 1. Decilgrupp 1 får 5237 kr i förbättrad ekonomisk standard per år.. Decilgrupp 10 får 41043 kr. Dividerar vi 41043 med 5237 får vi 7,8. Förbättringen av ekonomisk standard för individerna i decilgrupp 10 är alltså i genomsnitt nästan åtta gånger så stor som förbättringen för individerna i decilgrupp 1.

Den rikaste procenten, percentilgrupp 99, får en genomsnittlig förbättring av ekonomisk standard som är mer än nio gånger så stor som den ökning som decilgrupp 1 får.

### Hur mycket är lagom?

Fredrik Reinfeldt och Anders Borg jämförde i sin artikel på *DN Debatt* 2004 att den gamla moderata fördelningspolitiken skulle ha lett till att decilgrupp 10 skulle ha fått en 15 gånger så stor inkomstökning som decilgrupp 1. Detta beskrevs som förkastligt.

Enligt vår jämförelse av hushållens disponibla inkomster, resultatdel 1, skulle decilgrupp 10 i genomsnitt få en mer än 25 gånger så stor inkomstökning som hushållen i decilgrupp 1. När vi jämför förbättringen av ekonomisk standard, resultatdel 2, skulle decilgrupp 10 fått en nästan åtta gånger så stor inkomstökning som decilgrupp 1 medan den procent av befolkningen med högst ekonomisk standard, percentilgrupp 99, i snitt skulle ha fått en mer än nio gånger så stor ökning.

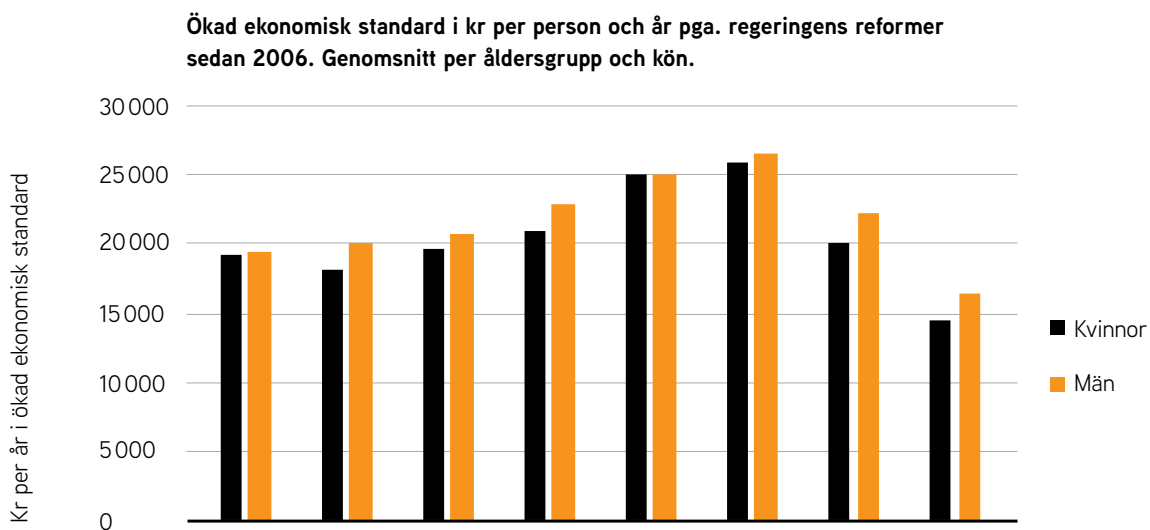
Räknat som disponibel inkomst per hushåll är alltså Alliansregeringens fördelningspolitik mer fördelaktig för höginkomsttagare jämfört med låg- och medelinkomsttagare. Räknat som ekonomisk standard är fördelning något mindre ojämn än gamla Moderaternas. Men skillnaden kan inte beskrivas som dramatisk. Våra resultat visar tydligt att detta fortfarande är en politik som framförallt gynnar de med allra högst inkomster.

### Ålder och kön: Medelålders män gynnas mest. Äldre kvinnor minst

SCB har även beräknat hur den ekonomiska standarden påverkas för olika åldersgrupper samt män och kvinnor. En man och en kvinna som delar hushåll får, liksom ovan, enligt detta mått samma ekonomiska standard.

Beräkningen tyder på att regeringens reformer och skattesänkningar sedan 2006 i genomsnitt har ökat mäns ekonomiska standard mer än kvinnors. Åldersgruppen 55–64 år har gynnats mer än yngre och äldre åldersgrupper. Diagram 2 beskriver dessa resultat. Störst genomsnittlig ökning av ekonomisk standard får män i åldrarna 55–64 år: nästan 26 500 kr per år. Minst får kvinnor i åldersgruppen 75 år eller äldre: nästan 16 500 kr. Män 55–64 år får alltså en inkomstökning som är mer än 60 procent större än inkomstökningen för kvinnor 75 år eller äldre.

**Diagram 2. Inkomstförändring fördelat på ålder och kön.**



Ekonomisk standard = Disponibel inkomst dividerat med antal konsumtionsenheter per hushåll, se bilaga. Källa: SCB FASIT

### Barnfamiljerna

SCB har även beräknat hur regeringens politik påverkar olika hushållstyper. Tabell 5 beskriver förändrad disponibel inkomst per vuxen person i hushållet. Här är vi särskilt intresserade av barnfamiljerna men deras resultat kan även jämföras mot barnlösa hushåll. Hushåll med och utan barn har olika åldersfördelning.

Av de hushållstyper som har barn har hushåll med två vuxna och två barn fått störst genomsnittlig inkomstökning enligt denna jämförelse:

27018 kr per år och vuxen person i hushållet till följd av regeringens reformer sedan 2006. Den typ av hushåll med barn som fått minst genomsnittlig inkomstökning enligt denna jämförelse är ensamstående kvinnor med ett barn respektive kvinna med två barn: 20 051 kr respektive 23 743 kr.

**Tabell 5. Inkomstökning för hushåll med barn.**

Inkomstökning per vuxen person i hushållet, kronor per år till följd av regeringens reformer sedan 2006, medelvärde.		
	Ensamstående män	Ensamstående kvinnor
Ensamstående utan barn	16 603	14 466
Ensam med 1 barn	27 944	20 051
Ensam med 2 eller fler barn	29 013	23 743
Sammanboende utan barn	20 817	
Sammanboende med 1 barn	24 562	
Sammanboende med 2 barn	27 018	
Sammanboende med 3 barn eller fler	25 689	

Källa: SCB FASIT

## 2.5. Våra resultat över- och underskattar hur mycket höginkomsttagare gynnas

Regeringen har även genomfört flera reformer som påverkar människors inkomster och levnadsstandard men som SCB inte hade möjlighet att analysera åt oss. Här diskuterar vi de mest betydelsefulla.

### Ökad sysselsättning?

Den fördelningsanalys vi låtit SCB utföra rörande individers inkomster är statistik så till vida att den inte antar någon beteendeförändring. Regeringen menar att deras reformer gynnar låginkomsttagare på långt sikt bland annat genom ökad sysselsättning. Det finns dock inget enkelt sätt att avgöra om regeringens politik bidragit till ökad sysselsättning. Det finns inte heller något enkelt sätt att mäta hur stor en sådan effekt är, varken på antal arbetstillfällen och än mindre på inkomsterna. Som vi diskuterar nedan har vi svårt att se några tydliga övergripande tecken på stora sysselsättningseffekter sedan 2006. Det återstår att se om så blir fallet längre fram. I så fall kan vår analys underskatta hur mycket de med lägst inkomster gynnas jämfört med de med högst inkomster.

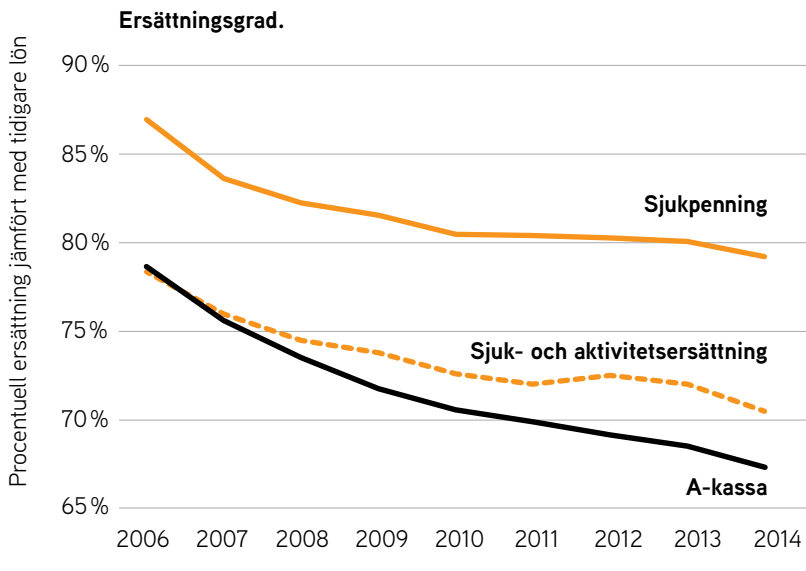
### Offentlig sektor omfördelar resurser

Vår fördelningsanalys tar inte heller hänsyn till att offentlig sektor omfördelar ekonomiska resurser mellan hög- och låginkomsttagare, dels genom transfereringar och bidrag och dels genom att subventionera tjänster såsom vård, skola och omsorg (jmf. Verbist och Figari, 2014). Eftersom vi inte kunnat ta hänsyn till denna effekt i vår analys kan detta innebära att vi underskattar hur mycket höginkomsttagare gynnas i relation till låg- och medelinkomsttagare.

## Lägre ersättning vid sjukdom och skada

En omdebatterad reform är regeringens sänkningar av ersättningarna vid sjukdom och skada. Ett sätt att mäta detta är den så kallade ersättningsgraden: erhållen ersättning räknat som procent av tidigare lön. I diagram 3 visas sänkningen mellan år 2006–2014. För de som är sjuk-skrivna och får sjukpenning har ersättningsgraden sjunkit från ca 87 till 79 procent. Ersättningsgraden för sjuk- och aktivitetsersättning (för den som har nedsatt arbetsförmåga, på grund av sjukdom, skada eller funktionsnedsättning) har sjunkit från nästan 79 till 70 procent. I diagrammet visas även ersättningsgrad från a-kassan. För arbetslösa har ersättningsgraden från a-kassan sjunkit från strax under 80 procent år 2006 till strax över 65 procent år 2014.

**Diagram 3. Sjunkande ersättningsnivå för arbetslösa och sjuka.**



Ersättningsgrad från offentliga ersättningssystem.

Källa: Regeringen, 2014b; Finansdepartementet

Den sänkta ersättningsgraden från a-kassan ingick i vår fördelningsanalys ovan. Men SCB hade inte möjlighet att beräkna fördelningen av förändringarna i sjukpenning och sjuk- och aktivitetsersättning. Eftersom ohälsa är ojämnt fördelad mellan hög- och låginkomsttagare innebär den försämrade sjukersättningen troligen större inkomstförsämring för låginkomsttagare än för höginkomsttagare. Detta kan tyda på att våra resultat från SCB underskattar hur mycket höginkomsttagare gynnas jämfört med låg- och medelinkomsttagare.

De sänkta ersättningsgraderna för arbetslösa och sjuka med flera får beskrivas som mycket kraftiga förändringar. A-kassans ersättningsgrad har sjunkit under en lång tidsperiod men sänkningen har eskalerat under Alliansregeringen.

TCO presenterade sommaren 2014 en beräkning av vad den sänkta ersättningsgraden i a-kassan innebär i förlorade kronor 2014 jämfört med motsvarande ersättning 2001. En ensamstående 25-åring, nyanställd i privat sektor, har idag i snitt 27100 kr i lön. Om denne blir

arbetslös får den ut 3700 kr mindre per månad från a-kassan, jämfört med 2001 (räknat i 2014 års penningvärde, alltså justerat för inflation). En familj med två vuxna och två barn får 7240 kr mindre idag jämfört med år 2001, om båda vuxna blir arbetslösa. TCO:s beräkning visar även att många får svårt att få pengar till nödvändiga utgifter, såsom mat, kläder, hyra, kollektivtrafik, medicin (TCO, 2014). Detta bekräftas av en enkätundersökning bland arbetslösa från Arbetslöshetskassornas samarbetsorganisation samma sommar: Var tredje arbetslös uppger i enkätsvaren att de måste låna pengar "för att klara sin livssituation" (SO, 2014).

## Högre krav och avgifter för a-kassa

Ersättningsgrad mäter erhållen ersättning. SCB:s analys har endast tagit begränsad hänsyn till att regeringen även har höjt kraven och gjort det svårare att få ersättning från olika trygghetssystem. Bland annat har antalet dagar man kan erhålla a-kassa kortats, studerandevillkoret avskaffats, möjligheter att erhålla a-kassa vid deltidsarbetslöshet har begränsats, en bortre gräns i sjukförsäkringen har införts och ersättningen sjunker för de som är sjukskrivna längre tidsperioder.

Därtill höjdes avgifterna för att vara med i a-kassan genom att regeringen den 1 januari 2007 inrättade en finansieringsavgift som a-kassorna betalar in till staten. Detta innebar att de flesta som var medlemmar i a-kassan fick höjda kostnader på mellan 60 och 325 kronor, alltså ca 500 procent för de flesta (IAF, 2006). Kostnadshöjningen var som störst för de som har lägst löner. För en person med 12000 kr i månadsinkomst höjdes avgiften med 157 procent, alltså mer än fördubblades.

Detta leder i sin tur till andra förändringar. Bland de som är arbetslösa har det blivit ovanligare att erhålla a-kassa. År 2006 erhöll ca 53 procent av de arbetslösa inkomstrelaterad ersättning från a-kassan. Fram till år 2013 halverades denna andel, från 53 till 27 procent (SCB; IAF; AF; egna beräkningar). Detta menade även finansminister Anders Borg i en intervju efter regelförändringarna: "Höjningen hade större effekter på medlemskapet i a-kassan än vad jag skulle ha trott."<sup>6</sup> Den 1 januari 2014 togs finansieringsavgiften bort efter omfattande kritik.

Samtidigt som regeringen höjde medlemsavgiften för att vara med i a-kassan höjdes även indirekt avgiften för fackligt medlemskap. Företag har alltid kunna göra skatteavdrag för medlemskap i arbetsgivarorganisation. Fram till 1 januari 2007 kunde även löntagare göra detta genom den avdragsrätt som fanns för facklig medlemsavgift. Denna avdragsrätt avskaffades samtidigt som finansieringsavgiften till a-kassan inrättades. Både avgiftshöjningen för a-kassan liksom fördyrandet av den fackliga medlemsavgiften har bidragit till att den andel av de anställda som är med i facket har sjunkit kraftigt sedan 2006.

De fullständiga effekterna av dessa skärpta krav, höjda avgifter samt sänkta ersättningsnivåer för sjukpenning och -ersättning liksom minskningen av andelen arbetslösa som erhåller a-kassa har inte kunnat beräknas i vår fördelningsanalys ovan. SCB kunde som sagt endast ta hänsyn till vissa delar av förändringarna i a-kassan. Sammantaget ökar även detta risken för att våra resultat underskattar hur gynnsam regeringens politik är för höginkomsttagare jämfört med låg- och medelinkomsttagare.

## Sänkt skatt på företagsinkomster

Regeringen har även sänkt skatten på företagsinkomster. Bolagsskatten har sänkts i två steg: år 2009 sänktes den från 28 till 26,3 procent och 2013 sänktes den vidare till 22 procent. Den första bolagsskattesänkningen beräknades kosta 6,8 miljarder kr i uteblivna skatteintäkter och den andra ca 16 miljarder. Regeringen genomförde även 2009 en generell sänkning av socialavgifterna med en procentenhet, vilket beräknades medföra 7,5 miljarder kr i minskade skatteintäkter. Därtill sänkte regeringen arbetsgivaravgiften för unga i två steg, vilket totalt medför ca 11 miljarder i uteblivna skatteintäkter per år. Regeringen har även halverat krogmomsen, till en kostnad av ca 6 miljarder per år i uteblivna skatteintäkter.

Teoretiskt kan hela eller delar av den sänkta företagsbeskattningen gå till ökade investeringar och nya anställningar. Utifrån tidigare studier får det dock betraktas som sannolikt att en stor andel av dessa skattesänkningar bidrar till ökade kapitalinkomster för privatpersoner.<sup>7</sup> Kapitalinkomsterna är mycket ojämnt fördelade i befolkningen, varför detta med stor sannolikhet främst har ökat den disponibla inkomsten för individer med höga inkomster.

Inte heller dessa skattesänkningar har SCB kunnat beräkna i vår fördelningsanalys ovan. Även detta innebär att våra resultat riskerar underskatta hur gynnsam politiken varit för höginkomsttagare jämfört med låg- och medelinkomsttagare.

## Borttagen förmögenhetsskatt

Den 1 januari 2007 avskaffades förmögenhetsskatten i Sverige. Inte heller denna reform har SCB kunnat beräkna i vår fördelningsanalys ovan.

Förmögenhetsskatten betalades endast av tre procent av den vuxna befolkningen och inbringade år 2006 nästan sex miljarder kr i skatteintäkter. Enligt en försiktig uppskattning av Riksdagens utredningstjänst (2010) skulle ett återinförande år 2010 ha inneburit ca sju miljarder i ökade skatteintäkter. Om vi antar att förmögenhetsskatten skulle införas idag och, kraftigt förenklat, antar att denna skulle generera en summa motsvarande lika stor andel till BNP som i beräkningen från Riksdagens utredningstjänst skulle detta motsvara ca 7,6 miljarder kr år 2013.

Detta är endast en mindre andel av de totala skatteintäkterna, men eftersom de samlade förmögenheterna är så pass ojämnt fördelade kan detta beskrivas som en skattesänkning främst till de med allra högst inkomster. Enligt SCB:s senaste förmögenhetsstatistik ägdes över hälften av de samlade tillgångarna av de tio procent mest förmögna individerna i Sverige. Som jämförelse kan nämnas att 7,6 miljarder motsvarar lön efter skatt för nästan 30 000 lärare i grundskolan, eller ca 34 000 undersköterskor i vården.<sup>8</sup>

Även detta ökar risken för att våra resultat underskattar hur mycket höginkomsttagare gynnas av regeringens politik i relation till låg- och medelinkomsttagare.



## 2.6. Slutsats

Alla inkomstgrupper får ungefär lika stor procentuell förändring av sin tidigare inkomst. Men räknat i kronor får de med högst inkomster mycket större inkomstökning till följd av regeringens reformer, jämfört med låg- och medelinkomsttagare. Den tiondel av hushållen som har högst inkomster erhåller totalt 25,5 procent av den totala inkomstökning som uppstår till följd av regeringens reformer sedan 2006. Den tiondel som har lägst inkomster får 1 procent.

Alliansregeringens politik är ungefär lika gynnsam för höginkomsttagare jämfört med låg- och medelinkomsttagare som de gamla moderaternas politik.

I den analys som vi låtit SCB genomföra fanns inte möjlighet att analysera samtliga reformer regeringen genomfört sedan 2006. När vi jämför andra reformer, såsom sänkt ersättning vid sjukdom, sänkta företagsskatter, borttagen förmögenhetsskatt med mera, tyder detta på att vår fördelningsanalys troligen underskattar hur mycket höginkomsttagare gynnas i relation till låginkomsttagare.

## 3. Tidigare fördelningsanalyser och ytterligare underlag

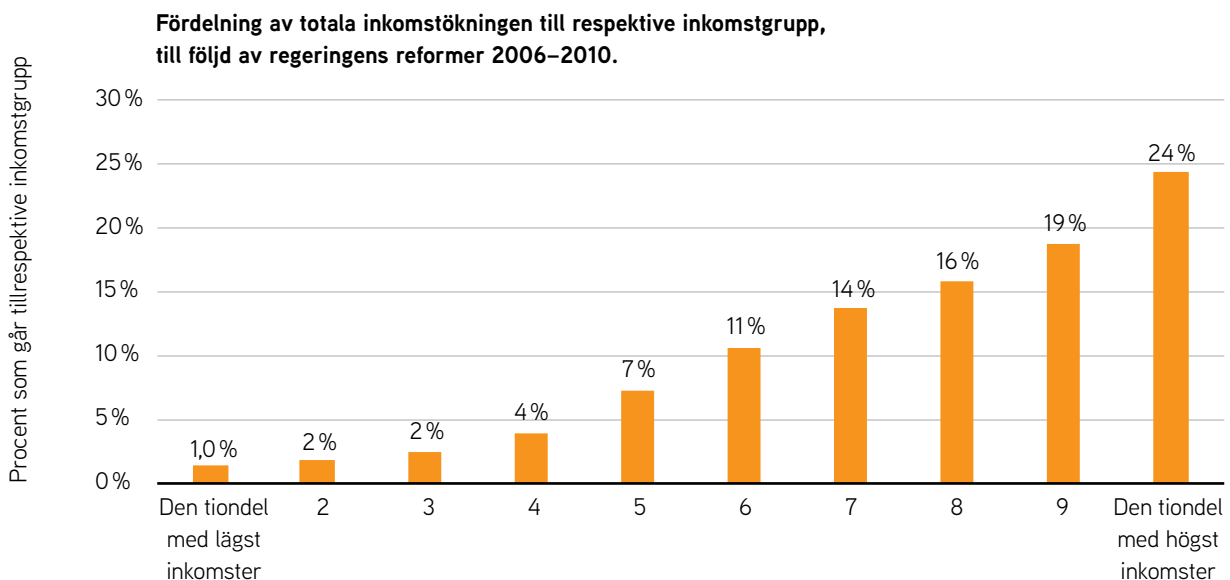
Resultatet från vår fördelningsstudie kan jämföras med två liknande analyser som gjorts tidigare av från Riksdagens utredningstjänst 2010 och 2013. Dessa resultat stödjer våra övergripande resultat.

### 3.1. Tidigare analyser stödjer våra resultat

Oppositionen i riksdagen lät våren 2010 Riksdagens utredningstjänst (RUT) göra en analys av fördelningseffekterna av regeringens politik.<sup>9</sup> RUT tog här hänsyn till ett flertal av regeringens största reformer men även ytterligare några reformer som vi inte har med i vår analys, däribland förmögenhetsskatten.

RUT:s beräkning avser hur regeringens reformer påverkar individers inkomster år 2010, jämfört med om reglerna år 2006 hade fortsatt gälla. Diagram 4 beskriver deras resultat rörande fördelningen av totala inkomstökningen, på samma sätt som diagram 1 ovan. RUT:s analys visar liksom vår, att de som har högst inkomster får mest. Den tiondel av befolkningen som har högst inkomster fick till följd av reformerna år 2006–2010 ca 24 procent av inkomstökningen. Den tiondel som har lägst inkomster fick minst: ca 1 procent. Enligt vår analys var motsvarande fördelning 25,5 respektive 1 procent.

**Diagram 4. Resultaten från Riksdagens utredningstjänst liknar våra resultat.**



Källa: Baserad på RUT (2010)

Hösten 2013 gjorde RUT ytterligare en liknande analys av Alliansregeringens förslag till ekonomisk politik inför 2014.<sup>10</sup> Även dessa resultat liknar dem i vår egen analys. Riksdagens utredningstjänst sammanfattar sitt resultat:

"Nettoinkomsten i samtliga decilgrupper påverkas positivt, men i genomsnitt tjänar personer i de tre högsta decilgrupperna mest på reformerna. Totalt tillfaller 61 procent av individernas nettoinkomstökning dessa tre grupper"<sup>11</sup>

I artikeln på *DN Debatt* 2004 då Fredrik Reinfeldt och Anders Borg lovade att den moderata fördelningspolitiken skulle omvärderas problematiserades skattesänkningar som gav de rikaste 15 gånger mer än vad de som har lägst inkomster fick. Både vår egen beräkning liksom analyserna från Riksdagens utredningstjänst tyder på att Alliansregeringens politik sedan 2006 sammantaget främst gynnar de som har högst inkomster. Frågan är hur stor omvärdering Moderaterna egentligen har genomgått sedan 2004?

### 3.2. Andra resultat rörande inkomstfördelningen

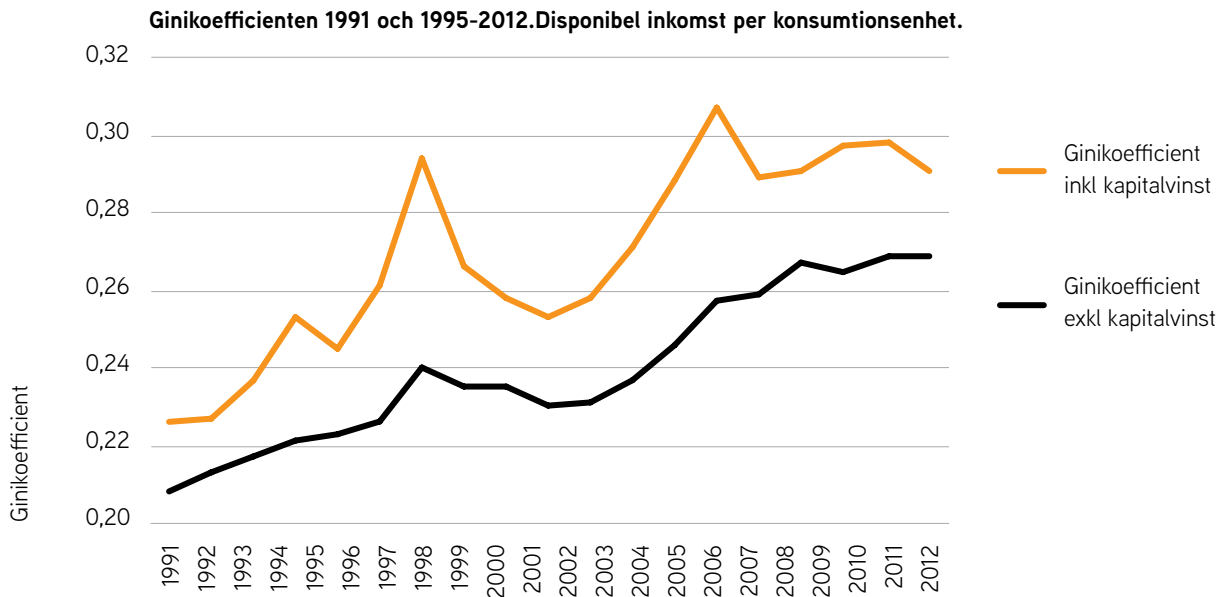
Resultaten för hur regeringens reformer fördelar sig mellan olika inkomster kan även jämföras mot den faktiska inkomstutvecklingen i samhället i stort. Denna utveckling uppstår inte enbart på grund av regeringens politik men syftar till att ge oss en bättre bild av helheten. Vår fördelningsanalys av regeringens reformer var som sagt statisk – den mäter enbart hur de individer som år 2014 har en viss inkomst påverkas av beslutade förändringar. Analysen visar inte hur inkomsterna för respektive inkomstgrupp faktiskt har utvecklats sedan 2006 fram till idag.

#### Långsiktig trend mot ökade klyftor

Ett vanligt mått på ekonomisk ojämlikhet är Ginikoefficienten, vilken mäter hur stor andel av hela samhällets inkomster som behöver omfördelas för att alla ska tjäna exakt lika mycket. Gini har ett värde mellan 0 och 1 där 1 betyder att alla inkomster i samhället är samlade på en person och 0 betyder att alla tjänar exakt lika mycket.

Diagram 5 visar Ginikoefficienten enligt två mått som SCB beräknar: med och utan kapitalinkomster. Enligt båda dessa mått har Ginikoefficienten ökat sedan början av 1990-talet i Sverige. Under Alliansregeringens tid, 2006–2012, har Ginikoefficienten exklusive kapitalvinster ökat medan den inklusive kapitalvinster varierat kring ungefär samma nivå.

Variationer i Ginikoefficienten under kortare tidsperioder såsom några år bör tolkas med försiktighet. Kapitalinkomster kan variera kraftigt i samband med finansiell instabilitet vilket främst rör grupper med mycket höga inkomster. Om börsen utvecklas svagt eller faller kan inkomstfördelningen blir mer jämn under några år, för att i ett senare skede bli ännu större. Ginikoefficienten beräknad inklusive kapitalvinster minskade eller låg stilla under flera år i början av 1990-talet liksom början av 2000-talet, för att sedan stiga ännu mer.

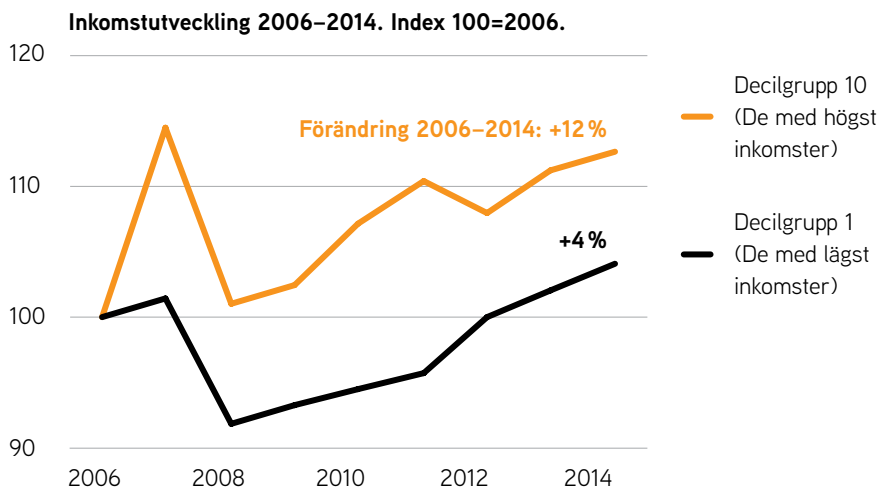
**Diagram 5. Ökad ekonomisk ojämlikhet sedan början av 1990-talet.**

Källa: SCB

### Större klyftor sedan 2006

Ginikoefficienten är endast ett av flera mått på inkomstfördelning. Diagram 6 visar procentuell förändring av disponibel inkomst per konsumtionsenhet för de tiondelar av befolkningen som har lägst respektive högst inkomster, decilgrupp 1 och 10.

Inkomsterna för den tiondel av befolkningen som har lägst disponibel inkomst har i genomsnitt ökat med ca 4 procent sedan 2006. Inkomsterna för den tiondel som har högst inkomster, decilgrupp 10, har i snitt ökat med lite mer än 12 procent. Decilgrupp 1 hade sämst inkomstutveckling under denna tidsperiod av alla tio decilgrupperna. Observera att diagrammet visar procentuell förändring under tidsperioden.

**Diagram 6. Inkomstklyftorna har ökat.**

Indexerad inkomstutveckling, löne- och kapitalinkomster per konsumtionsenhet.

År 2013 och 2014 = prognos. Källa: SCB HEK; SCB FASIT; egna beräkningar

Förenklat kan detta alltså innebära: En person 2006 hade en ekonomisk standard på 7000 kr per månad och därför tillhörde decilgrupp 1. Fram till år 2014 har personen stannat i decilgrupp 1 och haft genomsnittlig inkomstökning, alltså ca 280 kr per månad, och har nu 7 280 kr i ekonomisk standard. En person i decilgrupp 10 kunde år 2006 ha 40 000 kr i ekonomisk standard per månad och år 2014 ha fått en inkomstökning på 4 800 kr, varför den idag har 44 800 kr i ekonomisk standard per månad. Räknat på detta sätt har alltså skillnaderna mellan de som har lägst och högst inkomster ökat kraftigt.

Det tål att påpekas att inkomstskillnader är komplexa fenomen och inte så lätt låter sig fångas i ett diagram eller tre. Olika typer av resultat tyder på att inkomstskillnaderna i Sverige har ökat sedan 2006. Trots att borgerliga debattörer ofta påstår motsatsen får detta beskrivas som mycket tydligt. Men det får även beskrivas som mycket tydligt att klyftorna ökat under lång tid före 2006. Samtidigt är det viktigt att förstå att skillnaderna för alla typer av inkomster inte har ökat under alla tidsperioder och mellan alla typer av inkomstgrupper. Som exempel, om man enbart jämför arbetsinkomsterna i Sverige verkar skillnaderna ha gått upp under 1990-talet men sedan legat stilla eller minskat något under 2000-talet (Bengtsson m.fl., 2014).

Det är inte enbart samma individer som stannar i en decilgrupp år efter år. Att gå från arbete till arbetslöshet eller tvärtom kan innebära att man byter decilgrupp. Vissa personer som 2006 hade lägst inkomster befinner sig högre upp i inkomstrappan idag.

## Minskad rörlighet mellan inkomstgrupperna sedan 2006?

Ett teoretiskt motiv till den typ av reformer som regeringen genomfört har varit att stärka de ekonomiska drivkrafterna att söka sig till arbetsmarknaden. Detta skulle kunna leda till att människor som tidigare befann sig i decilgrupp 1 (lägst inkomst) i större utsträckning fann arbete och därigenom hamnade i en högre decilgrupp. Regeringens egna analyser tyder inte på att så är fallet.

Finansdepartementet har jämfört rörligheten mellan olika inkomstgrupper (decilgrupper) mellan år 1995 och 2003, samt mellan år 2004 och 2012. Deras resultat presenterades i den fördelningspolitiska bilagan till regeringens vårproposition 2014 (prop. 2013/14:100 Bilaga 2).

För alla tio decilgrupperna hade merparten av individerna i respektive grupp bytt inkomstgrupp vid mätperiodens slut. Skillnaderna mellan tidsperioderna 1995–2003 och 2004–2012 är överlag relativt små. Av de som befann sig i decilgrupp 1 år 1995 hade strax under 70 procent bytt decilgrupp 2003. En något lägre andel, ca 65 procent, hade förflyttat sig från inkomstgrupp 1 mellan år 2004 och 2012. Andelen som byter decilgrupp hade minskat även något i decilgrupp 2-4.

Skillnaderna i rörlighet mellan tidsperioderna är alltså små, möjligen med viss tendens till minskad rörlighet mellan inkomstgrupperna. Även om dessa årtal inte exakt sammanfaller med Alliansregeringens tid vid makten får detta betraktas som ett anmärkningsvärt resultat med tanke på de omfattande reformerna (Regeringen, 2014). Om reformerna skulle haft den effekt som de påstås borde resultaten rimligen

ha varit starkare. En del av förklaringen till detta är troligen att resultaten för sysselsättning är så svaga sedan 2006.

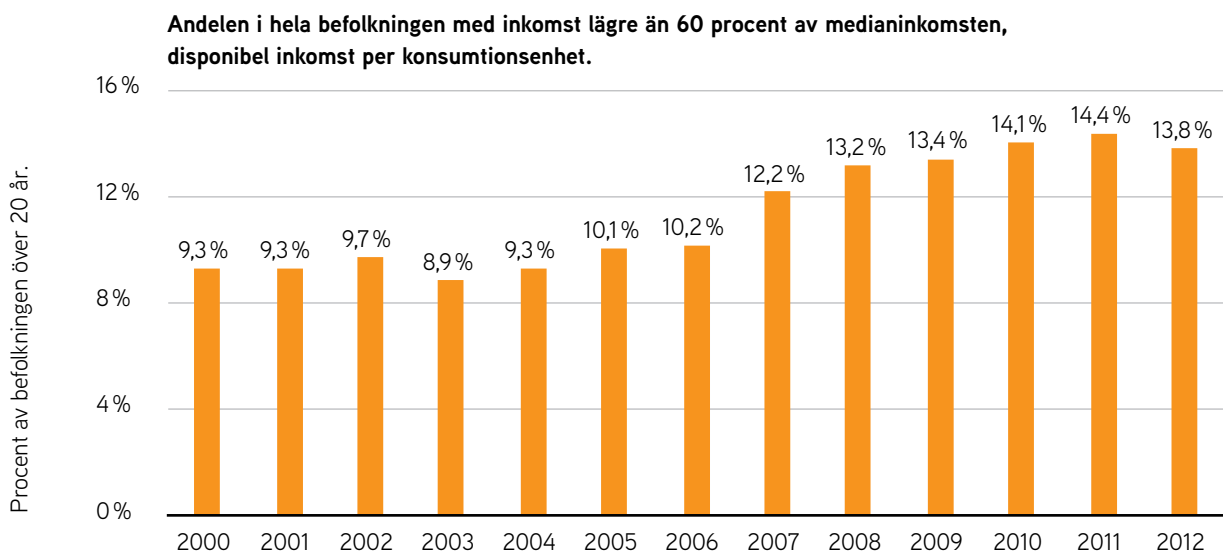
Decilgrupp 1, de med lägst inkomster, är ingen enhetlig grupp. Cirka 10 procent är studenter; 14,2 procent är nyanlända invandrare; 6,9 procent är ensamstående kvinnor med barn och 5,5 procent är ensamstående kvinnor 75 år eller äldre. Alla dessa grupper är även överrepresenterade i denna inkomstgrupp, jämfört med hur stor andel dessa grupper utgör av befolkningen i sin helhet (a.a.).

## Ökad relativ fattigdom sedan 2006

Ett annat intressant mått i detta sammanhang är hur stor andel av befolkningen som har låga inkomster och därför kan beskrivas som relativt fattiga. Den relativa fattigdomen kan öka om låginkomsttagares inkomster är oförändrade men höginkomsttagares inkomster ökar. Relativ fattigdom är alltså inte ett mått på hur många som svälter men möjligen ett mått på hur många som riskerar uppleva en social stress på grund av bristande ekonomiska standard i relation till sin omvärld. Mättet bidrar därigenom till en förståelse av inkomstskillnader.

Under 2000-talet ökade andelen relativt fattiga i Sverige, alltså individer med en inkomst under 60 procent av medianinkomsten, vilket är ett vanligt mått för detta. Diagram 7 visar detta: Mellan år 2000 och 2006 varierade andelen relativt fattiga mellan 8 och 9,2 procent av samtliga 20 år eller äldre. Under åren 2007–2012 har andelen relativt fattiga istället varierat mellan 11,2 till 13,5 procent. En ökning med ca fyra procentenheter mellan 2006 och 2012, vilket får beskrivas som en mycket stor förändring i detta sammanhang. Observera även att ökningen börjar redan 2007, det första året Alliansregeringens reformer slog igenom och före finanskrisen.

**Diagram 7. Ökad relativ fattigdom sedan 2006.**



Källa: SCB

## Fler arbetande fattiga

I Sverige var det länge ovanligt att ingå i gruppen relativt fattiga om man hade arbete. I andra länder, däribland USA, har fenomenet med så kallat "arbetande fattiga" varit omdebatterat länge på grund av landets stora inkomstklyftor och bristfälliga socialpolitik – alltså människor som jobbar mer eller mindre heltid men ändå tjänar så pass lite pengar att de kan beskrivas som fattiga. Sedan 2006 har gruppen arbetande fattiga vuxit kraftigt även i Sverige.

Tabell 6 visar andel relativt fattiga inom olika grupper år 2006 och 2012. Fattigdomen har ökat i flera grupper, framförallt bland arbetslösa, sjuka och förtidspensionärer där risken att vara fattig mer än dubblerades: från 13,4 procent fattiga år 2006 till 30,2 procent fattiga år 2012. Eftersom risken att bli sjuk och arbetslös är ojämnt fördelad mellan olika inkomstgrupper kan denna ökande fattigdom antas slå hårdare mot gruppen "låg- och medelinkomsttagare" än gruppen höginkomsttagare.

**Tabell 6. Andel personer i respektive grupp i hushåll med inkomst under fattigdomsgränsen.**

	2006	2012
Samtliga personer	8.6 %	12.9 %
Förvärvsarbetande	4 %	5.6 %
Arbetare	3.9 %	7.4 %
Högre tjänstemän	1.1 %	1.1 %
Icke förvärvsarbetande	23.9 %	39.9 %
Studerande	34.5 %	45.7 %
Arbetslösa, sjuka	13.4 %	30.2 %

Källa: SCB Hushållens ekonomi (HEK). Skillnaden för Samtliga personer 2012 jämfört med diagrammet beror på att diagrammet visar inkomst per konsumtionsenhet.

### 3.3. Slutsats

Regeringens företrädare har hävdats att de för en politik som gynnar låg- och medelinkomsttagare. I första avsnittet kunde vi se hur regeringens största reformer framförallt gynnar höginkomsttagare. Tidigare liknande analyser stödjer våra resultat rörande fördelningsprofilen på regeringens reformer.

Inte heller när vi jämför den faktiska inkomstutvecklingen sedan 2006 kan vi se några tydliga tecken på minskade inkomstklyftor. Tvärtom indikerar flera mått att inkomstklyftorna har ökat; att rörligheten mellan inkomstgrupperna har minskat samt att andelen relativt fattiga i Sverige har ökat.

## 4. Blev det många fler jobb och högre sysselsättning?

**”Vår regering ska dömas utifrån hur väl vi klarar jobben”**

Fredrik Reinfeldt<sup>12</sup>

Alliansregeringens politik sedan 2006 har till stor del motiverats med att den ska skapa arbetstillfällen. Det är därför intressant att jämföra vår fördelningsanalys med den övergripande samhällsekonomiska utvecklingen. Vi finner inga tydliga indikationer på att denna politik varit framgångsrik. Om något finner vi flera tecken på motsatsen.

### 4.1. Högre arbetslöshet och svag sysselsättning

”Regeringen bedömer att de strukturreformer som genomförts under mandatperioderna 2006–2014 varaktigt ökar sysselsättningen (dvs. sysselsättningen i genomsnitt över konjunkturcykeln) med ca 250 000 personer på lång sikt.”<sup>13</sup>

De jobb som uppstår i privat sektor kan delvis uppstå som en mer eller mindre direkt följd av den ekonomiska politiken. Men det är inte regeringen som startar privata företag eller fattar beslut om att anställa människor i privat sektor, där de flesta människor jobbar. Regeringen kan i bästa fall föra en politik som indirekt underlättar att de som vill ha ett arbete hittar ett.

De två enskilda reformer som enligt regeringens egna analyser ska ha störst effekt är jobbskatteavdragen och försämringarna av a-kassan, vilka på lång sikt är tänkta att bidra till att 120 000 respektive 45 000 fler personer kommer i arbete. Tillsammans ska dessa två förändringar dessutom bidra till att arbetslösheten sjunker med 1,5 procent (Regeringen, 2014). Men bedömningarna av reformernas jobbskapande effekter är på så kallad ”lång sikt”. Efter åtta års politik verkar ingen av reformerna haft någon stor effekt på sysselsättningen, i varje fall inte så att det tydligt märks på arbetsmarknaden i sin helhet.

Arbetslöshet och sysselsättningsgrad mäter olika saker och bör inte förväxlas. Båda två kan vara relativt höga samtidigt. Arbetslöshet är ett mått på hur många individer eller stor andel av alla individer som söker ett jobb men inte lyckas få ett. Högre arbetslöshet betyder per definition att de som vill ha ett arbete har svårare att hitta ett. Det kan därför aldrig vara något positivt att den totala procentuella andelen arbetslösa ökar eller är hög. Det mest intressanta måttet för denna typ av fenomen är antal arbetslösa i relation till antal i befolkningen eller antal personer som är på eller i närheten av arbetsmarknaden, alltså räknat som procentuell andel arbetslösa eller sysselsatta.

Arbetslöshet kan mätas och definieras på olika vis. Man ska akta sig för att dra alltför stora växlar på små förändringar under korta tidsperioder. Ett sätt att illustrera utvecklingen är att den officiella statistiken för de vanliga måtten på dessa saker som finns tillgänglig på SCB:s webbsida. Vi jämför därför arbetslöshet för alla på arbetsmarknaden som är i arbetsför ålder och lite mer, 15–74 år, vilket är det vanliga måttet på arbetslöshet numera.

Arbetslösheten är högre idag än 2006. Diagram 8 visar procentuell andel arbetslösa av de personer som befinner sig i arbetskraften. De

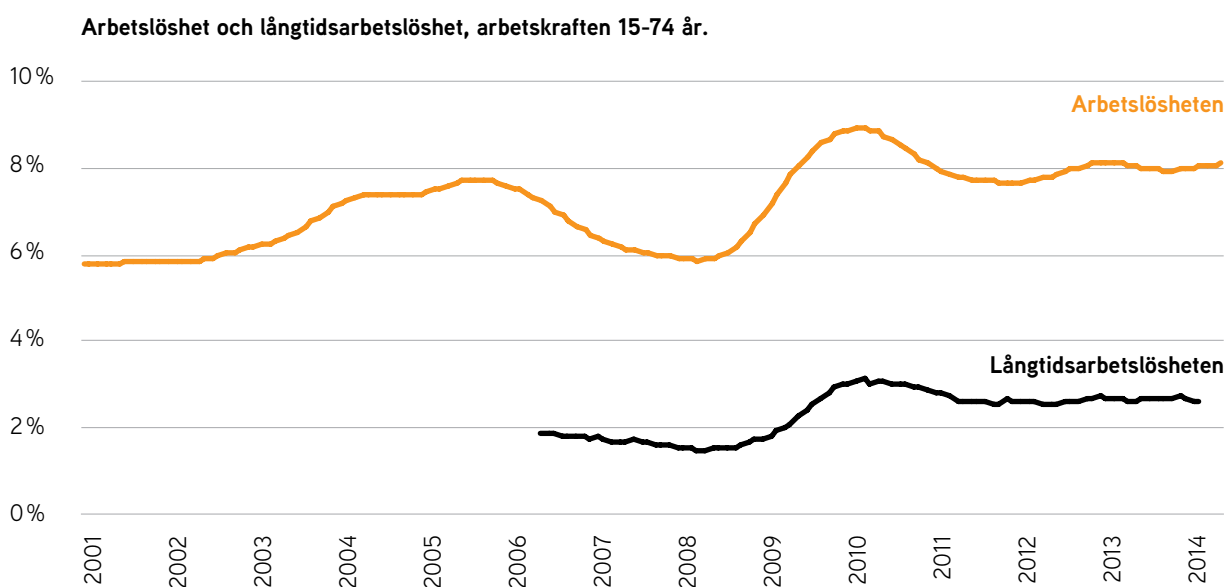


senaste åren verkar arbetslösheten ha etablerat sig på en högre nivå än åren dessförinnan. Detta är oerhört problematiskt men svårt att säga exakt vad det beror på.

Även andelen långtidsarbetslösa har ökat kraftigt. Långtidsarbetslösa definieras här som de i åldrarna 15–74 år som varit arbetslösa sex månader eller längre. Våren 2014 var runt 8 procent av arbetskraften arbetslösa och 2,6 procent långtidsarbetslösa. Detta är särskilt anmärkningsvärt eftersom regeringen genomfört flera försämringar av villkoren för just denna grupp med syfte att få dem i arbete, såsom sänkt ersättning från a-kassa.

Även ungdomsarbetslösheten har ökat kraftigt. Under åren 2006–2008 varierade ungdomsarbetslösheten kring 20 procent. Efter en kraftig uppgång 2008–2010 verkar den dock ha stabiliserat sig kring 23–24 procent, kring vilket den varierat sedan dess (visas ej i diagram).

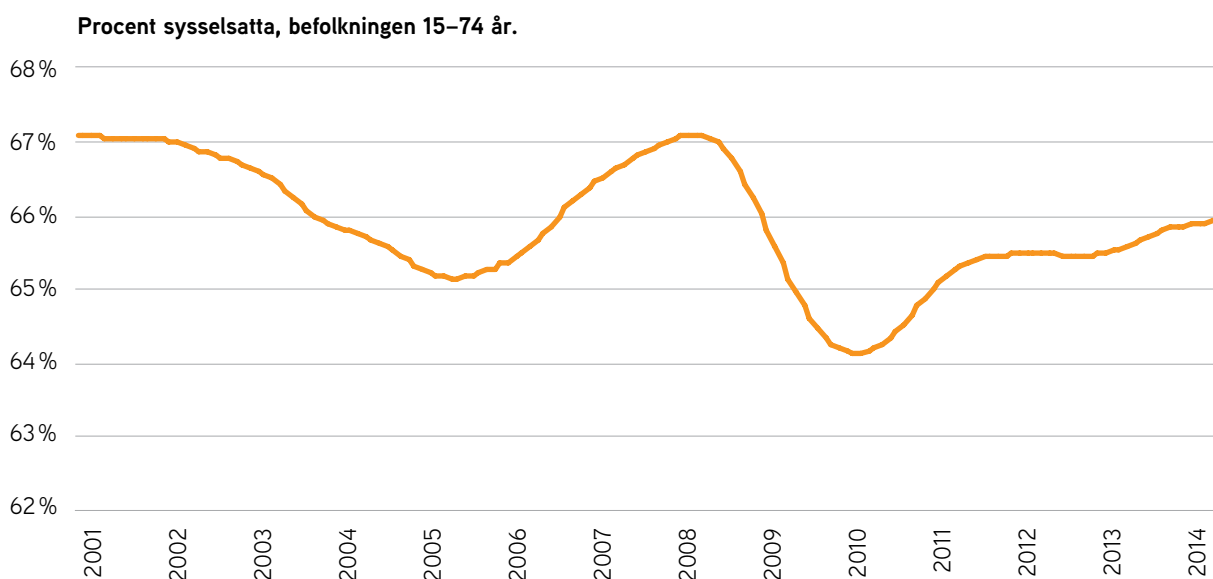
**Diagram 8. Arbetslösheten högre idag än 2006.**



Långtidsarbetslöshet beräknat utifrån månadsdata, arbetslösa sex månader eller längre, sju månaders glidande medelvärde. Källa: SCB AKU, säsongsjusterade data; Ekonomifakta; Egna beräkningar

Ett annat vanligt mått för arbetsmarknaden är sysselsättningsgrad, vilket mäter hur stor andel av befolkningen som är i arbete. Även sysselsättningsgraden har utvecklats svagt sedan 2006. Andelen sysselsatta har precis kommit tillbaka upp till den nivå som rådde då regeringen tillträdde, nästan 66 procent, se diagram 9. Detta är relativt lågt sett till de senaste åren dessförinnan liksom längre tillbaka historiskt.

Att arbetslösheten gått upp och sysselsättningen utvecklats svagt är troligen i sin tur en del av förklaringen till de dystra resultaten vi kunde se ovan där inkomsterna för de med lägst inkomster utvecklats svagt. Människors inkomster och inkomstfördelningen hänger till stor del ihop med människors möjlighet att hitta ett arbete.

**Diagram 9. Sysselsättningen idag ungefär samma som 2006.**

Källa: SCB AKU, Säsongsjusterade data

### 300 000 jobb?

De senaste åren har borgerliga politiker och företrädare hävdade att arbetslöshet och sysselsättning bör mätas i absoluta tal. Detta kan möjligen vara intressant som kuriosum eller som jämförelsemått för forskare, men för samhällsdebatten förvirrar det nästan alltid mer än det förklarar. Sorgligt nog verkar många journalister i ökad utsträckning också ha börjat använda antal istället för andel.

Om man ändå föredrar att mäta i absoluta tal ger dock inte heller detta nödvändigtvis några uppmanande resultat. Antal individer i sysselsättning har ökat sedan 2006 med strax över 300 000, från 4,4 miljoner till 4,7 miljoner. Detta är en ökning med sju procent. Men ökningstakten bland antalet arbetslösa har varit mer än tre gånger så hög: 24 procent upp sedan 2006, från 336 000 personer till 417 000. Hela Sveriges befolkning har ökat med 6 procent, alltså 571 000 personer.

Sysselsättningstillväxten kan variera mellan olika år och tidsperioder. Ofta märks en snabbare ökning av antal sysselsatta efter en konjunkturedgång eller kris, alltså under återhämtningsfasen. Ser man till Alliansregeringens tid så verkar dock inte sysselsättningstillväxten varit ovanligt hög, varken räknat i antal sysselsatta individer eller i procentuell förändring av antal sysselsatta (redovisas ej i diagram).

### Fungerar arbetsmarknaden sämre idag än 2006?

Arbetslöshet är per definition en fråga om hur väl löne- och prisbildningen i samhället fungerar, oavsett vilken teori kring arbetslöshet man utgår ifrån (se nedan). Att arbetslösheten stigit indikerar att löne- och prisbildningen fungerar sämre.

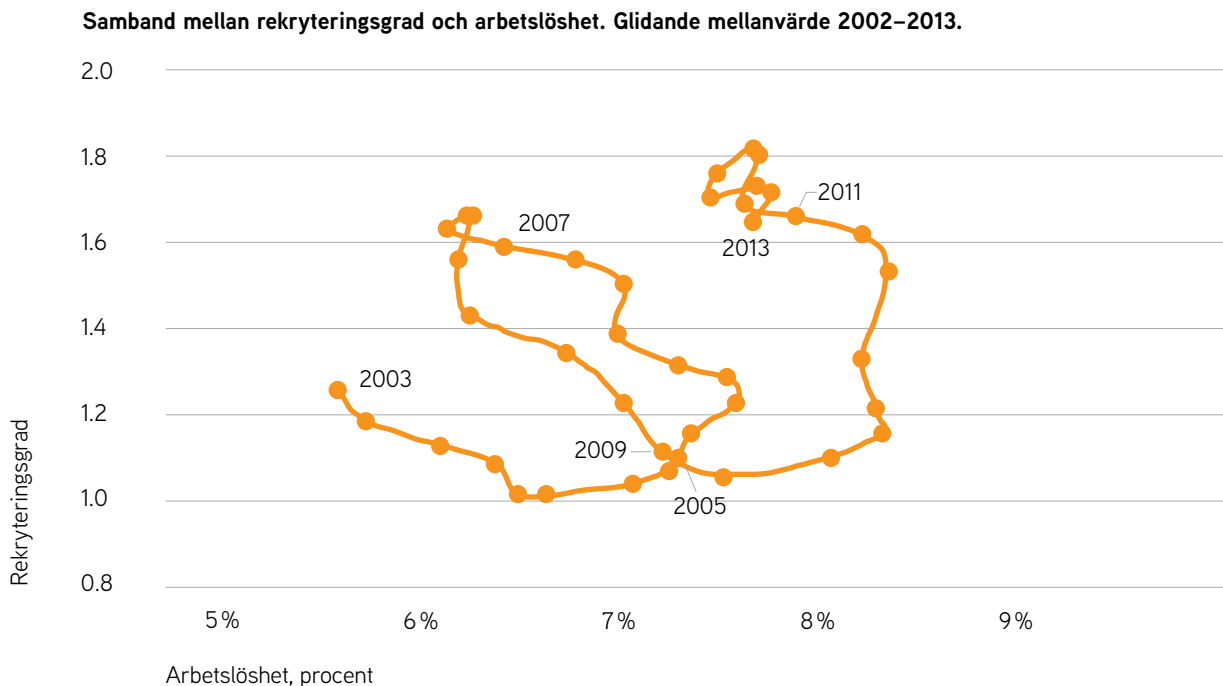
Ett annat vanligt sätt att jämföra hur väl arbetsmarknaden fungerar är

att jämföra matchningen mellan arbetslösa och antal lediga jobb. Detta kan mätas i den så kallade "Beveridgekurvan" som visar samvariationen mellan arbetslöshet och rekryteringsgrad (rekryteringsgrad = lediga tjänster delat på antal personer i arbetskraften).

I regel minskar mängden lediga jobb samtidigt som arbetslösheten stiger. Och omvänt: samtidigt som arbetslösheten sjunker minskar ofta antalet lediga arbetstillfällen. Beveridgekurvan brukar därför luta nedåt i diagram: Från det övre vänstra hörnet mot det nedre högra hörnet, se figur nedan. De senaste åren finns tecken på att Beveridgekurvan för Sverige flyttat sig utåt och uppåt: Arbetslösheten har stigit samtidigt som antal lediga arbetstillfällen har ökat, vilket visas i diagram 10.

Exakt varför Beveridgekurvan flyttat sig utåt är inte självklart. En vanlig tolkning är att matchningen på arbetsmarknaden har försämrats: Fler arbetslösa trots att det finns fler lediga jobb att söka (Konjunkturinstitutet, 2013a). En annan tolkning är att matchning och arbetslösheten försämrats samtidigt men av olika skäl, varpå samma resultat uppstår i statistiken. (jmf. Farm, 2014). Oavsett förklaring tyder även denna utveckling på att samhällsekonomin och arbetsmarknaden fungerar sämre.

**Diagram 10. Beveridgekurvan skiftar ut – arbetsmarknaden verkar fungera sämre.**



Rekryteringsgrad = lediga arbetstillfällen delat på 100-tals individer i arbetskraften. Arbetslöshet = procent arbetslösa av arbetskraften 15–74 år. Diagrammet visar glidande medelvärde sju kvartal, 2002:2–2013:4. Källa: SCB konjunkturstatistik över vakanser; SCB AKU; egna beräkningar

## Är det finanskrisens eller utlandets fel att Sverige har hög arbetslöshet?

Under 2007–2008 började den allvarligaste globala ekonomiska nedgången på många decennier att utvecklas. I Sverige märktes det bland annat genom svagare efterfrågan från utlandet. Hur länge krisen ska påverka svensk arbetsmarknad finns det dock inget självklart svar på. Jobben i exportsektorer skulle teoretiskt sett kunna ersättas av inhemsk efterfrågan. Delvis beror denna diskussion på vilken typ av teorier man utgår ifrån rörande arbetslöshet.

I stort sett samtliga av regeringens reformer rörande arbetslösheten fokuserar på villkoren för löntagarna och de arbetslösa. Regeringen har inte på allvar vidtagit några mer omfattande åtgärder för att öka den totala efterfrågan i samhället. Om man menar att arbetslösheten är hög idag just på grund av fallande efterfrågan, till exempel på grund av svaga exportmarknader, så får den övergripande inriktningen på regeringens politik beskrivas som problematisk. Om efterfrågan är problemet borde regeringen vidta kraftiga åtgärder för att öka denna. Så har man inte gjort.

Ibland har borgerliga politiker hävdat att deras skattesänkningar sedan 2006 syftat till att höja efterfrågan. Men som diskuteras i nästa avsnitt har svensk finanspolitik generellt varit mycket återhållsam under hela Alliansregeringens tid och även åren dessförinnan. Skattesänkningarna kan därför inte beskrivas som en kraftig stimulans. De eventuella ökningarna som uppstår i efterfrågan hos privata hushåll motverkas av att staten håller nere sina utgifter på annat håll. Detta har man samtidigt varit stolt över, att man lyckats hålla "ordning och reda" i statsfinanserna.

## Är det bra att Sverige har en låg statsskuld?

Det finns inte heller någonting som har tvingat regeringen att avstå från mer omfattande åtgärder för att höja efterfrågan, såsom problem med statsfinanserna, ovanligt hög statsskuld etcetera. Den ekonomiska politiken har sedan 1990-talet haft som övergripande och långsiktigt mål att minska statsskulden, vilket resulterat i att denna minskat kraftigt. Alliansregeringen har framhållit vikten av att staten har "ordning och reda" i statsfinanserna.

Det är mycket tveksamt om finanspolitiken sedan 1990-talet har varit optimal. I en vetenskaplig rapport hösten 2013 diskuterar Lenart Erixon, professor i nationalekonomi vid Stockholms universitet, Sveriges ekonomi sedan 1990-talet. Erixon menar att en stor del av den tillväxt som svensk ekonomi haft sedan 1990-talets finanskris främst beror på efterfrågan från omvärlden. De jobb som skapats har inte varit ett resultat av de svenska regeringarnas spariver under tidsperioden. Tvärtom har den återhållsamma finanspolitiken snarare bidragit till att hålla uppe arbetslösheten och därigenom fördröja återhämtningen.

Statens intäkter uppstår genom att folk kommer i arbete. Om statens besparingar leder till arbetslöshet så är politiken kontraproduktiv. Erixons resultat tyder på att om Sveriges regeringar under 1990- och 2000-talet skulle ha fört en mer expansiv finanspolitik, i form av ökade satsningar på utbildning, investeringar i infrastruktur etcetera, finns det goda chanser att detta hade kunnat bidra till ökad sysselsättning och därigenom till ännu bättre statsfinanser än vad som nu blev fallet.

Att staten kan tjäna pengar genom att spendera pengar kan tyckas märkligt. Ett sätt att förstå detta är den balansräkningsanalys som Hans Tson Söderström diskuterade i en artikel i tidskriften *Ekonomisk debatt* 1995, med utgångspunkt i 90-talskrisen. Tson Söderström menar att den ekonomiska nedgången och den ökade statsskulden bör förstås som ett resultat av att privat sektor minskade sina skulder. Detta medför att det blir mindre pengar till konsumtion och investeringar. Att statsskulden då ökar kan ses som att staten håller uppe efterfrågan i samhället när privat sektor minskar sin efterfrågan (Tson Söderström, 1995; jmf. Koo, 2009).

## Har regeringens jobbpolitik ett starkt vetenskapligt stöd?

Regeringen har vid upprepade tillfällen hävdad att deras ekonomiska politik är rent vetenskaplig. Anders Borg, 2008:

"Vi har i dag en a-kassa som ligger i linje med det som forskning och erfarenhet tyder på pressar ned arbetslösheten. Det är inte lite forsknings- och erfarenhetsstöd, utan brett och omfattande."

Inom samhällsvetenskapen finns flera olika utvecklade teorier kring hur man kan förstå ekonomin och arbetsmarknaden, var och en med sin egen uppsättning av politiska slutsatser och förslag. Internationellt har det under lång tid pågått en debatt kring hur man ska förstå den ökning av arbetslösheten som skett i både Sverige och övriga OECD-länder sedan 1980- och 1990-talet.<sup>14</sup>

En typ av teorier poängterar arbetsmarknadens flexibilitet, de arbetslösas villkor, fackföreningar, a-kassans ersättningsnivå etcetera. Ett vanligt synsätt inom denna forskning är att höjd a-kassa innebär högre arbetslöshet och att satsningar på arbetsmarknadsutbildning kan minska arbetslösheten.<sup>15</sup> En annan typ av teorier kan visserligen hålla med om hela eller delar av denna typ av resonemang men betonar den statliga penningpolitikens roll och inflationstakten (*inflation = genomsnittlig prisökningstakt i hela samhället*). Denna typ av teorier menar att det kan råda någon form av negativ relation mellan inflation och arbetslöshet, vilket medför att ett stort ansvar för arbetslösheten hamnar på penningpolitiken.<sup>16</sup>

Ytterligare en typ av teorier menar att den totala efterfrågan i samhället är avgörande för arbetslösheten. Statens finans- och penningpolitik bär enligt denna typ av forskning ett stort ansvar för att hålla uppe efterfrågan i samhällsekonomin. Vid sidan av offentliga satsningar på utbildning kan enligt dessa teorier även offentlig konsumtion och investeringar i sig skapa jobb. Hög a-kassa behöver enligt denna forskning inte vara något negativt utan kan istället bidra till att hålla uppe konsumtion och sysselsättning.<sup>17</sup> En fjärde typ av teorier poängterar också totala efterfrågan men betonar samtidigt hur denna är kopplad till den privata skuldsättningen och finansmarknaden. Denna typ av forskning menar att om finans- och kreditmarknaden inte fungerar optimalt kan detta få långtgående konsekvenser även för sysselsättning och tillväxt.<sup>18</sup>

Det finns således flera olika typer av teorier om arbetslöshet. Regeringen har bestämt sig för att följa en av dessa, vilken bygger på flera mycket speciella antaganden och synsätt kring hur samhället fungerar.

Det finns ingenting som säger att just denna teori måste vara den sanna. Med tanke på de svaga resultaten för regeringens politik kan detta möjligen även vara ett resultat för just den speciella teori som regeringen har byggt sin ekonomiska politik på.

## Är det vetenskapligt bevisat att hög a-kassa skapar hög arbetslöshet?

Regeringen har som sagt varit som mest ihärdig när det kommer till att hävda att deras politik bygger på omfattande vetenskaplig forskning. Den som är bekant med den internationella forskningsdebatten känner dock till att forskarna är långt ifrån överens om att den inriktning som regeringen valt på sin politik skulle vara den bästa.

De senaste åren har det internationellt publicerats en stor mängd forskning rörande arbetslöshet som tyder på att både forskare och politiker ägnat för stor uppmärksamhet på löntagarna och de arbetslösas villkor, och för lite uppmärksamhet åt andra faktorer. Ett läsvärt exempel är den rapport TCO:s chefsekonom Göran Zettergren publicerade i januari 2013. I denna går han igenom en rad stora studier rörande a-kassans inverkan på arbetslösheten och konstaterar att det inte finns något tydligt stöd för att högre a-kassa måste medföra högre arbetslöshet (Zettergren, 2013). Att ett sådant rakt samband saknas tyder på att sambanden inte är så enkla som regeringen påstår.

Tankesmedjan OECD uttryckte det 2006 i sin *Employment Outlook* som att när man jämför olika länder verkar det gå att lyckas lika bra med jobbpolitiken med helt olika typer av politik. Annorlunda uttryckt: Det är mycket svårt att säga något generellt om hur denna typ av åtgärder påverkar den totala arbetslösheten i ett land (OECD, 2006).

## 4.2. Slutsats

Alliansregeringens politik har motiverats med att den ska skapa arbetstillfällen. Det är svårt att idag se några stora positiva resultat i den övergripande utvecklingen sedan 2006. Om något finner vi flera tecken på motsatsen. Den generella arbetslösheten är högre, liksom ungdoms- och långtidsarbetslösheten; sysselsättningen varierar kring samma nivå. Detta trots stora försämringar av a-kassa och andra ersättningar och stora skattesänkningar.

Det är viktigt att poängtera att Sverige hade stora problem med arbetslöshet och sysselsättning redan innan Alliansregeringen tillträdde 2006. Arbetslösheten i Sverige har varit hög och sysselsättningen har varit låg sedan början av 1990-talet. Men detta understryker snarare att regeringens politik inte varit den mirakelmedicin som den lanserats som. Politiken borde kunna lyckats lika bra eller bättre utan de kraftiga försämringar av a-kassan och den offentliga välfärden som regeringen genomfört.

## 5. Har välfärden fått mer eller oförändrade resurser?

**”Vi vill fortsätta satsa på välfärdens kärna”**

Fredrik Reinfeldt<sup>19</sup>

Regeringen och dess företrädare hävdar själva att trots deras stora skattesänkningar så har inte offentlig sektors resurser minskat. Göran Hägglund, socialminister och partiledare för Kristdemokraterna, hösten 2013:

”Vi har sedan 2006 sänkt skattetrycket med fyra procentenheter. Och det är mycket (...) Men – lyssna nu – skatteintäkterna har ökat med elva procent! Den offentliga sektorns skatteintäkter har alltså ökat rejält sedan alliansregeringen tillträdde. 2012 var intäkterna 150 miljarder kronor större än 2006!”<sup>20</sup>

Fredrik Reinfeldt svarade på ett liknande sätt 2009 i en chatt med kvällstidningen *Expressens* läsare:

”Vi för en ansvarsfull ekonomisk politik som har utrymme att satsa på både välfärd och samtidigt sänka skatten för låg- och normalinkomsttagare.”<sup>21</sup>

En vanlig argumentationslinje det senaste året när nivån på regeringens skattesänkningar kommit på tal har varit att från alliansens och näringslivets sida hävda att resurserna har ökat till välfärden. Exempelvis argumenterade organisationen Svenskt Näringsliv på *DN Debatt* i januari 2014 också för att såväl skatteintäkterna som den offentliga välfärdens resurser har ökat:

”Under hösten har en tämligen förvirrad debatt förts om skatter och resurser till välfärden. Medborgarna har matats med påståenden om bilder av hur vård, skola och omsorg monteras ned, trots att statistiken säger något annat. (...) Parallellt med sänkta eller slopade skatter har skatteintäkterna vuxit och utgifterna för vård, skola och omsorg ökat.”, skrev Krister Andersson och Ann Öberg.<sup>22</sup>

Bilden alliansens företrädare velat ge är att de värnat välfärden och sänkt skatterna för låg- och medelinkomsttagarna. Både våra och regeringens egna jämförelser visar att regeringens reformer sedan 2006 främst gynnar de som har högst inkomster. Skatterna kan omfördela resurser mellan fattiga och rika. Dels genom att flytta pengar från en individ till en annan, till exempel genom trygghetssystem och skyddsnät, eller genom att finansiera tjänster via skatt, såsom vård, skola och omsorg. Det är därför även intressant att kort jämföra hur den offentliga sektorns ekonomiska resurser utvecklats sedan 2006.

### 5.1. Offentlig sektors ekonomiska resurser har minskat sedan 2006

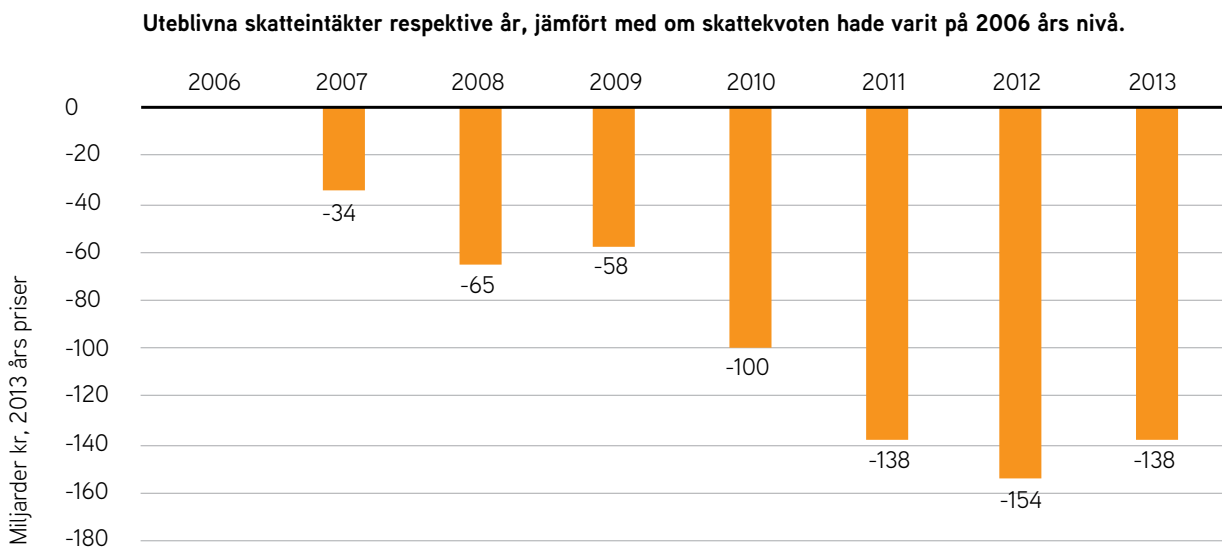
Regeringen har sänkt skatterna. En indikation på de sänkta skatterna är den så kallade skattekvoten, alltså offentlig sektors totala skatteintäkter

som procentuell andel av BNP. År 2006 var skattekvoten strax över 48 procent av BNP. År 2013 hade den sjunkit till 44,5 procent.

Om skattekvoten år 2013 hade legat på samma nivå som år 2006 hade offentlig sektor haft 138 miljarder mer att spendera på vård, skola och omsorg, investera i infrastruktur, bidrag och stöd eller betala av på statsskulden, allt annat lika.<sup>23</sup>

Detta illustreras i diagram 11: varje år skattekvoten legat under den nivå den låg på 2006 har offentlig sektor gått miste om skatteintäkter till ett värde av 34 till 154 miljarder, räknat i 2013 års penningvärde. Räknat på detta sätt har offentlig sektor totalt gått miste om 688 miljarder kr sedan 2006.

**Diagram 11. Skattekvoten har sjunkit sedan 2006.**



Källa: Ekonomifakta, SCB; Egna beräkningar.

Regeringen beräknar att skattekvoten år 2014 beräknas landa strax under 44 procent (Regeringen, 2014). Om skattekvoten 2014 hade varit lika hög som år 2006 hade offentlig sektor haft ca 160 miljarder kr mer att röra sig med i år.

Skattekvoten är ett mycket grovt mått och kan under kortare tidsperioder variera även på grund av BNP:s sammansättning, bland annat eftersom olika inkomstslag har olika skattenivåer. Den övergripande trenden är dock tydlig – de totala skatteintäkternas andel av hela samhällets ekonomi har sjunkit under Alliansen och under hela 2000-talet.

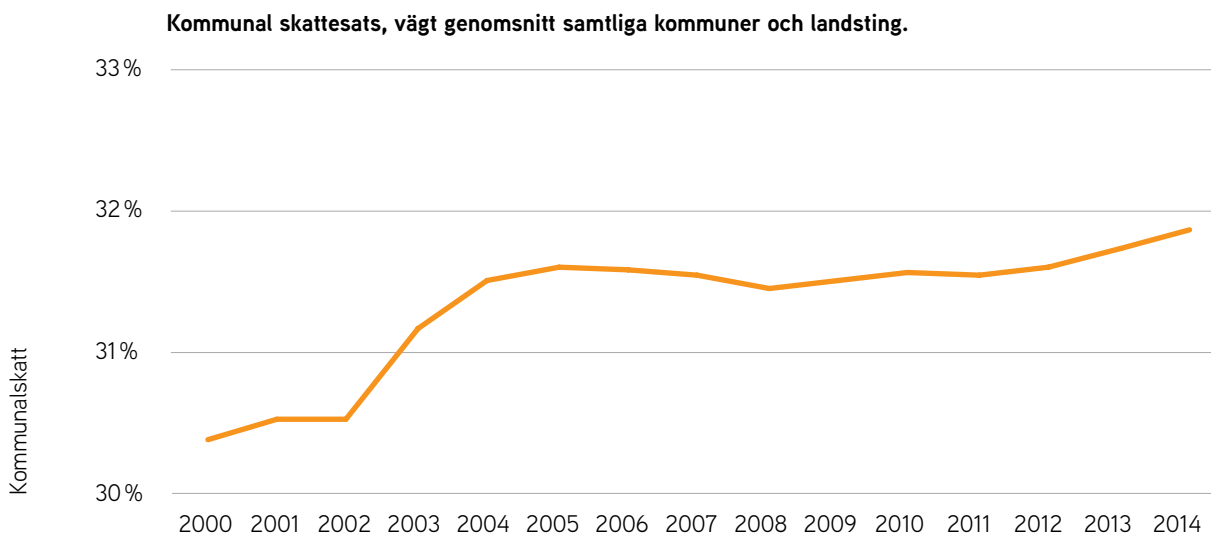
Samtidigt är det intressant att notera att alla sorters skatter inte har sjunkit vare sig sedan 2006, sedan Alliansregeringen haft makten, eller under 2000-talet i sin helhet. Den kommunala skattesatsen har istället stigit lite under denna tidsperiod. Diagram 12 visar den genomsnittliga skattesatsen för samtliga Sveriges kommuner och landsting. År 2000 var denna 30,4 procent, 2006 hade den stigit till 31,6 procent och år 2014 var den uppe i 31,9 procent.

Dessa höjningar är alltså inte beslutade av Alliansregeringen utan av kommunernas politiska styrelser. Valet 2010 resulterade i 140 stycken Alliansstyrda kommuner, 109 kommuner med vänstermajoritet och 41



stycken kommuner med blandad majoritet. Att den kommunala skattesatsen stigit under samma tidsperiod som den totala skattekvoten sjunker är ett av flera tecken på att samtidigt som vissa delar av den offentliga välfärden tappar resurser, har resurserna ökat i andra delar.

### Diagram 12. Kommunal skatten har stigit under 2000-talet.



Källa: Kolada. Skattesatsen per kommun viktad mot skatteunderlag.

### Ekonomiska resurser måste alltid jämföras mot prisutveckling och befolkning

Befolkningen och samhällsekonomin växer ständigt varför mängden skatteintäkter har ökat, vilket de alltid gör räknat i löpande priser på lång sikt under normala omständigheter. De totala skatteintäkterna i vanliga löpande priser uppgick år 2006 till totalt 1413 miljarder kr. År 2013 hade de ökat till 1607 miljarder, alltså i enlighet med Göran Hägg-lunds uttalande hösten 2013.

För att jämföra utvecklingen av offentlig sektors totala resurser mellan olika år måste man justera för åtminstone två saker: (1) prisförändringar på det som offentlig sektor ska köpa och finansiera, och (2) behoven som offentlig sektor ska täcka. Genom att justera för priserna får vi en mer realistisk bild av om pengarna räcker till att köpa samma mängd tjänster år 2013 som vi kunde köpa 2006. Genom att justera för behov kan vi få en fingervisning av om dessa tjänster är tillräckliga.

Ett vanligt sätt att justera för prisutvecklingen är att jämföra mot SCB:s konsumentprisindex, vilket mäter den genomsnittliga prisutvecklingen för en samling konsumtionsvaror. I detta mått ingår både varor och tjänster. Men eftersom varor och prylar (såsom datorer), tack vare den tekniska utvecklingen på lång sikt kan tillverkas allt billigare är det naturligt att priset för dessa utvecklas långsammare än priset på arbetskraftsintensiva tjänster (som vård och omsorg). För att justera för prisutvecklingen på offentliga tjänster finns det flera olika typer av kostnadsindex, såsom Sveriges kommuner och landstings (SKL) landstingsprisindex. Se vidare förklaring i separat faktaruta.

## Fördjupning: Offentlig sektors intäkter och resurser

Om priset för din mat ökar snabbare än din lön kan man säga att det reala priset för din mat har ökat och att *din reala lön* har minskat. Genom att justera för prisutvecklingen får vi en bättre bild av vad pengarna räcker till.

När man jämför offentlig sektors ekonomiska resurser vill man jämföra mot produktionskostnadernas utveckling inom kommuner och landstings verksamheter. Stora delar av offentlig sektor är arbetskraftsintensiv: en stor andel av produktionskostnaderna består av lön och kostnader för personal. Detta medför att det är svårt att sänka kostnaderna för denna verksamhet utan att tappa i kvalitet. Man kan inte ständigt minska mängden lärare i en skola utan att undervisningen blir sämre.

I teknikintensiva branscher brukar den tekniska utvecklingen göra att man kan tillverka samma produkt billigare och billigare. Eller tillverka en bättre produkt för samma pris. Men lönerna i olika sektorer tenderar att följa varandra på lång sikt. Kostnaderna för arbetskraftsintensiv verksamhet kommer därför på lång sikt att öka snabbare än priset på tekniska produkter.

Detta innebär att om behovet av offentliga tjänster samt den totala mängden arbete i samhället är

konstant kommer vi att behöva betala samma andel av våra inkomster i skatt, trots att vi kan lägga en mindre och mindre andel av våra inkomster för att få samma tekniska produkt år efter år. Detta brukar ibland kallas för *Baumols lag*.

Organisationen Sveriges kommuner och landsting (SKL) har olika relevanta mått för denna typ av jämförelser: Landstingsprisindex (LPI), Prisindex med kvalitetsjusterade löner för landsting (LPIK), Prisindex för kommunal verksamhet (PKV), omsorgsprisindex (OPI) samt vårdprisindex (VPI).

Vi behöver även justera för behoven – vad pengarna ska räcka till. Offentlig sektors resurser används till så gott som hela befolkningen även om olika delar av befolkningen använder tjänsterna olika mycket under olika tidsperioder och delar av livet. Ett grovt mått på behov är därför befolkningens storlek.

En användbar metod för att mäta offentlig sektors totala ekonomiska resurser är därför att dividera de totala skatteintäkterna på samtliga invånare i befolkningen. Så länge inte befolkningens hälsa eller utbildningsbehov förbättras eller försämras radikalt torde detta ge en relativt bra indikation på offentlig sektors resurser.

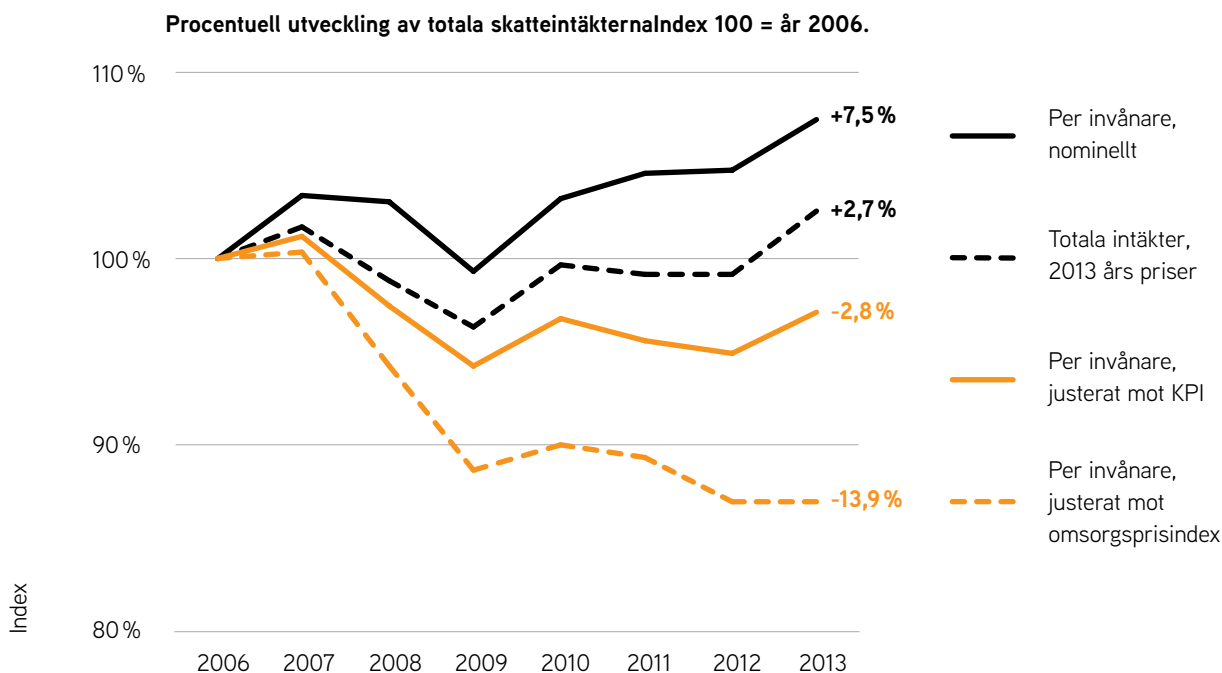
Diagram 13 beskriver den procentuella utvecklingen av offentlig sektors totala resurser. Den översta linjen visar indexerad utveckling av totala skatteintäkterna per invånare utan att justera för prisutvecklingen. Enligt detta mått har resurserna ökat. Den andra linjen uppifrån anger totala skatteintäkterna justerat för prisutvecklingen, mätt som konsumentprisindex (KPI). Det är detta mått som Svenskt näringsliv använde i sin artikel på *DN Debatt*. Även enligt detta mått har skatteintäkterna ökat.

Men båda dessa mått är förvirrande och ger oss ingen verklig bild av offentlig sektors ekonomiska resurser. Tar man inte hänsyn till både prisutvecklingen och befolkningsökningen säger dessa mått i praktiken ingenting.

Det är även tveksamt om KPI är det bästa sättet att justera för prisutvecklingen. Eftersom offentlig sektor till stor del består av arbetskraftsintensiv verksamhet är det bättre att jämföra mot prisindex som tar större hänsyn till löner och arbetskraftskostnader. Sveriges kommuner och landsting (SKL) har flera sådana index. De nedersta två linjerna i diagram 13 visar den procentuella utvecklingen av offentlig sektors totala resurser sedan 2006, justerat för befolkningsökning samt prisutveckling enligt två olika mått: KPI samt omsorgsprisindex. Omsorgsprisindex är från SKL. Enligt dessa sätt att mäta har offentlig sektors ekonomiska resurser med hänsyn till priser och behov minskat med ca

3–14 procent sedan 2006. Justeringar mot befolkning och andra vanligt förekommande pris- och kostnadsindex ger liknande resultat, illustreras ej i diagram här.

**Diagram 13. Mindre resurser per invånare, justerat för prisutvecklingen.**



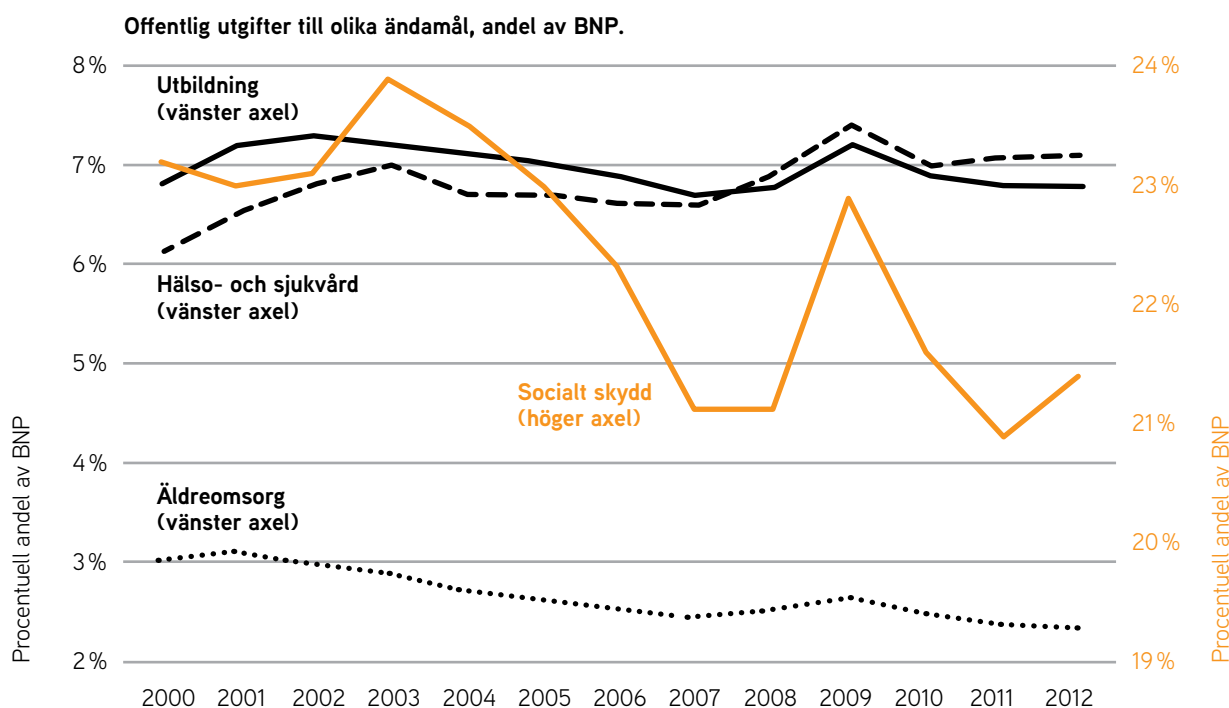
Källa: SCB; SKL; Egna beräkningar.<sup>23</sup>

### Blandad utveckling för offentlig välfärd

Våra resultat så här långt ger en kraftigt förenklad bild av offentlig sektors ekonomiska resurser. Till exempel tar det inte hänsyn till fördelningen av skattemedlen mellan olika verksamheter. Svenskt näringslivs debattartikel byggde på en längre rapport (Witterblad och Fall, 2014). I denna text finns flera mer intressanta resultat jämfört med de data de valde att lyfta fram i sin debattartikel. Även i rapporten menar författarna att resurserna till vård, skola och omsorg har ökat under 2000-talet. I begränsade delar av offentlig sektor verkar detta stämma men resultatet är blandade och komplexa. I andra delar har resurserna och det offentliga åtagandet backat.

Diagram 14 beskriver offentlig sektors utgifter för äldreomsorg, utbildning, hälso- och sjukvård (vänster axel) samt socialt skydd (höger axel) som procentuell andel av BNP. I socialt skydd ingår framförallt transfereringar, såsom stöd vid sjukdom och funktionshinder, arbetslöshet, familj och barn med mera.

Sedan början av 2000-talet märks en minskning i utgifterna för äldreomsorg och socialt stöd, räknat som andel av BNP. Utgifterna för vård har ökat medan utgifterna för utbildning visserligen varierar men inte verkar förändras så mycket enligt detta mått. Även räknat sedan år 2006 ökar vårdens andel av BNP men när det gäller utbildningsverksamhet och socialt skydd sker, om något alls, en minskning av deras utgifter som andel av BNP. I statistiken för socialt skydd ingår olika saker. Det som framförallt minskat under 2000-talet, enligt siffror från Eurostat, är utgifterna för stöd till sjukdom och funktionshinder samt stöd till arbetslösa.

**Diagram 14. Offentlig konsumtion senaste decenniet.**

Källa: Eurostat; SCB. Äldreomsorg = cofog 1020.

Denna typ av övergripande ekonomiska jämförelser är dock aldrig enkla att tolka. Kostnader kan öka av både positiva och negativa skäl. Som exempel visar Svenskt näringsliv i sin rapport hur kostnaderna för delar av äldreomsorgen räknat per äldre har ökat under 2000-talet. Kostnader kan förändras av olika skäl, såsom förbättrad kvalitet, om mer pengar går till bättre vård. Eller på grund av försämrade kvalitet, om försämringen måste pareras med ökade kostnader för att leverera samma vård som tidigare.

Samtidigt visar studier hur andelen äldre som erhåller stöd från äldreomsorgen har minskat kontinuerligt de senaste decennierna samtidigt som anhörigvården av äldre har ökat. År 2000 hade 20 procent av de som var 80 år eller äldre stöd från äldreomsorg i form av äldreboende. År 2012 var siffran 14 procent. Samtidigt har hemtjänsten ökat, liksom andelen av de äldre som får hjälp med vardagsbestyr av anhörig eller vän (Szebehely m.fl., 2014). Anhörigvården har framförallt ökat bland kvinnor med låg inkomst och kort utbildning men under 2000-talet märks en ökad anhörigvård bland samtliga grupper (Szebehely och Ulmanen, 2012). Någon tydlig ökning av det offentliga åtagandet om äldres välfärd märks inte. Observera att anhörigvård är något annat än att anhöriga umgås och fikar med sina äldre släktingar.

Inom skolan verkar utvecklingen något mer positiv avseende ekonomiska resurser per elev de senaste åren. Men även här är utvecklingen blandad och inte lika tydligt positiv när vi jämför Alliansregeringens tid vid makten. Under 2000-talet har personal- och lärartätheten i förskolan varierat kring ungefär samma nivå, möjligen med viss ökning. Sedan 2006 har dock personaltätheten, om något, minskat enligt Svenskt näringslivs siffror (Witterblad och Fall, 2014).

Inom grund- och gymnasieskolan verkar lärartätheten ha ökat under 2000-talet. Sedan 2006 verkar den dock vara oförändrad. En kostnadsökning per elev märks under hela tidsperioden, även justerat för pris- och kostnadsutvecklingen, redovisas ej i diagram här (a.a.; SCB). Detta måste dock jämföras med den kraftiga minskning av resurserna som skedde under 1990-talet. Sverige verkar vara på väg att återhämta sig från de nedskärningar som genomfördes då, men återhämtningen har tagit tid.

Arena idé publicerade också en rapport 2014 rörande offentlig sektors ekonomiska resurser med en ingående analys och ett längre tidsperspektiv än Svenskt näringsliv. Deras resultat ger en tydlig bild av att resurserna i den offentliga välfärden minskat på längre sikt. Jämfört med behoven har resurserna minskat. Inte heller detta ger således något stöd för att det går att sänka skatterna så kraftigt som regeringen gjort utan att samtidigt den offentligt finansierade välfärden tappar (Scocco och Taalbi, 2014).

Bland annat visar Arena idéns analys hur antal sysselsatta i kommuner och landsting har fallit sedan 1990 med ca 50 000 personer. Räknat som andel av arbetsmarknaden är ca 100 000 färre anställda i kommunerna jämfört med 1990. Detta är särskilt problematiskt om man betänker att mycket av vård, skola och omsorg är så pass arbetskraftsintensiv verksamhet att det generellt är svårt att minska mängden personal utan att tappa i kvalitet, såsom diskuterades ovan. Sedan 2006 har antalet sysselsatta med hänsyn till behoven minskat. I den mån de ekonomiska resurserna ökat har de gått till annat än personal.

## 5.2. Slutsats

Alliansregeringens menar att den sänkt skatterna och samtidigt förstärkt den offentliga välfärdens ekonomiska resurser. Det är inte sant. Offentlig sektors totala skatteintäkter i relation till befolkning och kostnader har minskat med ca 10 procent sedan 2006. I begränsade delar av den offentliga välfärden har utgifterna ökat, såsom de totala utgifterna för sjukvård räknat som andel av BNP. I andra delar, såsom utbildning och äldreomsorg, är utvecklingen av de ekonomiska resurserna blandad eller negativ. Stöd till arbetslösa och sjuka har minskat.

## 6. Avslutande kommentar

I denna rapport har vi analyserat hur regeringens politik utvecklats utifrån tre huvudbudskap som alliansregeringen fört fram för sin politik. Regeringen menar:

- Att deras reformer och skattesänkningar har gett störst inkomstökning till låg och medelinkomsttagare
- Att deras politik skapar jobb
- Att deras politik värnar välfärden

Vår analys tyder på:

- Att regeringens mest betydelsefulla reformer främst gynnar de med högst inkomster i samhället. Utifrån den fördelningsanalys vi låtit SCB utföra på regeringens största reformer och befolkningens inkomster 2014 är det tydligt att alla inkomstgrupper får ungefär lika stor procentuell ökning av sin disponibla inkomst. Men räknat i kronor får låg-, medel- och höginkomsttagare mycket olika inkomstökningar. Ju högre inkomst, desto större inkomstökning till följd av regeringens reformer. En objektiv beskrivning av fördelningsprofilen på alliansens reformer sedan 2006 är att den gynnat höginkomsttagare, mer än låg- och medelinkomsttagare.
- Att inkomstklyftorna ökat sedan 2006. Vår fördelningsanalys är statisk och visar inte hur inkomsterna faktiskt har utvecklats sedan 2006. När vi jämför olika mått är det dock även tydligt att inkomstklyftorna har ökat, både före och efter 2006. Regeringens politik verkar inte motverka denna utveckling.
- Att regeringens politik för att skapa fler arbetstillfällen inte är den mirakelmedicin den lanserats som. Vi finner flera tecken på att arbetsmarknaden och samhällsekonomin fungerar, om något, sämre idag än 2006. Andelen arbetslösa är högre idag än 2006. Sysselsättningsgraden har efter en lång svacka precis återvänt till den nivå den befann sig då regeringen tillträdde. Det är ytterst svårt att med säkerhet uttala sig om huruvida regeringens politik ökat sysselsättningen, eller i vilken omfattning. Men det får beskrivas som extremt svårt att tolka utvecklingen sedan 2006 som något annat än att regeringens politik misslyckats. Detta resultat är särskilt allvarligt med hänsyn till de kraftigt sänkta skatterna samt ersättningarna från a-kassa, sjukpenning med mera som regeringen genomfört.
- Att den offentliga välfärdens ekonomiska resurser har minskat. De totala skatteintäkterna, justerat för prisutveckling och befolkningens storlek har minskat med kanske 10 procent eller mer sedan 2006. Jämför man längre tillbaka är det tydligt att stora delar av välfärden än idag har mindre ekonomiska resurser jämfört med början av 1990-talet.

Visst finns det enskilda observationer som avviker från denna bild. Klyftorna har inte ökat mellan alla inkomstgrupper eller under alla tidsperioder för alla inkomsttyper. För vissa inkomsttyper har skillnaderna minskat något, särskilt om man enbart jämför några få årtal. Samtliga delområden inom offentlig sektor har inte fått mindre resurser alla år men många delområden har det. Och det är inte alltid enkelt

att tolka ökade kostnader som något odelbart positivt. Visst har det skapats arbetstillfällen under Alliansregeringens tid och utvecklingen kunde självfallet varit ännu sämre.

Men sammantaget visar vår analys på ett ytterst tydligt sätt att regeringens tre övergripande budskap och målsättningar inte har efterlevts eller uppfyllts. Låg- och medelinkomsttagare får minst inkomstökning till följd av regeringens politik. Höginkomsttagare har fått mest. Jobb har inte skapats i tillräcklig utsträckning. En jobbpolitik som inte kan hantera att befolkningen växer är ingen bra politik. Valfärden har fått mindre, inte mer, resurser. Kvaliteten beskriven såsom fallande kunskapsresultat i skolan och minskade resurser till personalintensiv omsorg tyder på att det också finns allvarliga kvalitetsbrister som behöver repareras om ambitionen är att upprätthålla kvaliteten i den gemensamma velfärden.

## 6.1. Ny färdriktning för Sverige

Vi vill avslutningsvis peka ut en övergripande färdriktning för en bättre politik. Sverige har idag, i likhet med många andra rika länder i och utanför EU, stora och växande problem som inte kan ignoreras. Vi kan idag se tillbaka på åtta till tjugo förlorade år av stagnerande utveckling, med ökande klyftor, hög arbetslöshet och låg sysselsättning. Lägg därtill till låg tillväxt, svag inkomstutveckling för stora grupper samt återkommande finanskriser.

En möjlig tolkning av den övergripande samhällsutvecklingen de senaste åtta åren är att svensk ekonomi inte fungerar bättre, trots att regeringen genomfört omfattande och kostsamma reformer. Detta betyder att det idag finns stora behov av, och stora möjligheter till, bättre reformer.

### 1. Öka jämlikheten

Inkomstklyftorna och ojämlikheten i Sverige har ökat under lång tid. I debatten påstås ibland att detta skulle vara något positivt för samhällsekonomin, till exempel därför att det skulle öka incitamenten för arbete eller utbildning. Även om dessa samband inte diskuteras djupare i denna rapport kan det kort sägas att mycket få erfarenheter, om några alls, tyder på att ökade klyftor varit till någon allmän nytta för samhällsekonomin i sin helhet. Däremot finns det flera tecken på motsatsen. Dels den forskning som tyder på att ojämlikhet påverkar människors välbefinnande och hälsa.<sup>25</sup> Dels den forskning som menar att ökad inkomstojämlikhet kan öka risken för finanskriser och instabilitet och omvänt – att en jämn inkomstfördelning är bra för tillväxt och sysselsättning, eftersom det gynnar konsumtion och efterfrågan.<sup>26</sup> Lägg därtill att risken för sociala motsättningar på grund av växande klyftor.

### 2. Ny inriktning för att skapa full sysselsättning

En av regeringens mest omdebatterade reformer sedan 2006 är försämringsarna av a-kassan. Trots att detta ofta beskrivs som en politik grundad på ren vetenskap om arbetslösheten verkar detta inte ha haft någon stor effekt. Regeringen har också tvingats backa från centrala delar av sina förändringar av a-kassan. Arbetslösheten är högre idag än 2006

och även erfarenheter från tidigare tidsperioder och andra länder talar mot den övergripande inriktningen på denna typ av politik. Som vi diskuterar i denna rapport finns det många teorier om arbetslöshet. En tänkbar tolkning av utvecklingen är därför att regeringens jobbpolitik helt enkelt bygger på en felaktig teori om hur samhället och människor fungerar. Den goda nyheten är i så fall att den höga arbetslösheten inte beror på en slump eller att det är ett naturligt resultat av något vi inte kan påverka. Vi kan föra en bättre politik och på det sättet skapa fler arbetstillfällen och öka sysselsättningen.

Detta kräver en seriös utvärdering av de senaste decenniernas erfarenheter både i Sverige och andra länder där den övergripande inriktningen på hela den ekonomiska politiken analyseras och utvärderas. Vi tror dels att Sverige behöver öka sina investeringar i välfärd, utbildning, infrastruktur och klimatomställning och dels att statens mål för den ekonomiska politiken noga bör ses över. Det är inom ramen för en sådan politik som arbetslösheten kan hävas.

### 3. Stärk den offentligt finansierade välfärden

Skatterna bör höjas för förbättrad offentligt finansierad välfärd. Både för att stärka upp en grundläggande inkomsttrygghet för arbetslöshet, ohälsa, pension och dylikt, samt för att säkra en bättre vård, skola och omsorg. I delar av svensk samhällsdebatt finns ett reflexmässigt motstånd mot höjda skatter som inte kan motiveras utifrån någon djupare förståelse eller analys av hur samhällsekonomin fungerar.

Höga skatter är en grundläggande förutsättning för att moderna marknadsekonomier ska hålla ihop och fungera civiliserat. Därtill kan en välavvägd och aktiv ekonomisk politik beskrivas som en av flera förutsättningar för en stabil tillväxt och hög sysselsättning. Dels genom att den omfördelar mellan inkomstgrupper men även för att den underlättar statens möjligheter att hålla uppe efterfrågan under perioder av ekonomisk nedgång.

När alliansregeringen sänkt skatterna så till den grad att staten går miste om 160 miljarder i skatteintäkterna per år är vår bestämda uppfattning att det idag finns stora behov och utmaningar som bara kan mötas inom ramen för att de totala skatteintäkternas andel av samhällsekonomin, den så kallade *skattekvoten*, tillåts stiga. Det är svårt att se att dagens och morgondagens utmaningar för välfärden och offentlig sektor annars kan hanteras på ett tryggt och trovärdigt sätt. Med hänsyn till de få, om några, tydliga indikationer på att de senaste årens kraftiga skattesänkningar lett till något positivt för jobb och tillväxt har vi även svårt att se varför en höjning av skatterna i dagsläget skulle vara problematisk så länge de tas ut på sätt som inte har negativa effekter på sysselsättning, sparande och ekonomins funktionssätt (Kessel, Johansson, Suhonen, 2013).

Nödvändigheten för Sveriges framtid att åstadkomma verklig förändring inom dessa tre frågor kräver verkligt nytänkande bland alla partier i riksdagen. I ljuset av både de senaste åtta årens erfarenheter liksom åren dessförinnan får det betraktas som tydligt att Sverige behöver en bättre politik för att lyckas med det den nuvarande borgerliga regeringen misslyckats med: att minska klyftorna och gynna låg- och medelinkomsttagare, att skapa full sysselsättning och att finansiera en bättre välfärd.



# Källförteckning

- Akerlof, G. A. m.fl. (2000) "Near Rational Wage and Price Setting and the Long-Run Phillips Curve", *Brookings Paper on Economic Activity*, 2000, 1–60
- Andersson, K. Öberg, A. (2014) "Resurserna till vård, skola och omsorg fortsätter växa", *Dagens nyheter*, 2014-01-11
- Arbetsförmedlingen (AF)
- Arbetslöshetskassornas samorganisation (SO)
- Ball, L., Mankiw, N. G., Nordhaus, W. D. (1999) "Aggregate Demand and Long-Run Unemployment", *Brookings Papers on Economic Activity*, 1999, 189–236
- Bengtsson, N., Edin, P-A., Holmlund, B. (2014) *Löner, sysselsättning och inkomster – ökar klyftorna i Sverige?*, Rapport 2014/1, Uppsala universitet: Finanspolitiska rådet
- Blanchard, O. (2006) *European Unemployment: The Evolution of Facts and Ideas*, NBER
- Ekonomifakta
- Eurostat
- Erixon, L. (2013) *Can fiscal austerity be expansionary in present Europe? The lessons from Sweden*, Stockholms universitet
- Eriksson, M. (2007) "Regeringen lovar skattesänkning – om ekonomin tillåter", *Sveriges Radio* 2007-06-27
- Expressen (2009) "Fredrik Reinfeldt chattade på Expressen.se", *Expressen* 2009-09-19
- Farm, A. (2014) *Measuring the effect of Matching Problems on Unemployment*, SOFI, Stockholm: Stockholms universitet
- Kolada
- Mian, A. R., Sufi, A. (2012) *What Explains High Unemployment? The Aggregate Demand channel*, WP 17830, Cambridge, US: NBER
- Minsky, H. (2008) *Stabilizing an Unstable Economy*, M.E. Sharpe
- Morin, M. (2012) "Idag är vinstläget i svenskt näringsliv relativt gott och utgör inget hinder för investeringar.", *Arbetet* 2012-09-14
- IFAU (2008) *Är sänkta arbetsgivaravgifter ett effektivt sätt att öka sysselsättningen?*, IFAU
- Ingvarsson, P. (2008) "Borg: A-kassehöjningen var för stor", *Svenska dagbladet* 2008-12-09
- Inspektionen för arbetslöshetsförsäkringen (IAF)
- Knutson, M., Pettersson Normark, F. (2013) "Besked idag: Femte jobbskatteavdrag", *SVT Nyheter* 2013-08-17
- Konjunkturinstitutet (2013a) *Lönebildningsrapporten 2013*, Konjunkturinstitutet
- Konjunkturinstitutet (2013b) *Samhällsekonomiska effekter av sänkt bolagsskatt*, Specialstudier nr. 38, KI
- Koo, R. (2009) *The Holy Grail of Macroeconomics: Lesson's from Japan's Great Recession*, Singapore: John Wiley & Sons
- Kumhof, M., Rancière, R. (2010) *Inequality, Leverage and Crises*, WP 10/268, IMF
- Layard, R., Nickell, S., Jackman R. (2005) *Unemployment*, Oxford University Press
- Lipton, D. (2014) *Fiscal Policy and Income Inequality*, tal vid The Peterson Insititue for International Economics, <https://www.imf.org/external/np/speeches/2014/031314.htm> hämtad 2014-06-09
- OECD (2006) *Employment Outlook: Boosting Jobs and Income*, Paris: OECD
- Reinfeldt, F., Odenberg, M., Borg, A. (2004) "Vi lägger om vår ekonomiska politik",

- Dagens Nyheter* 2004-03-04
- Regeringen (2014a) *Vårpropositionen 2014*, Prop. 2013/14:100
- Regeringen (2014b) *Vårpropositionen 2014 bilaga 2*, Prop. 2013/14:100
- Riksbanken (2013) *Penningpolitisk rapport februari 2013*, Riksbanken
- Riksdagens utredningstjänst (2010) *Fördelningsanalys 2006-2010*, PM 2010-03-24, dnr 2010:0466
- Riksdagens utredningstjänst (2013) *Fördelningsanalys*, dnr 2013:1474
- Scocco, S.; Taalbi, J. (2014) *Lägre skatter, Färre personal, Större behov*, Stockholm: Arena idé
- Simma, J. (2013) "Analys: En sjuk sjukförsäkring", *Dagens Arena*, <http://www.dagensarena.se/innehall/analys-en-sjuk-sjukforsakring/>
- SO (2006) Meddelande 2006-10-16
- SO (2014) Meddelande 2014-06-30
- Statistiska centralbyrån (SCB)
- Stockhammer och Klär (2010) "Capital accumulation, labour market institutions and unemployment in the medium run", *Cambridge Journal of Economics*, 1, 1/32
- Storm, S. och Naastepad, C. W. M. (2012) *Macroeconomics Beyond the NAIRU*, Harvard University Press
- Sveriges kommuner och landsting
- SVT (2013) "Reinfeldt: Sänkt skatt för låg- och medelinkomsttagare"
- Szebehely, M., Ulmanen, P. (2012) *Åstramningens pris*, Stockholm: Kommunal
- Szebehely, M., Ulmanen, P., Sand, A-B. (2014) *Att ge omsorg mitt i livet: hur påverkar det arbete och försörjning*, Stockholm: Stockholms universitet
- TCO (2014) *De arbetslösas tappade köpkraft*, Stockholm: TCO
- Tson Söderström, H. (1995) "Realräntechock, skuldsanering och budgetunderskott", *Ekonomisk debatt*, 23, 3
- Verbist, G., Figari, F. (2014) *The redistributive effect and progressivity of taxes revisited: An International Comparison across the European Union*, EUROMOD, wp. EM 6/14
- Wilkinson, R., Pickett, K. (2009) *Jämlikhetsanden*, Karneval förlag
- Witterblad, M., Fall, J. (2014) *Skattesänkningar och offentliga resurser*, Svenskt näringsliv
- Öhrn, L. (2014) "Reinfeldt: Moderaterna har tagit jobbfrågan", *Dagens industri*, 2014-01-16
- Öhrn, L. (2013) "Kritik mot Hägglunds tal", *Dagens industri*, 2013-10-01

# Fotnoter

1. <http://www.expressen.se/nyheter/fredrik-reinfeld-chattade-pa-expressense/>
2. Anders Borg, Fredrik Reinfeldt och Mikael Odenberg i en utvärdering av Moderaternas politik inför valet år 2002, *Dagens Nyheter*, 4 mars 2004.
3. Båda citaten från intervju med Fredrik Reinfeldt i SVT 2013-08-17
4. <http://sverigesradio.se/sida/artikel.aspx?programid=83&artikel=1450152>
5. Nackdelen med denna typ av statistiska analyser är att man riskerar att missa viktiga effekter. Fördelen är att resultatet är relativt tydligt och konkret. Alla former av dynamiska analyser måste i regel vara väldigt komplicerade och innehålla flera osäkra delmoment.
6. [http://www.svd.se/nyheter/inrikes/borg-a-kassehojningen-var-for-s-tor\\_2175421.svd](http://www.svd.se/nyheter/inrikes/borg-a-kassehojningen-var-for-s-tor_2175421.svd)
7. Se <http://arbetet.se/2012/09/14/i-dag-ar-vinstlaget-i-svenskt-naringsliv-%C2%ADrelativt-gott-och-utgor-ingen-hinder-for-%C2%ADinvesteringar/>. För exempel på svensk utvärdering av de sänkta socialavgifterna se IFAU (2008). För analys av bolagsskattens effekt se Konjunkturinstitutet (2013b)
8. Räknat med snittlön för lärare på ca 254 000 efter skatt; undersköterska ca 222 000 kr (SCB; egna beräkningar).
9. Riksdagens utredningstjänst (2010), dnr 2010:0466, kan läsas här: <http://www.aip.nu/files/0464t1.pdf>
10. Riksdagens utredningstjänst (2013), dnr 2013:1474, kan läsas här: <http://www.dagensarena.se/wp-content/blogs.dir/8/files/2013/10/1474sk1.pdf>
11. A.a.
12. <http://www.di.se/artiklar/2014/1/15/reinfeldt-moderaterna-har-tagit-jobbfragan/?qr=senaste-3-m%C3%A5naderna>
13. Vårpropositionen 2014
14. Som exempel se Blanchard (2006)
15. Till exempel Layard m.fl. (2005)
16. Akerlof m.fl. (2000) och Ball m.fl. (1999).
17. Storm och Naastepad (2012)
18. Minsky (2008), Koo (2009) och Mian och Sufi (2012)
19. <http://www.expressen.se/nyheter/fredrik-reinfeld-chattade-pa-expressense/>
20. Citerad i *Dagens industri* 2013-10-01: <http://www.di.se/artiklar/2013/10/1/kritik-mot-hagglunds-tal/>
21. <http://www.expressen.se/nyheter/fredrik-reinfeld-chattade-pa-expressense/>
22. <http://www.dn.se/debatt/resurserna-till-var-d-skola-och-omsorg-fortsatter-vaxa/>
23. Jämförelsen bygger således på att samhällsekonomin inte skulle påverkas om skatterna hade höjts/legat kvar på 2006 års nivå. Detta är orealistiskt men ändå intressant som jämförelse. Högre skatter kan både öka och minska aktiviteten i samhällsekonomin och beror inte minst på hur skatterna utformas. Det finns inte heller några enkla samband mellan total skattekvot och till exempel tillväxt eller sysselsättning.
24. Resurserna har minskat även vid jämförelser mot landstingsprisindex (LPI), SKL:s vårdprisindex eller om man endast dividerar skatteintäkterna mot yngre och äldre invånare.
25. Ett uppmärksammat exempel är boken *Jämlikhetsanden* av Wilkinson och Pickett.
26. Till exempel Kumhof och Ranciére (2010) och Lipton (2014)

## Bilaga

# Bakgrund till vår analys

Vi har låtit Statistiska Centralbyrån (SCB) med hjälp av deras mikrosimuleringsmodell FASIT göra en ingående beräkning av hur inkomster påverkas av regeringens största reformer. FASIT är ett etablerat verktyg i detta sammanhang och används även på liknande sätt av regeringen själva. FASIT innehåller ett urval av befolkningen, vilka justeras för att kunna göra trovärdiga beräkningar.

## Ekonomisk standard

Ekonomisk standard mäter disponibel inkomst justerad för hushållets totalinkomst och försörjningsbörda. En person som själv inte tjänar några pengar men bor ihop med en höginkomsttagare räknas alltså i denna analys som att den får en del av höginkomsttagarens inkomst, varpå alla medlemmar i samma hushåll antas ha samma ekonomiska standard.

## Konsumtionsenheter

Olika hushållsmedlemmar representerar olika konsumtionsvikter. Första vuxen (ensamboende eller sammanboende) motsvarar 1 konsumtionsenhet. Andra vuxen (sammanboende): 0,51 konsumtionsenheter. Ytterligare vuxen: 0,60. Barn 1, 0–19 år: 0,52. Ytterligare barn 0–19 år: 0,42. Ett hushåll med två vuxna och ett barn på 15 år bildar 2,03 konsumtionsenheter.

## De reformer som analyseras

SCB:s resultat tar ingen hänsyn till om människor har ändrat beteende eller samhällsekonomin har påverkats av regeringens reformer, såsom huruvida arbetslösheten hade varit lägre eller högre utan jobbskatteavdragen. Resultaten för inkomsterna får därför beskrivas som statiska. Nedanstående reformer är tillämpade vid simulering av delar av regelsystemet år 2006.

<b>Transfereringsområde</b>	<b>Tillämpning 2006 års regelsystem på 2014 års simulering.</b>
A-kassa	Ersättningsgrad 80 % Max ersättning 730 kr/dag de första 100 dagarna 5 karensdagar
Skattereduktion för arbetsinkomst	Ingen skattereduktion för arbetsinkomst
Förhöjt grundavdrag	Inget förhöjt grundavdrag
Brytpunkt statlig skatt	Tillämpat KPI + 2 % vilket ger en brytpunkt på 399 900 för skiktgräns 1
Skattereduktion för ROT och RUT-avdrag	Ingen skattereduktion för ROT och RUT-avdrag
Kommunal fastighetsavgift och fastighetsskatt	1 % procent av taxeringsvärdet. Fastighetsskatt för markvärdet begränsas till max 2 kr/kvm alternativt 5 000 kr. Reformberäkningen görs enbart för ägt småhus. Skattereduktionen beräknas enligt 2014-års regelsystem. Ej möjligt att ta hänsyn till dämpningsregeln som innebar att man vid en höjning av taxeringsvärdet skulle fasa in och bara beskattas med en tredjedel av höjning under en tre-års period. Ej möjligt att simulera med hänsyn tagen till del av året som fastighetens har ägts vid ägarbyte. Istället används dagens regler, skatt/avgift om fastigheten är ägd vid årets ingång.
Bostadstillägg för personer med SA	Bostadskostnadsgränsen som används vid beräkning av särskilt bostadstillägg sätts till 5700 kr/månad. Bostadskostnadsgränsen som används vid beräkning av bostadstillägg sätts till 4500 kr/månad. Andelen av hyran som ersätts sätts till 91 %.
Bostadstillägg för pensionärer	Tillägg till boendekostnaden, 170 kr/månad för gifta individer, 340 kr/månad för ogifta.
Bostadsbidrag för barnfamiljer	Nedre gränsen för bostadskostnaden som bidrag lämnas sätts till 2000 kr. Det särskilda bidraget för hemmavarande barn sänks med 350 kr för ett barn, 425 kr för två barn och 600 kr för tre eller fler barn. Andelen av bostadskostnaden som blir bidragsgrundande sätts till 75 % i första intervallet och 50 % i andra intervallet. Bostadsbidraget för hemmavarande barn sätts till 950 kr/månad för ett barn, 1325 kr/månad för två barn och 1750 för tre barn eller fler.
Studiemedel	Förändrade nivåer för studiemedel Förändrade nivåer för tilläggsbidraget inom studiestödet





